

EWA SZCZEPANOWSKA\*, MARTA KASPRZYKOWSKA-MAZUR\*\*

## Uprawianie turystyki i rekreacji wśród studentów tego kierunku na Uniwersytecie Szczecińskim oraz pracowników szczecińskich hoteli

**Streszczenie.** Głównym celem pracy jest określenie preferencji w kwestii spędzania czasu wolnego w zakresie turystyki i rekreacji w dwóch grupach badanych: studentów studiów magisterskich na kierunku Turystyka i Rekreacja Wydziału Nauk o Ziemi Uniwersytetu Szczecińskiego oraz pracowników szczecińskich hoteli. Badaniu poddano 100 studentów i 100 hotelarzy. W każdej z badanych grup 60% stanowiły kobiety, a 40% mężczyźni. W badaniu zastosowano metodę sondażu diagnostycznego, z wykorzystaniem kwestionariusza ankietowego. Dokonano analizy poziomu istotności i siły zależności badanych cech. Stwierdzono, że grupy różnią się podejściem do uprawiania turystyki i rekreacji nie z powodu działalności w tej samej dziedzinie (turystyki i rekreacji), lecz sytuacji: u studentów trwającej jeszcze edukacji, a u hotelarzy – wykonywanej pracy. Największe różnice w sposobach spędzania czasu wolnego w zakresie turystyki i rekreacji występują między studentkami a pracownicami hoteli oraz studentami a pracownikami hoteli.

**Słowa kluczowe:** turystyka i rekreacja, Szczecin, formy uprawiania, studenci, hotelarze

### 1. Wstęp

We współczesnym świecie coraz szybciej następuje rozwój turystyki i rekreacji, spowodowany postępującą integracją społeczeństwa europejskiego. Człowiek „nowoczesny” zdaje sobie sprawę z korzyści, jakie dla organizmu mogą przynieść zajęcia turystyczno-rekreacyjne, które nie są traktowane już jako zajęcia dodatkowe, lecz często stają się nieodłącznym elementem życia. Można zróżni-

---

\* Uniwersytet Szczeciński, Wydział Nauk o Ziemi, Katedra Turystyki i Rekreacji, e-mail: ewa.szczepanowska@univ.szczecin.pl.

\*\* Uniwersytet Szczeciński, Wydział Nauk o Ziemi, Katedra Turystyki i Rekreacji, e-mail: marta.kasprzykowska@gmail.com.

cować formy turystyki ze względu na motywy i potrzeby rozwoju w coraz bardziej wymagającym i zmieniającym się świecie [Różycki 2005: 13-23], a formy zajęć aktywności rekreacyjnej można podzielić według: poziomu wysiłku wydatkowanego w czasie uprawiania aktywności rekreacyjnej, stopnia trudności, pory roku, miejsca realizacji danej aktywności. Wybór formy zajęć rekreacyjnych zależy od danej osoby [Toczek-Werner 2008: 15-26]. Ważne jest, by specyfika takiego zajęcia była dostosowana do możliwości psychoruchowych organizmu, sprawiała przyjemność, przynosząc przy tym korzyści zarówno dla zdrowia, jak i dla rozwoju osobowego człowieka [Różycki 2005: 13-23; Toczek-Werner 2008: 15-26].

Problem badań dotyczy oceny preferencji w uprawianiu turystyki i rekreacji przez osoby, które łączą działalność w dziedzinie turystyki i rekreacji, o różnym statusie zawodowym i materialnym, czyli studentów kierunku magisterskiego Turystyka i Rekreacja (TiR) i pracowników (recepjonistów) szczecińskich hoteli. Jest on istotny z uwagi na zagospodarowanie miasta pod kątem turystyczno-rekreacyjnym i stworzenia nie tylko dla tych grup możliwości wypoczynku i rozrywki. Tego typu badania mogą pomóc ustalić kierunki rozwoju miasta i wykorzystać je do planowania odpowiednich inwestycji. Trzeba dodać, że dziś bycie studentem stacjonarnym oznacza również pracę zawodową, zwykle dorywczą, ale często w miarę stałą, co jest związane z wymaganiami pracodawców dotyczącymi zaliczenia stażu zawodowego lub wzbogacenia CV o doświadczenia zawodowe.

Uprawianie turystyki i rekreacji staje się możliwe w odpowiednio zagospodarowanym terenie, atrakcyjnym pod względem turystycznym i rekreacyjnym [Karczewski 2010: 163-168]. W Szczecinie jest wiele cennych zabytków, parków, stanowisk zieleni ważnych dla mieszkańców i turystów. Mimo starań władz miasta i wielu instytucji istnieje wiele miejsc, które nie nadają się do rekreacji dla samych mieszkańców, a tym bardziej nie stanowią o atrakcyjności Szczecina dla przyjezdnych turystów. Stąd pomimo możliwości, jakie oferuje miasto, duża liczba studentów jako formę rekreacji wybiera wyjście z przyjaciółmi do pubu lub na dyskotekę. Pracownicy dużych zakładów pracy, takich jak hotele, najczęściej oddają się aktywności turystycznej i rekreacyjnej organizowanej przez daną firmę (wyjazdy integracyjne, szkolenia, korzystanie ze zlokalizowanych w niej placówek rekreacyjnych, np. klubu fitness, oraz zniżek często oferowanych przez pracodawcę).

Oprócz motywów uprawiania aktywności turystyczno-rekreacyjnej można wymienić czynniki demotywujące, które zniechęcają, a nierzadko uniemożliwiają jej podjęcie [Kosmaczewska 2010: 275-283]. Przeważa jednak motyw poznania tego, co nowe, rozumiany jako chęć zapoznania się z miejscami, krajami i kulturą ludzi zamieszkujących odwiedzane tereny [Przeclawski 2004: 18-20].

Sytuacja materialna danej osoby jest czynnikiem, który może ograniczać możliwość uprawiania danej aktywności. Studenci, jako ludzie młodzi, często

wybierają specjalnie dla nich stworzone oferty albo tańsze formy spędzania czasu wolnego niż osoby pracujące [Kosmaczewska 2010: 275-283].

Wykształcenie jest kolejnym czynnikiem determinującym aktywność turystyczno-rekreacyjną. Osoby z wyższym wykształceniem mają większą świadomość korzyści, jakie niesie tego rodzaju działanie. Częściej korzystają z ofert i promocji (aż 39% studentów bierze udział w wydarzeniach kulturalnych organizowanych w Szczecinie). Duże znaczenie w wyborze form turystyczno-rekreacyjnych ma także odpowiednie zagospodarowanie terenu, stąd coraz częściej władze miast inwestują w rozwój bazy towarzyszącej, przeznaczając środki unijne na działania mające na celu poprawę jakości życia mieszkańców [Kosmaczewska 2010: 275-283].

Racjonalne wykorzystanie czasu wolnego uzależnione jest od indywidualnych cech, motywacji, zainteresowań i możliwości. Inaczej odpoczywają ludzie młodzi (np. społeczność akademicka), a inaczej osoby dorosłe, zatrudnione w sektorze usług turystycznych (np. pracownicy hoteli). Ograniczenia w wykonywaniu aktywności turystyczno-rekreacyjnej nie wynikają często z braku czasu wolnego, lecz ze złego zagospodarowania terenu, kosztów i możliwości uprawiania rekreacji w Szczecinie, a także braku promocji miasta poza jego granicami, niewystarczającej liczby terenów zieleni i ścieżek rowerowych. W opinii mieszkańców oferta turystyczno-rekreacyjna nie jest odpowiednio dostosowana do ich potrzeb. Z jednej strony miasto pozyskuje fundusze i dotacje unijne na zakładanie parków zieleni, z drugiej – są one źle usytuowane: w miejscach o dużym natężeniu hałasu i dużej ilości spalin samochodowych. Nie ma tam też odpowiedniego sprzętu do uprawiania aktywności fizycznej. Ponadto zagospodarowany teren (np. plac zabaw dla dzieci) często nie jest miejscem bezpiecznym dla osoby z niego korzystającej z powodu złego stanu technicznego. W ocenie szczecinian duże znaczenie mają także czynności z zakresu rekreacji, które można wykonywać w grupach i które integrują społeczność, poszerzając kontakty międzyludzkie. Stan zagospodarowania turystyczno-rekreacyjnego miasta nie jest tak zły, jak postrzegają go mieszkańcy, a wina w dużym stopniu leży po stronie instytucji, które nieodpowiednio promują Szczecin. Szczecinianie za najatrakcyjniejsze dla przyjezdnych turystów uważają Wały Chrobrego, Zamek Księżąt Pomorskich i Jasne Błonia [Rudewicz 2009a: 55-64]. Destynacje szczecinian preferowane w sezonie letnim skupiają się na Berlinie, Pradze, Paryżu i Rzymie, a turystyka krajowa koncentruje się wokół miejscowości nadmorskich [Rudewicz 2009b: 107-110; Zarzecki 2010: 213-216].

Wiek, płeć, zainteresowania i status materialny wpływają na aktywność i preferowane formy aktywności turystyczno-rekreacyjnej każdego człowieka, w tym studenta, który często wpisuje odpoczynek w plan swoich zajęć [Kanyga-Janczak 2011: 75-100]. Pracownicy hoteli często mają możliwość wypoczynku w obiekcie, w którym pracują. Rodzaj podejmowanej aktywności turystyczno-rekreacyj-

nej przez pracowników hoteli uzależniony jest w dużym stopniu od ilości ich czasu wolnego. Wiele osób skarży się na jego brak. Dwukrotnie częściej aktywni są mężczyźni (do 4 razy w tygodniu) niż kobiety [Graczykowska i in. 2005: 106-110].

Przeprowadzone badania wśród osób powiązanych działalnością w tej samej dziedzinie (turystyka i rekreacja): studentów kierunku magisterskiego TiR i pracowników (repcjonistów) szczecińskich hoteli, mają na celu określenie zarówno różnic, jak i podobieństw między osobami uczącymi się jeszcze zawodu i osobami realizującymi się już w zawodzie hotelarza. Grupy respondentów, stanowiących niereprezentatywny ułamek populacji młodych mieszkańców Szczecina, różnią się wiekiem, związanym z nim stanem cywilnym, wykształceniem, miejscem pochodzenia, stażem pracy i formą wykonywania pracy (okazjonalnie bądź stale).

Różnice te są oczywiste, ważne jest natomiast zbadanie, jakie mają znaczenie w realizacji czasu wolnego w zakresie turystyki i rekreacji, szczególnie w odniesieniu do przestrzeni miejskiej Szczecina. Sferą łączącą obie badane grupy jest turystyka i rekreacja, która jest dla nich spełnieniem aspiracji, ale też formą zarabiania na życie. Poznanie podobieństw i różnic w obu tych grupach w zakresie realizacji czasu wolnego poprzez turystykę i rekreację może pomóc wytyczyć kierunek rozwoju infrastruktury miejskiej Szczecina, umożliwiającej aktywne spędzanie czasu wolnego, co może przekładać się na kształtowanie pozytywnych nawyków wszystkich mieszkańców tego miasta.

Zakres badań obejmuje ocenę możliwości ciekawego spędzania czasu wolnego w Szczecinie również pod kątem dochodów, preferencje w wyborze miejsca wypoczynku, czy to w kraju, czy za granicą (morze, góry, jezioro), ustalenie częstotliwości uprawiania wybranych form turystyki, określenie ilości czasu wolnego w tygodniu poświęcanego na uprawianie różnych form rekreacji ruchowej, indywidualnego bądź towarzyskiego podejścia do jej uprawiania, wyszczególnienie przeszkód i motywów uprawiania danej formy turystyki i rekreacji, a także roli kierunku studiów (TiR) oraz zawodu (pracownika hotelu) w uprawianiu turystyki i rekreacji.

W założeniu badań jest również ocena dostępności infrastruktury rekreacyjno-sportowej w Szczecinie, możliwość korzystania z obiektów/urządzeń rekreacyjno-sportowych w Szczecinie, również wpływu pory roku na uprawianie danych form turystyki i rekreacji i ogólnie zadowolenia z tego typu spędzania czasu wolnego.

Badanie i porównanie studentów TiR oraz pracowników branży hotelarskiej pozwala określić ich upodobania w zakresie spędzania czasu wolnego. Ważne jest tu porównanie osób kształcących się w zawodzie oraz tych, którzy już się w nim realizują.

## 2. Cel pracy

Głównym celem pracy jest określenie preferencji w kwestii spędzania czasu wolnego w zakresie turystyki i rekreacji w dwóch grupach badanych: studentów studiów magisterskich na kierunku Turystyka i Rekreacja Wydziału Nauk o Ziemi Uniwersytetu Szczecińskiego oraz pracowników (repcjonistów) szczecińskich hoteli.

Celami szczegółowymi są: poznanie czynników wpływających na spędzanie czasu wolnego w środowisku miejskim Szczecina w zależności od stworzonych w nim możliwości w zakresie turystyki i rekreacji, sklasyfikowanie czynników wpływających na wybór określonych form aktywności w tym zakresie wśród badanych grup, w tym poznanie przeszkód, wpływu pór roku oraz zadowolenia ze sposobu uprawiania turystyki i rekreacji.

## 3. Problemy badawcze

Główny problem: Czy różnice w uprawianiu turystyki i rekreacji między studentami a hotelarzami związane są z działalnością w tej samej dziedzinie, czy wynikają z sytuacji: u jednych trwającej jeszcze edukacji, a u drugich – wykonywanej pracy?

Problemy szczegółowe: Między którymi grupami, z uwzględnieniem płci, występują największe różnice w sposobach spędzania czasu wolnego w zakresie turystyki i rekreacji? Które czynniki związane z uprawianiem turystyki i rekreacji najbardziej różnicują badane grupy?

## 4. Hipotezy

Hipoteza główna: Grupy różnią się podejściem do uprawiania turystyki i rekreacji nie z powodu działalności w tej samej dziedzinie, lecz sytuacji: u studentów trwającej jeszcze edukacji, a u hotelarzy – wykonywanej pracy.

Hipotezy szczegółowe:

1. Największe różnice w czynnikach i formach spędzania czasu wolnego w zakresie uprawiania turystyki i rekreacji występują między studentkami a pracownikami hoteli, następnie między studentami a pracownikami hoteli, pracownikami i pracownicami hoteli oraz studentami i studentkami.

2. Czynnikiem, które najbardziej różnicują badane grupy jest możliwość ciekawego sposobu spędzania czasu wolnego w Szczecinie, chęć realizacji wypo-

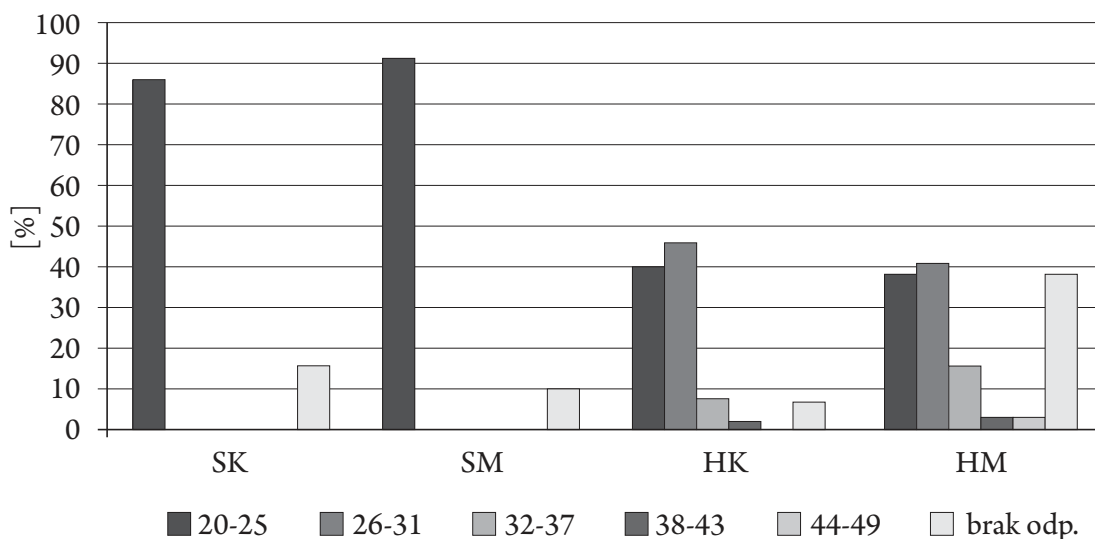
czynku nad jeziorem, uprawianie turystyki ekstremalnej, podejmowanie zajęć rekreacji ruchowej, sposób uprawiania danej formy turystyki i rekreacji, przeszkody w uprawianiu turystyki i rekreacji, rola kierunku studiów lub zawodu w sprzyjaniu uprawianiu turystyki i rekreacji, korzystanie z obiektów rekreacyjno-sportowych w Szczecinie, wpływ pory roku na uprawianą formę turystyki i rekreacji oraz zadowolenie ze sposobu spędzania czasu wolnego.

## 5. Materiał i metody nadawcze

Badania przeprowadzono na Uniwersytecie Szczecińskim i w hotelach w Szczecinie (co najmniej trzygwiazdkowych). Sondaż przeprowadzono wśród 200 osób: 100 studentów studiów magisterskich drugiego stopnia TiR (S) i 100 pracowników – recepcjonistów szczecińskich hoteli (H). Liczba osób badanych wiązała się z możliwościami wypełnienia w krótkim czasie kwestionariuszy ankietowych. Zarówno wśród S, jak i H 60% stanowiły kobiety (K), a 40% mężczyźni (M). Dobór próby był losowy i wynikał ze zgody badanych na wypełnienie kwestionariusza ankietowego. Materiał zebrano w 2016 r., osobiście kontaktując się z respondentami.

Badani są osobami w przedziale wiekowym 20-49 lat (wykres 1). Studenci są młodsi niż hotelarze (20-25 lat).

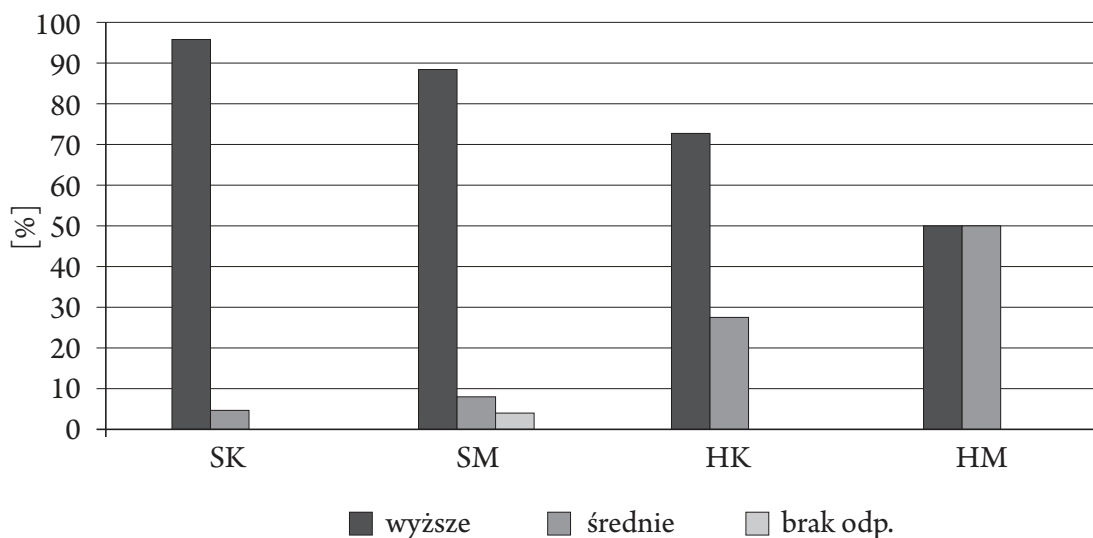
Wykres 1. Wiek respondentów w obu badanych grupach



Źródło: badania własne.

Wśród badanych S oraz H można wyróżnić osoby z wykształceniem średnim (SK 3,33%; SM 7,5%; HK 26,67%; HM 50%) oraz wyższym (SK 96,67%; SM 90%; HK 73,33%; HM 50%) (wykres 2).

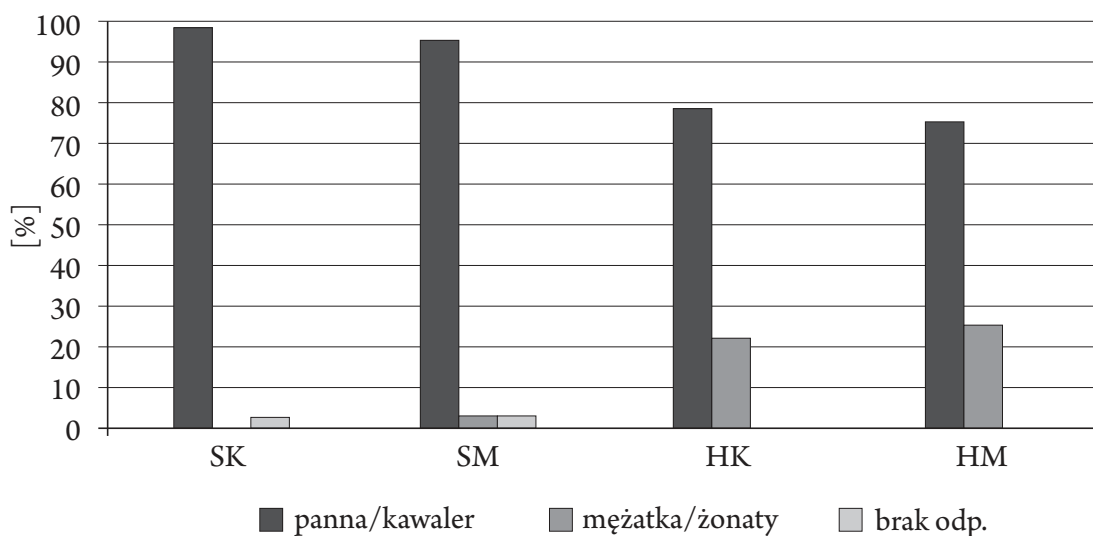
Wykres. 2. Wykształcenie respondentów w obu badanych grupach



Źródło: badania własne.

Badane kobiety są głównie pannami (SK 98,33%; HK 78,33%), a mężczyźni (SM 95%; HM 75%) – kawalerami (wykres 3).

Wykres 3. Stan cywilny kobiet i mężczyzn w obu badanych grupach

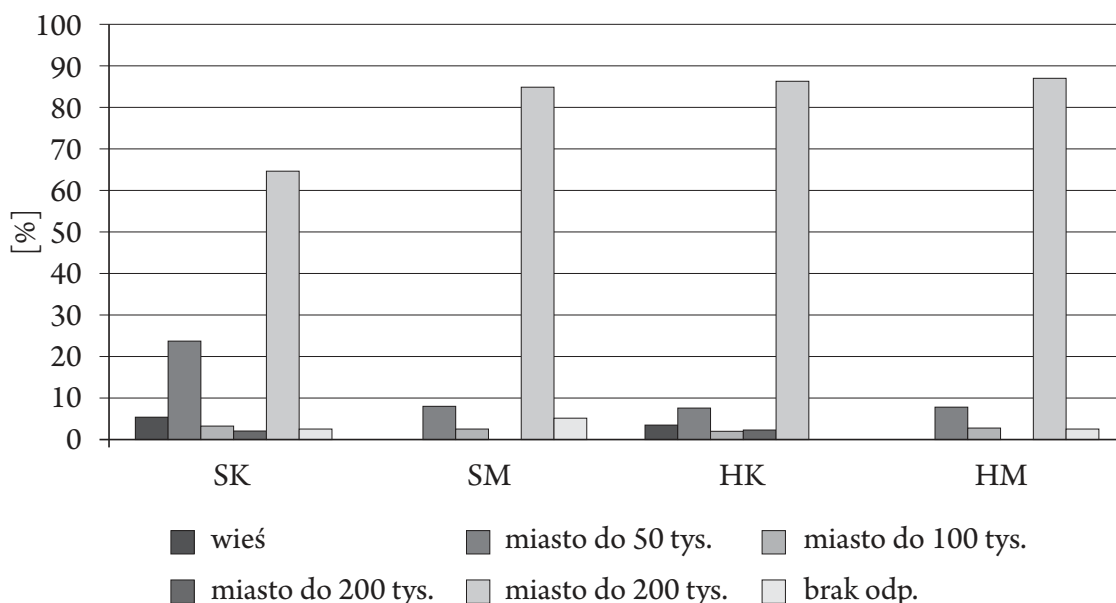


Źródło: badania własne.

Wśród większości SK (65%) i HK (86,67%) miejscem pochodzenia jest miasto powyżej 200 tys. mieszkańców, podobnie jak wśród SM (85%) i HM (87,5%) (wykres 4).

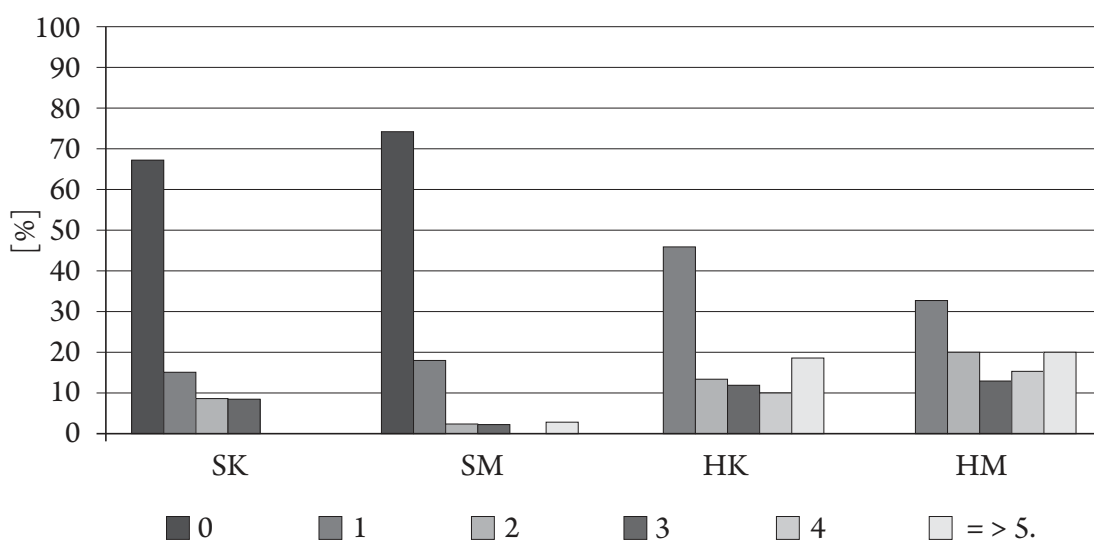
SK (68,33%) i SM (75%) są osobami niemającymi doświadczenia w pracy zawodowej (wykres 5). HK (46,67%) i HM (32,5%) posiadają staż pracy do roku.

Wykres 4. Miejsce pochodzenia respondentów w obu badanych grupach



Źródło: badania własne.

Wykres 5. Staż pracy respondentów w obu badanych grupach



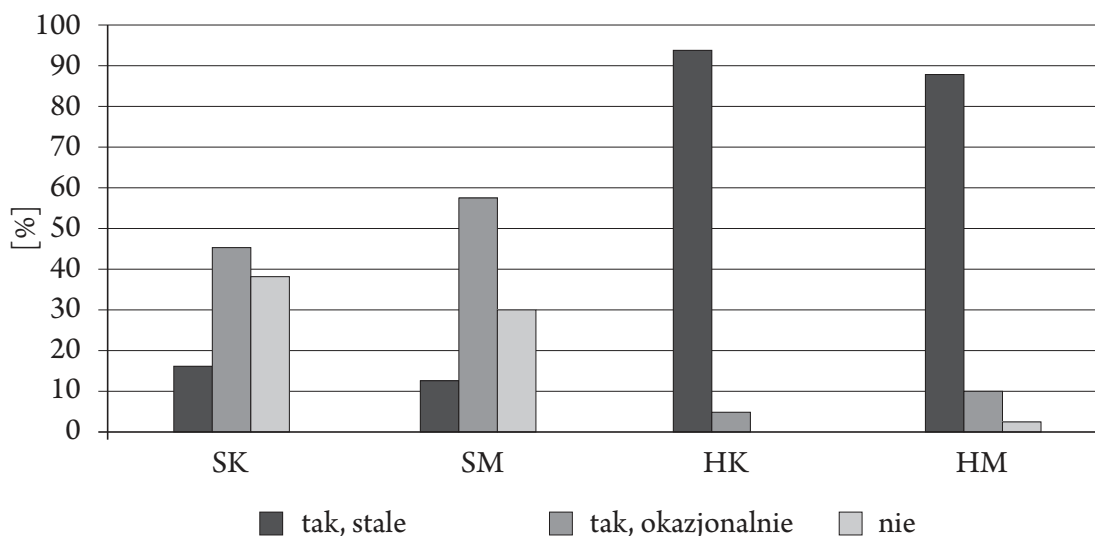
Źródło: badania własne.

Okazjonalne podejmowanie pracy zarobkowej odróżnia SK (45%) i SM (57,5%) od HK (93,33%) i HM (87,50%), którzy w większości wykonują ją stale (wykres 6).

W pracy posłużono się sondażem diagnostycznym, z zastosowaniem kwestionariusza ankietowego. Do obliczeń wykorzystano test  $\chi^2$  NW (największych wiarygodności) dla przyjętego poziomu istotności  $p \leq 0,05$  (pakiet Statistica 12)



Wykres 6. Praca zarobkowa respondentów w obu badanych grupach



Źródło: badania własne.

oraz współczynnik zbieżności Czuprowa, określający siłę oddziaływania i zależności pomiędzy badanymi cechami ( $T_{xy} = < 0; 1$ ) [Ciężczyk i Boichanka 2008: 17-34].

## KWESTIONARIUSZ ANKIETY

### Formy uprawiania turystyki i rekreacji wśród studentów oraz pracowników szczecińskich hoteli

Serdecznie proszę o wypełnienie poniższej ankiety dotyczącej form uprawiania turystyki i rekreacji wśród szczecińskich studentów oraz pracowników hotelarstwa. Swoją odpowiedź proszę zaznaczać symbolem „x”. Ankieta jest w pełni anonimowa.

1. Płeć:

kobieta

mężczyzna

2. Wiek: .....

3. Jest Pan/Pani:

studentem

pracownikiem hotelarstwa

4. Wykształcenie: .....

5. Stan cywilny: .....

5. Miejsce zamieszkania: .....

7. Staż pracy: .....

8. Czy pracujesz zarobkowo?

- tak, stale  
 tak, okazjonalnie  
 nie  
 inne (jak?).....

9. Czy uważa Pan/Pani, że dochody mają wpływ na spędzanie czasu wolnego?

- tak  
 nie  
 nie mam zdania

10. Czy uważa Pan/Pani, że w Szczecinie można ciekawie spędzić czas wolny?

- tak, ponieważ .....  
 nie, ponieważ .....  
 nie mam zdania

11. Gdzie uprawia Pan/Pani wybrane formy turystyki i rekreacji? Możliwa dowolna liczba odpowiedzi.

miejsce destynacji	morze	góry	jezioro	inne (gdzie?)
w kraju				
za granicą				

12. Jakie formy turystyki i jak często uprawia Pan/Pani w swoim czasie wolnym? Możliwa dowolna liczba odpowiedzi.

forma/częstotliwość	nigdy	rzadko	często	bardzo często
turystyka krajoznawcza				
turystyka wypoczynkowa				
turystyka zdrowotna				
turystyka kulturowa				
turystyka ekstremalna				
turystyka religijna				
inna forma (jaka?)				

13. Ile czasu w tygodniu poświęca Pan/Pani na uprawianie zajęć rekreacyjnych?

- kilka godzin (ile?) .....  
 1 dzień  
 2 dni  
 3-6 dni  
 7 dni

14. Jakie formy rekreacji i jak często uprawia Pan/Pani w czasie wolnym? Możliwa dowolna liczba odpowiedzi.

forma/częstotliwość	nigdy	rzadko	często	bardzo często
fitness				
siłownia				

spacery				
bieganie				
pływanie				
kolarstwo				
inna (jaka?)				

15. Daną formę turystyki i rekreacji uprawia Pan/Pani:

- indywidualnie
- z przyjaciółmi
- z rodziną
- w grupie zorganizowanej

16. Przeszkody w uprawianiu danej formy turystyki i rekreacji:

- brak czasu
- status majątkowy
- brak kondycji
- warunki pogodowe
- inne (jakie?) .....

17. Motywy uprawiania danej formy turystyki i rekreacji:

- dochody
- moda
- kondycja
- upodobania
- inne (jakie?) .....

18. Czy uprawiany zawód lub kierunek studiów sprzyja uprawianiu form turystyki i rekreacji?

- tak
- nie
- nie mam zdania

19. Czy uważa Pan/Pani, że dostępna infrastruktura rekreacyjno-sportowa w Szczecinie jest:

- wystarczająca
- niewystarczająca
- ogólnodostępna
- nie mam zdania
- inne (jaka?) .....

20. Czy korzysta Pan/Pani z obiektów/urządzeń rekreacyjno-sportowych (sale gimnastyczne, boiska, baseny, ścieżki zdrowia itp.) na terenie Szczecina?

- tak (jakich?) .....
- nie

21. Czy pora roku wpływa na uprawianą przez Pana/Panią formę turystyki bądź rekreacji?

- tak  
 nie  
 nie mam zdania

22. Czy jest Pan/Pani zadowolony/zadowolona ze sposobu, w jaki spędza czas wolny?

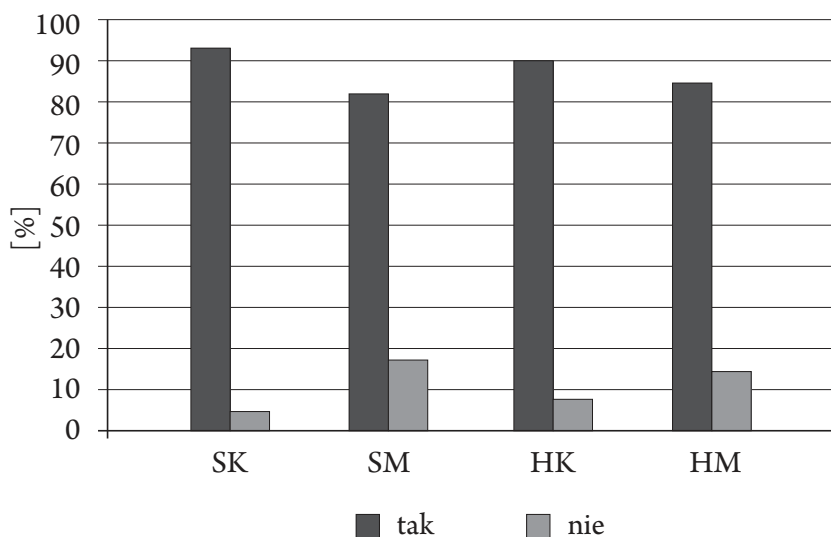
- tak  
 nie  
 nie mam zdania

Serdecznie dziękuję Państwu za rzetelne wypełnienie ankiety i poświęcony czas.

## 6. Wyniki

Według ankietowanych dochody mają istotny wpływ na spędzanie czasu wolnego. Taki pogląd prezentują głównie SK (93,33%) i HK (90%) (wykres 7).

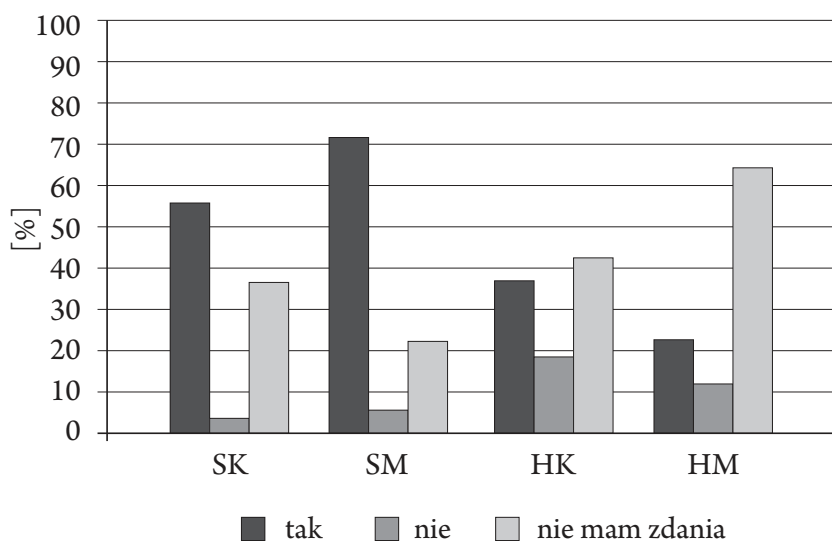
Wykres 7. Dochody i ich wpływ na czas wolny respondentów



Źródło: badania własne.

SM w największej mierze uważają, że w Szczecinie można ciekawie spędzić czas wolny (72,5%) (wykres 8). SK (56,67%) również dostrzegają możliwość ciekawego zagospodarowania czasu wolnego w Szczecinie, a HM (65%) i HK (43,33%) nie mają zdania w tej kwestii.

Wykres 8. Możliwość ciekawego sposobu spędzenia czasu wolnego w Szczecinie



Źródło: badania własne.

Spośród trzech miejsc uprawiania turystyki i rekreacji w kraju i za granicą (morze, góry, jezioro) wybór jeziora przez SK (78,33%) i SM (70%) jest istotną statystycznie różnicą w porównaniu do HK i HM (wykres 9).

Wykres 9. Miejsce uprawiania wybranych form turystyki i rekreacji w kraju i za granicą



Źródło: badania własne.

Formy turystyki uprawiane z różną częstotliwością przez respondentów zostały przedstawione w tabeli 1. Istotne różnice występują w częstym uprawianiu turystyki krajoznawczej między SK a SM; bardzo częstym uprawianiu turystyki wypoczynkowej między SM a HM; nieuprawianiu turystyki zdrowotnej między

SK a HK, SK a SM i SM a HM oraz rzadkim uprawianiu turystyki zdrowotnej między SK a SM i SM a HM; rzadkim uprawianiu turystyki kulturowej między SK a HK, SM a HM oraz częstym uprawianiu turystyki kulturowej między SK a HK; nieuprawianiu turystyki ekstremalnej między SK a HK, SM a HM, rzadkim uprawianiu turystyki ekstremalnej między HK a HM oraz częstym uprawianiu jej między SK a SM; nieuprawianiu turystyki religijnej między SK a HK, SM a HM, a także rzadkim uprawianiu jej między SM a HM.

Tabela 1. Formy turystyki uprawiane z różną częstotliwością przez respondentów

Częstotliwość	SK (%)	SM (%)	HK (%)	HM (%)
Turystyka krajoznawcza				
Nigdy	3,33	2,50	3,33	7,50
Rzadko	30,00	40,00	31,67	40,00
Często	<b>50,00</b>	<b>37,50</b>	45,00	32,50
Bardzo często	13,33	17,50	8,33	0,00
Turystyka wypoczynkowa				
Nigdy	0,00	2,50	1,67	2,50
Rzadko	23,33	20,00	25,00	32,50
Często	58,33	45,00	46,67	52,50
Bardzo często	18,33	<b>32,50</b>	23,33	<b>12,50</b>
Turystyka zdrowotna				
Nigdy	53,33	35,00	30,00	22,50
Rzadko	<b>36,67</b>	<b>50,00</b>	35,00	<b>22,50</b>
Często	5,00	7,50	6,67	7,50
Bardzo często	0,00	2,50	3,33	2,50
Turystyka kulturowa				
Nigdy	10,00	17,50	25,00	20,00
Rzadko	53,33	55,00	25,00	22,50
Często	<b>20,00</b>	20,00	<b>8,33</b>	7,50
Bardzo często	10,00	2,50	10,00	0,00
Turystyka ekstremalna				
Nigdy	61,67	22,50	36,67	12,50
Rzadko	33,33	35,00	<b>25,00</b>	<b>47,50</b>
Często	<b>0,00</b>	<b>22,50</b>	3,33	15,00
Bardzo często	1,67	15,00	6,67	0,00
Turystyka religijna				
Nigdy	83,33	70,00	58,33	40,00
Rzadko	11,67	<b>20,00</b>	6,67	<b>7,50</b>
Często	0,00	5,00	6,67	0,00

Wyróżniono wartości statystycznie istotnie różniące się przy  $p < 0,05$ .

Źródło: badania własne.

Formy rekreacji ruchowej uprawiane z różną częstotliwością przez respondentów wykazane są w tabeli 2. Najistotniejsze różnice między badanymi grupami występują w uprawianiu fitnessu, a najmniejsze – pływania.

Tabela 2. Formy rekreacji uprawiane z różną częstotliwością przez respondentów

Częstotliwość	SK (%)	SM (%)	HK (%)	HM (%)
Fitness				
Nigdy	36,67	62,50	10,00	32,50
Rzadko	26,67	15,00	<b>33,33</b>	<b>10,00</b>
Często	28,33	15,00	30,00	5,00
Bardzo często	8,33	0,00	11,67	0,00
Siłownia				
Nigdy	<b>38,33</b>	12,50	<b>11,67</b>	7,50
Rzadko	38,33	45,00	36,67	37,50
Często	16,67	27,50	15,00	32,50
Bardzo często	5,00	12,50	10,00	2,50
Spacery				
Nigdy	0,00	5,00	0,00	2,50
Rzadko	<b>13,33</b>	15,00	<b>25,00</b>	15,00
Często	46,67	55,00	40,00	40,00
Bardzo często	40,00	20,00	30,00	15,00
Bieganie				
Nigdy	33,33	7,50	13,33	15,00
Rzadko	43,33	35,00	40,00	25,00
Często	15,00	27,50	15,00	32,50
Bardzo często	6,67	22,50	3,33	12,50
Pływanie				
Nigdy	<b>28,33</b>	<b>10,00</b>	11,67	5,00
Rzadko	50,00	57,50	40,00	52,50
Często	<b>16,67</b>	22,50	<b>23,33</b>	17,50
Bardzo często	1,67	5,00	1,67	0,00
kolarstwo				
Nigdy	35,00	25,00	<b>31,67</b>	<b>12,50</b>
Rzadko	35,00	<b>40,00</b>	23,33	<b>25,00</b>
Często	<b>25,00</b>	22,50	<b>10,00</b>	15,00
Bardzo często	1,67	5,00	0,00	2,50

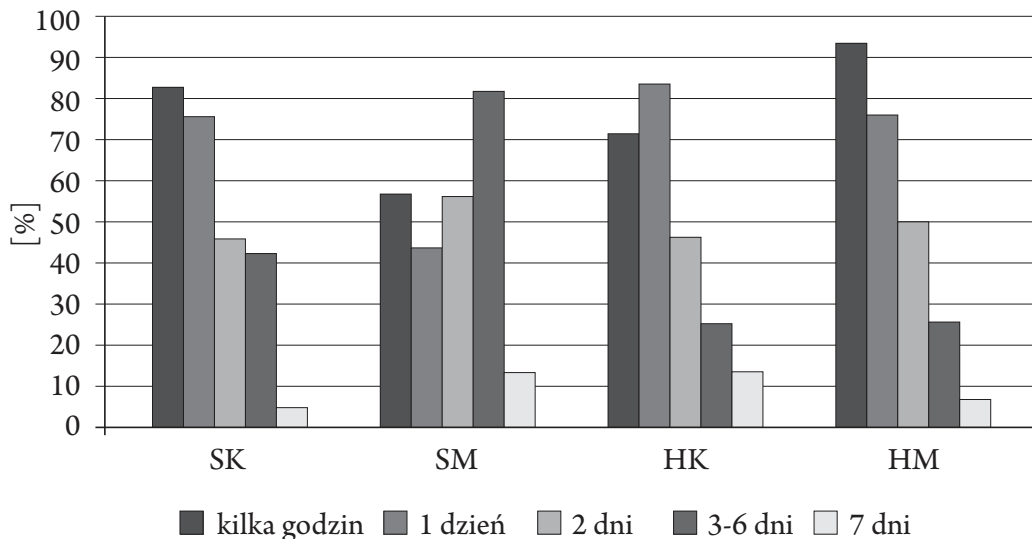
Wyróżniono wartości statystycznie istotnie różniące się przy  $p < 0,05$ .

Źródło: badania własne.

Mniej czasu na uprawianie zajęć rekreacyjnych w tygodniu poświęcają hotelarze (wykres 10): różnice istotne wystąpiły w przypadku kilku godzin dla SM

(22,5%) i HM (37,5%) i 3-6 dni dla SM (32,5%) i HM (10%). Jednakże zazna-  
czyły się też różnice między studentkami a studentami: w przypadku jednego  
dnia SK (30%) i SM (17,5%) oraz 3-6 dni SK (16,67%) i SM (32,5%).

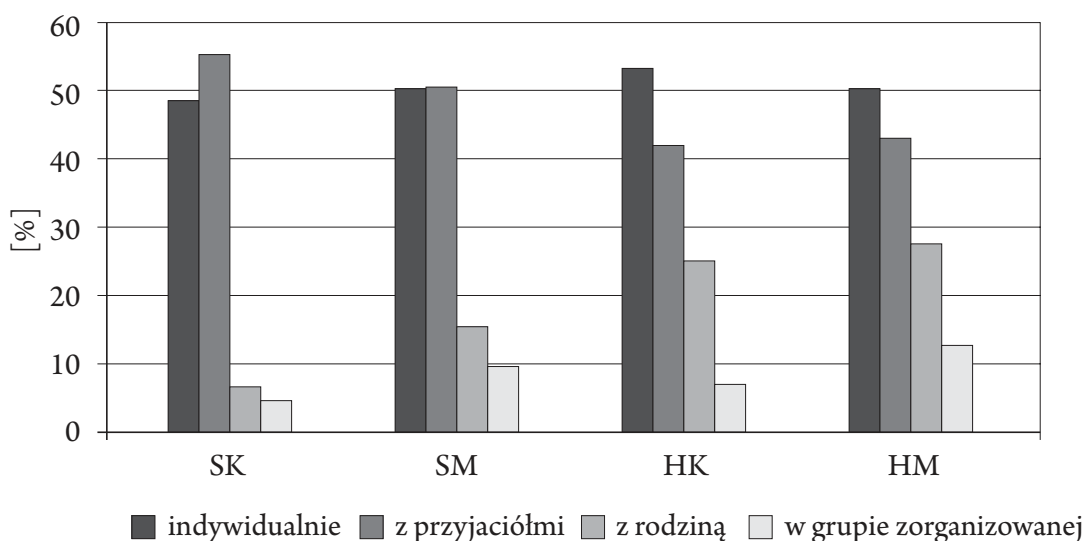
Wykres 10. Ilość czasu w tygodniu poświęcana na zajęcia rekreacyjne



Źródło: badania własne.

Między grupami występują różnice w sposobie uprawiania TiR: indywidualnie, z przyjaciółmi, z rodziną lub w grupie zorganizowanej. Istotne różnice wystąpiły w uprawianiu turystyki i rekreacji z rodziną między SK (6,67%) a HK (25%) oraz SM (15%) a HM (27,5%) (wykres 11).

Wykres 11. Sposób uprawiania turystyki i rekreacji w badanych grupach

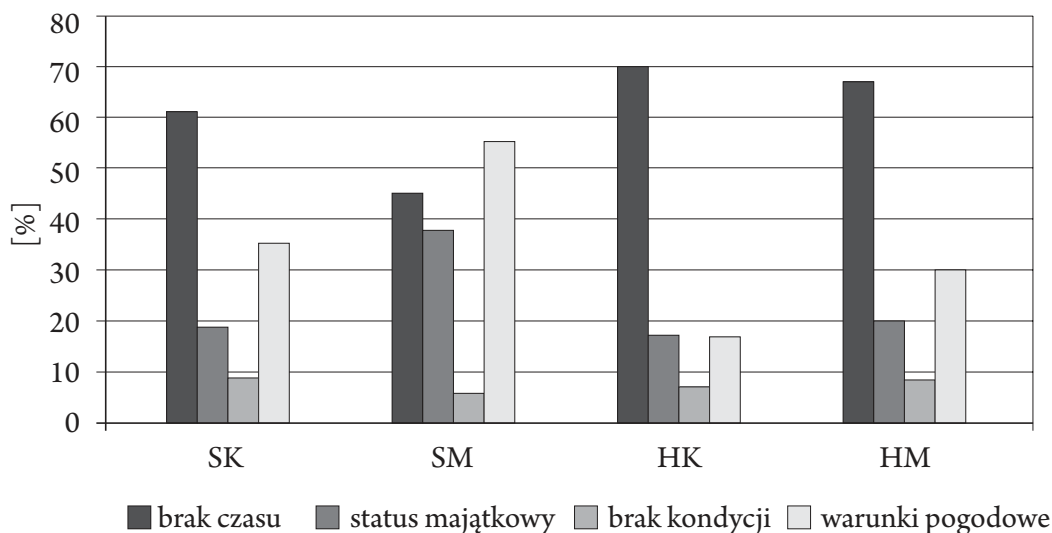


Źródło: badania własne.



Respondenci wśród przeszkód w uprawianiu turystyki i rekreacji wymieniali przede wszystkim brak czasu, a istotne statystycznie różnice wystąpiły dla SK (61,67%) i HK (70%) oraz SM (70%) i HM (67,50%). Status majątkowy był istotny dla SK (18,33%) i SM (37,5%) (wykres 12).

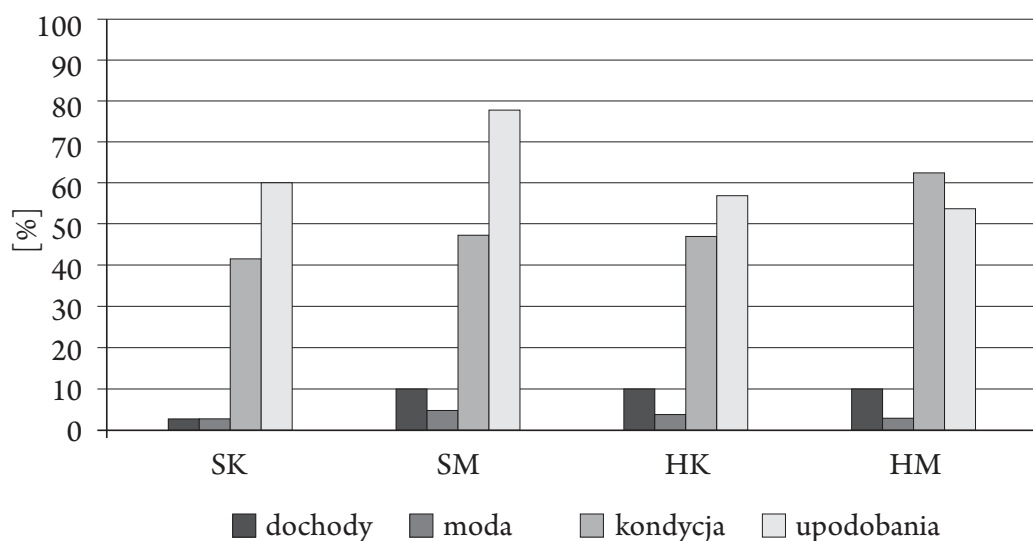
Wykres 12. Przeszkody w uprawianiu turystyki i rekreacji wśród respondentów



Źródło: badania własne.

Wśród motywów uprawiania turystyki i rekreacji w badanych grupach największe różnice występują w upodobaniach między SK (60%) a SM (77,5%), w kondycji między HK (46,67%) a HM (62,5%) oraz dochodach między SK (1,67%) a SM (10%) (wykres 13).

Wykres 13. Motywy uprawiania danej formy turystyki i rekreacji przez respondentów

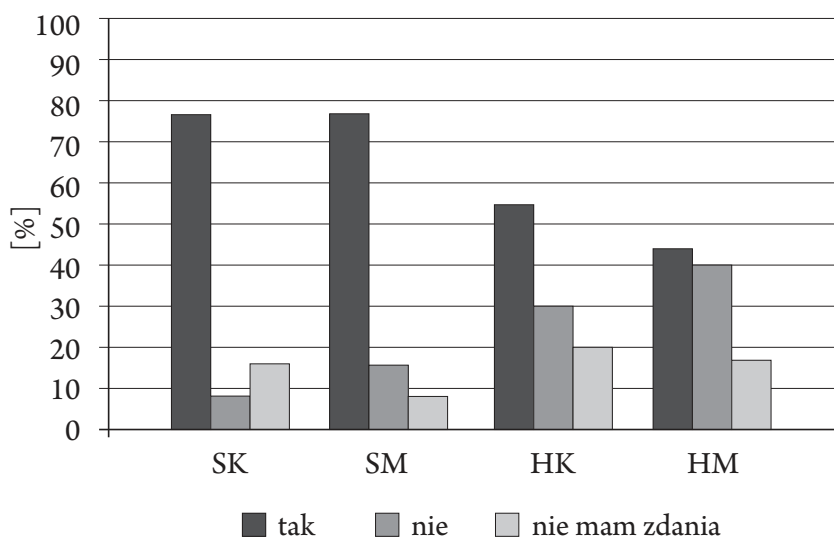


Źródło: badania własne.

Rola kierunku studiów lub zawodu hotelarza jest ważna dla badanych grup respondentów. Różnice istotne statystycznie wystąpiły w każdym z wariantów odpowiedzi: dla tak – między SK (76,67%) a HK (51,67%) oraz SM (77,5%) a HM (42,5%); dla nie – między SK (8,33%) a HK (28,33%), SM (15%) a HM (42,5%) oraz między HK a HM, również dla nie wiem – między SK (15%) a SM (7,5%) (wykres 14).

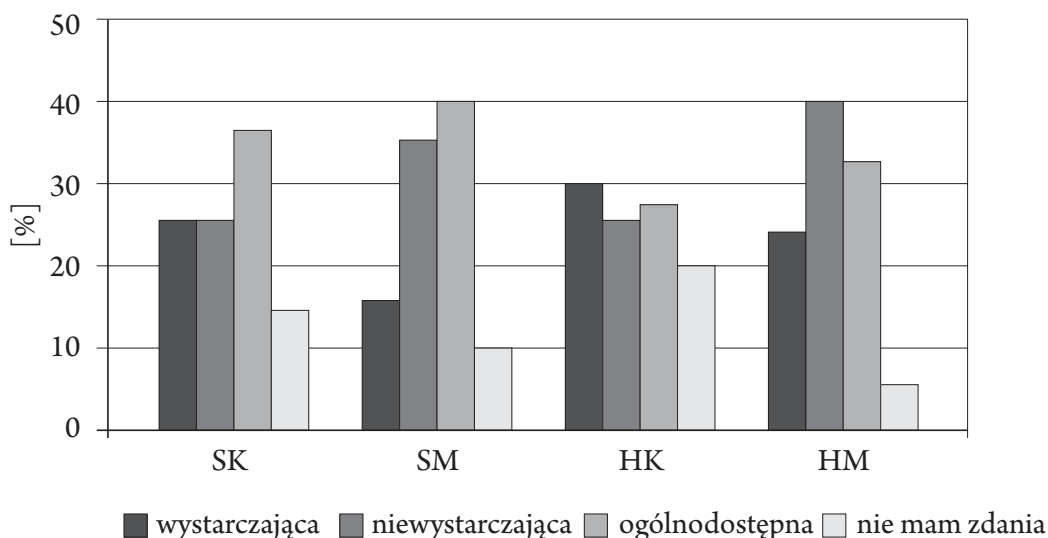
Wśród badanych zanotowano zróżnicowanie opinii w kwestii dostępu do infrastruktury rekreacyjno-sportowej w Szczecinie. Najistotniejsze różnice wy-

Wykres 14. Rola kierunku studiów lub zawodu w uprawianiu turystyki i rekreacji



Źródło: badania własne.

Wykres 15. Dostęp do infrastruktury rekreacyjno-sportowej w Szczecinie

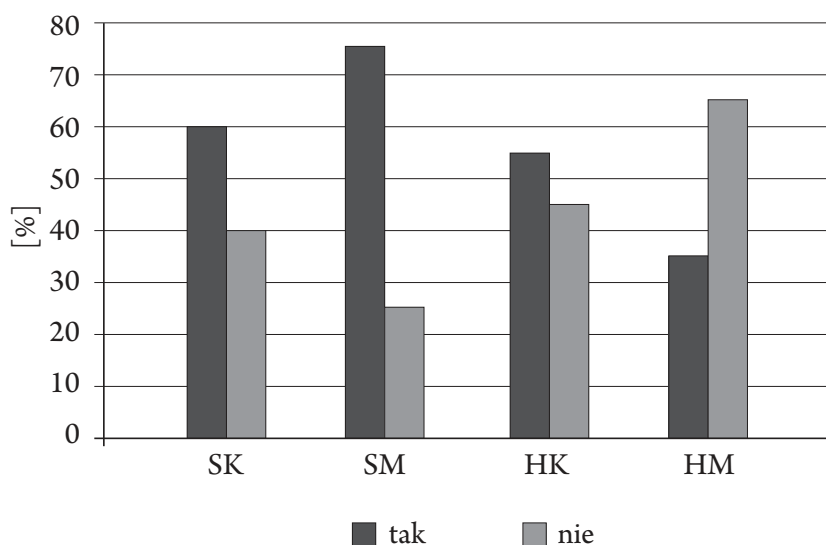


Źródło: badania własne.

stąpiły między HK (25%) a HM (40%) w wariancie odpowiedzi: niewystarczająca; między SK (25%) a SM (15%) w wariancie: wystarczająca oraz między HK (18,33%) a HM (5%) w wariancie: nie mam zdania (wykres 15).

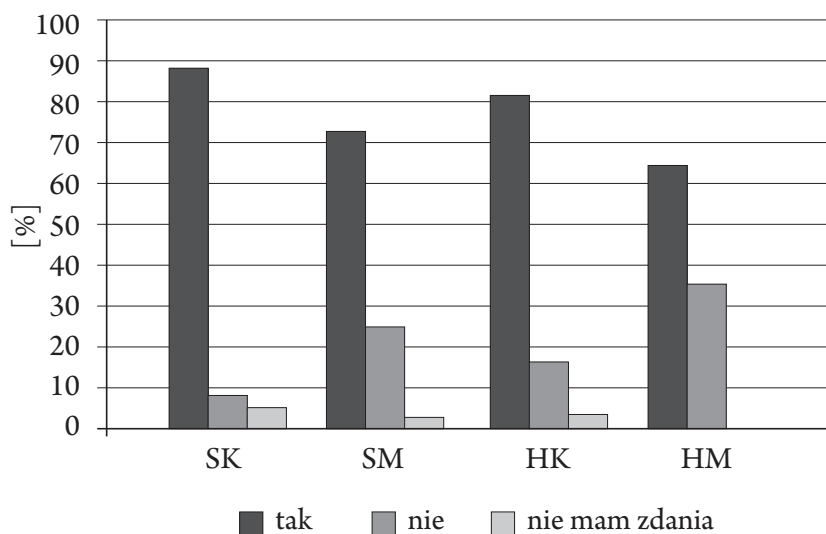
Z obiektów/urządzeń rekreacyjno-sportowych korzystają w największym stopniu studenci: SK (60%) i SM (75%). Różnice istotne statystycznie wystąpiły między SM a HM (35%) w wariancie odpowiedzi: tak oraz między SM (25%) a HM (64,5%) w wariancie: nie (wykres 16).

Wykres 16. Korzystanie z obiektów/urządzeń rekreacyjno-sportowych na terenie Szczecina



Źródło: badania własne.

Wykres 17. Wpływ pory roku na uprawianą formę turystyki i rekreacji

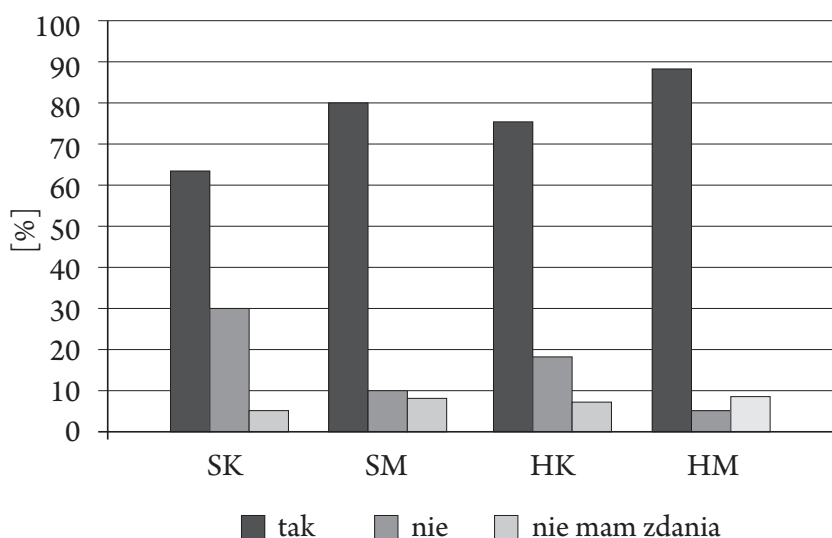


Źródło: badania własne.

Według wszystkich respondentów pora roku ma wpływ na uprawianą formę turystyki i rekreacji. Istotnie statystycznie różnice wystąpiły między HK (81,67%) a HM (65%). Dla mniejszej liczby respondentów nie ma to znaczenia, a różnice istotne wystąpiły między SK (6,67%) a HK (15%), SK a SM (25%), SM a HM (35%) oraz HK a HM (wykres 17).

Większość respondentów jest zadowolona ze sposobu spędzania czasu wolnego. Różnice istotne statycznie wystąpiły między osobami niezadowolonymi, tj. SK (30%) a HK (18,33%), SK a SM (10%) i HK a HM (5%) (wykres 18).

Wykres 18. Zadowolenie ze sposobu spędzania czasu wolnego



Źródło: badania własne.

W tabeli 3 przedstawiono różnice w parach: studentki – hotelarki (SK – HK), studenci – hotelarze (SM – HM), studentki – studenci (SK – SM) i hotelarki – hotelarze (HK – HM) obliczone testem  $\chi^2$  NW. Największa liczba istotnych statystycznie różnic występuje między SK a HK (15), następnie – SM a HM (12), HK a HM (9) oraz SK a SM (5).

W tabeli 4 przedstawiono różnice wykazane za pomocą testu  $\chi^2$  między grupami studentów i hotelarzy bez podziału na płeć. Jest ich 14. Najbardziej różni się te grupy opinia na temat możliwości spędzenia czasu wolnego w Szczecinie, którą bardziej dostrzegają studenci. Spośród miejsc uprawiania różnych form turystyki i rekreacji hotelarze częściej wybierają morze, a studenci jezioro. Badane grupy respondentów różnicuje najczęściej uprawiana forma turystyki: studenci częściej uprawiają turystykę kulturową i ekstremalną niż hotelarze. Z form rekreacji ruchowej studenci częściej uprawiają fitness i chodzą na siłownię, a hotelarze częściej biegają. Ponadto hotelarze częściej ćwiczą z rodziną. Warunki są częściej przeszkodą w uprawianiu turystyki i rekreacji dla studentów. Większe znaczenie

Tabela 3. Istotność różnic wykazana testem  $\chi^2$  NW w parach: SK – HK, SM– HM, SK – SM i HK – HM

Kategorie	SK (%)	HK (%)	<i>p</i>	SM (%)	HM (%)	<i>p</i>	SK (%)	SM (%)	<i>p</i>	HK (%)	HM (%)	<i>p</i>
Miejsce uprawiania turystyki i rekreacji	<i>n</i> = 60	<i>n</i> = 60		<i>n</i> = 40	<i>n</i> = 40		<i>n</i> = 60	<i>n</i> = 40		<i>n</i> = 60	<i>n</i> = 40	
Jeziora	78,33	53,33	<b>0,0046</b>									
Jeziora				70,00	42,50	<b>0,0153</b>						
Turystyka wypoczynkowa												
Bardzo często				32,50	12,50	<b>0,0353</b>						
Turystyka zdrowotna												
Nigdy	53,33	30,00	<b>0,0107</b>									
Rzadko				50,00	22,50	<b>0,0125</b>						
Turystyka kulturowa												
Rzadko	53,33	25,00	<b>0,0019</b>									
Rzadko				55,00	22,50	<b>0,0038</b>						
Turystyka ekstremalna												
Nigdy	61,67	36,67	<b>0,0071</b>									
Rzadko										25,00	47,50	<b>0,0220</b>
Często							0,00	22,50	<b>0,0002</b>			
Turystyka religijna												
Nigdy	83,33	58,33	<b>0,0032</b>									
Nigdy				70,00	40,00	<b>0,0086</b>						
Czas na zajęcia rekreacyjne												
3-6 dni				32,50	10,00	<b>0,0161</b>						
Fitness												
Nigdy	36,67	10,00	<b>0,0008</b>									
Nigdy				62,50	32,50	<b>0,0088</b>						
Nigdy							36,67	62,50	<b>0,0128</b>			

cd. tabeli 3

Kategorie	SK (%)	HK (%)	<i>p</i>	SM (%)	HM (%)	<i>p</i>	SK (%)	SM (%)	<i>p</i>	HK (%)	HM (%)	<i>p</i>
Nigdy										10,00	32,50	<b>0,0060</b>
Rzadko										33,33	10,00	<b>0,0087</b>
Często										30,00	5,00	<b>0,0028</b>
Bardzo często										11,67	0,00	<b>0,0273</b>
Siłownia												
Nigdy	38,33	11,67	<b>0,0010</b>									
Często										15,00	32,50	<b>0,0411</b>
Spacery												
Bardzo często	40,00	20,00	<b>0,0383</b>									
Bieganie												
Nigdy	33,33	7,50	<b>0,0006</b>									
Często										15,00	32,50	<b>0,0411</b>
Bardzo często	6,67	22,50	<b>0,0232</b>									
Pływanie												
Nigdy	28,33	10,00	<b>0,0298</b>									
Kolarstwo												<i>p</i>
Nigdy										31,67	12,50	<b>0,0303</b>
Często	25,00	10,00	<b>0,0326</b>									
Towarzystwo w uprawianiu turystyki i rekreacji												
Z rodziną	6,67	25,00	<b>0,0069</b>									
Przeszkody w uprawianiu turystyki i rekreacji												
Brak czasu				45,00	67,50	<b>0,0459</b>						
Status majątkowy							18,33	37,50	<b>0,0348</b>			

[54]

Rola zawodu w uprawianiu turystyki i rekreacji												
Tak	76,67	51,67	<b>0,0051</b>									
Tak				77,50	42,50	<b>0,0020</b>						
Nie	8,33	28,33	<b>0,0055</b>									
Nie				15,00	42,50	<b>0,0081</b>						
Korzystanie z urządzeń rekreacyjno-sportowych						P						
Tak				75,00	35,00	<b>0,0006</b>						
Nie				25,00	65,00	<b>0,0006</b>						
Wpływ pory roku na uprawianie turystyki i rekreacji												
Nie							6,67	25,00	<b>0,0111</b>			
Nie										15,00	35,00	<b>0,0220</b>
Zadowolenie ze sposobu uprawiania turystyki i rekreacji												
Nie							30,00	10,00	<b>0,0200</b>			

Wyróżniono wartości statystycznie istotnie różniące się przy  $p < 0,05$ .

Źródło: badania własne.

Tabela 4. Porównanie istotności różnic między grupami studentów i hotelarzy obu płci testem  $\chi^2$  NW oraz poprzez określenie współczynnika Czuprowa

Pytanie z kwestionariusza ankietowego		Poziom istotności $p$ dla testu $\chi^2$ NW	Współczynnik Czuprowa $T(x,y)$
Wpływ dochodów na spędzanie czasu wolnego		0,1683	0,1213
Możliwość ciekawego sposobu spędzania czasu wolnego w Szczecinie		<b>0,0000</b>	<b>0,2541</b>
Miejsce uprawiania wybranych form turystyki i rekreacji	morze (kraj+zagranica)	<b>0,0303</b>	<b>0,1605</b>
	góry (kraj+zagranica)	0,1433	0,1251
	jezioro (kraj+zagranica)	<b>0,0009</b>	<b>0,2188</b>
Najczęściej uprawiane formy turystyki w czasie wolnym	krajoznawcza	0,1126	0,1617
	wypoczynkowa	0,4583	0,1215
	zdrowotna	0,4767	0,1329
	kulturowa	<b>0,0113</b>	<b>0,2142</b>
	ekstremalna	<b>0,0000</b>	<b>0,3193</b>
	religijna	0,0863	0,1696
Ilość czasu w tygodniu poświęcana na zajęcia rekreacyjne		0,3226	0,1415
Formy rekreacji ruchowej najczęściej uprawiane w czasie wolnym	fitness	<b>0,0000</b>	<b>0,2959</b>
	siłownia	<b>0,0097</b>	0,2041
	spacery	0,1096	0,1614
	bieganie	<b>0,0035</b>	<b>0,2176</b>
	pływanie	0,1333	0,1630
	kolarstwo	0,4241	0,1398



Sposób uprawiania danej formy turystyki i rekreacji	indywidualnie	0,9575	0,0301
	z przyjaciółmi	0,4439	0,0879
	z rodziną	<b>0,0128</b>	<b>0,1767</b>
	w grupie zorganizowanej	0,5426	0,0787
Przeszkody w uprawianiu danej formy turystyki i rekreacji	brak czasu	0,0737	0,1416
	status majątkowy	0,0870	0,1377
	brak kondycji	0,9294	0,0361
	warunki pogodowe	<b>0,0008</b>	<b>0,2193</b>
Motywy uprawiania danej formy turystyki i rekreacji	dochody	0,1473	0,1244
	moda	0,8124	0,0525
	kondycja	0,2225	0,1125
	upodobania	0,0568	0,1474
Rola kierunku studiów lub zawodu w sprzyjaniu uprawiania turystyki i rekreacji		<b>0,0005</b>	<b>0,2223</b>
Ocena dostępności infrastruktury rekreacyjno-sportowej w Szczecinie		0,3036	0,1330
Korzystanie z obiektów rekreacyjno-sportowych w Szczecinie		<b>0,0033</b>	<b>0,1992</b>
Wpływ pory roku na uprawianą formę turystyki i rekreacji		<b>0,0092</b>	<b>0,1864</b>
Zadowolenie ze sposobu spędzania czasu wolnego		<b>0,0380</b>	<b>0,1658</b>

\*  $p \leq 0,05$ , \*\*  $p \leq 0,01$ ,  $T_{xy} < 0,1$ .

Wyróżniono wartości statystycznie istotnie różniące się przy  $p < 0,05$ .

Źródło: badania własne.

według studentów w uprawianiu turystyki i rekreacji ma kierunek studiów czy wykonywany zawód. Studenci w większym zakresie korzystają z obiektów rekreacyjno-sportowych Szczecina. Wpływ pory roku na uprawianie turystyki i rekreacji ma większe znaczenie dla studentów. Natomiast zadowolenie ze sposobu spędzania czasu wolnego jest większe wśród hotelarzy.

## 7. Dyskusja

W pracy podjęto rozważania na temat różnic w podejmowaniu aktywności fizycznej, realizowanej poprzez turystykę i rekreację w czasie wolnym przez dwie grupy badanych: studentów kierunku magisterskiego TiR na Uniwersytecie Szczecińskim oraz pracowników szczecińskich hoteli.

Duże znaczenie w wyborze i uprawianiu turystyki i rekreacji mają dochody, szczególnie w przypadku kobiet obu grup, choć nie ma między nimi różnic istotnie statystycznych (wykres 7). Na dochody wskazywano również w badaniach osób pracujących zawodowo [Grzywacz 2011: 87-94]. Tematykę wpływu dochodów na realizację czasu wolnego w sposób aktywny podjęli również Arkadiusz Kaźmierczak i Anna Makarczuk [2004: 66-68], którzy przebadali studentki wychowania fizycznego i zdrowotnego (WFiZ) z Łodzi.

Badania przeprowadzono wśród osób mieszkających w Szczecinie, dlatego istotna była ich opinia na temat sposobów spędzania czasu wolnego w mieście (wykres 8). Te możliwości dostrzegają w większej mierze studenci i studentki. Hotelarze obu płci nie mają zdania na ten temat. Studenci są młodsi, a więc bardziej kreatywni. Potrafią efektywniej wykorzystać możliwości istniejące w mieście i być może dlatego łatwiej im ciekawie zagospodarować w Szczecinie czas wolny. Wynik ten można poprzeć badaniami przeprowadzonymi wśród szczecinian [Rudewicz 2009a: 58-59], którzy postrzegają miasto jako atrakcyjne. Brak obiektów i terenów rekreacyjnych wymienia 27% mieszkańców, a brak infrastruktury – 16% [Rudewicz 2009a: 62-63].

Przy podziale na trzy destynacje, w kraju i za granicą: morze, góry i jeziora, większość respondentów wybrała morze, ale studenci i studentki statystycznie częściej wybierali jezioro (wykres 9). Spośród badanych 69,5% wybrało kraj, a 30,1% zagranicę jako miejsce sprzyjające uprawianiu turystyki i rekreacji, co ma związek również ze statusem ekonomicznym, a nie tylko upodobaniami. Mniej liczne wyjazdy za granicę wśród mieszkańców Polski (13%) zanotował Wiesław Alejski [2000: 17-24]. W badaniach wrocławian [Klementowski 2000: 150] dominuje wybór wczasów w polskich górach (17,1%) oraz nad polskim morzem (15,8%).

Formami turystyki, jakie najczęściej wybierają respondenci obu badanych grup, są turystyka krajoznawcza i wypoczynkowa (tab. 1), która dominuje wśród

hotelarzy. Ważne dla studentów i studentek są również aspekty kulturowe, a dla samych studentów – turystyka ekstremalna. Zbliżone upodobania stwierdzono u ankietowanych w badaniu dotyczącym uczestnictwa Polaków w wyjazdach krótko- i długookresowych [Łaciak 2013: 29-30, 41]. Ilość czasu wolnego, który respondenci mogą poświęcić na swobodne wykonywanie czynności innych niż obowiązki edukacyjne czy zawodowe różnicuje obie grupy dość znacznie (tab. 1, 3 i 4). Stwierdzono też zróżnicowanie w realizowaniu zajęć z zakresu rekreacji ruchowej (tab. 3). Podobne wyniki uzyskano w raporcie badawczym Warsaw Watch 2012 [warsawwatch.pl, 4.05.2016]. Mniej czasu na zajęcia rekreacyjne w tygodniu poświęcają hotelarze (wykres 10), ale również studentki. Podobne rezultaty uzyskali Kaźmierczak i Makarczuk [2004: 66-67] w badaniach studentek kierunku WFiZ. Najczęściej uprawiają one zajęcia rekreacyjne przez dwie godziny (32%) tygodniowo. Studentom, ze względu na możliwość swobodniejszego dopasowania realizacji zajęć rekreacji ruchowej do planu studiów, łatwiej jest podjąć te zajęcia. Są oni młodsi niż hotelarze, przeważnie nie mają jeszcze rodziny, więc nie są obciążeni dużą liczbą obowiązków. Według Bogusławy Graczykowskiej, Jana Szyguli i Bożeny Królikowskiej [2005: 108-109] pracownicy dużych zakładów pracy, zwłaszcza kobiety, uprawiają aktywność turystyczno-rekreacyjną 1-2 razy w tygodniu (60%). Mężczyźni natomiast aktywność fizyczną podejmują częściej, choć w mniejszej liczbie, 1-2 i 3-4 razy tygodniowo (40%).

Zajęcia rekreacyjne, które pracownicy podejmują w czasie wolnym, są krótkotrwałe, w większości bezpłatne bądź finansowane przez zakład pracy. Świadczy to o braku chęci poświęcenia środków finansowych na podejmowanie aktywności fizycznej, i to na zajęcia o dłuższym wymiarze czasu [Graczykowska i in. 2005: 108-109]. Wśród form rekreacji ruchowej najchętniej wybieranych przez respondentów (tab. 3) są spacer – dla wszystkich; fitness – głównie dla kobiet; zajęcia na siłowni – dla mężczyzn; bieganie – w większej mierze dla mężczyzn; pływanie – dla wszystkich i kolarstwo – w większym stopniu dla studentów i studentek. Ankietowani najchętniej wybierają zajęcia ogólnodostępne, niewymagające nakładów finansowych. Wyniki badań przeprowadzonych wśród studentów Uniwersytetu Wrocławskiego w czasie ich nauki oraz w dni wolne od zajęć pokazują, że mając ok. 6 godzin czasu wolnego, studenci przeważnie oglądają telewizję i słuchają muzyki (85,1% i 75%). Na drugim miejscu znalazło się czytanie książek i prasy (74,7% i 69,2%). Oprócz zajęć biernych wyróżnić można też aktywne formy rekreacji, wśród których dominują spacer (44,2% i 23,1%) [Sołtysik i Toczek-Werner 2004: 94-97]. Również badania Graczykowskiej i in. [2005: 108-109] przeprowadzone w grupie pracowników dużego zakładu pracy potwierdzają, że prawie połowa kobiet preferuje spacer jako formę aktywności rekreacyjnej, co jest efektem ukształtowanych w trakcie życia postaw i tradycji spacerów rodzinnych. Spacer należy także w opinii kobiet do przyjemnych i niemęczących form aktywności. Odmiennie zamiłowania mają mężczyźni. Wybiera-

ją oni raczej jazdę na rowerze i pływanie. Natomiast według badań Renaty Grzywacz [2011: 87-94] ludzie pracujący zawodowo deklarowali jazdę na rowerze (32%) i jogging (19%). W pracy Joanny Rodziewicz-Gruhn, Cezarego Michalskiego i Teresy Drozdek-Małolepszej [2010: 157-170] studentki wychowania fizycznego (WF) najczęściej preferowały pływanie (11,9%), a studenci grę w piłkę nożną (12,8%) i pływanie (10,6%). W artykule Lili Pławińskiej, Ewy Szczepanowskiej i Marii Lazarowych [2013: 25-26], dotyczącym czasu wolnego ludzi aktywnych zawodowo, m.in. agentów turystycznych, najchętniej wybieraną formą aktywności w czasie wolnym były zajęcia typu fitness (30%). Studenci i pracujący zawodowo ze Szczecina najchętniej jeżdżą na rowerze (48,7%), uczestniczą w zajęciach na basenie (27,6%) oraz na siłowni (22,4%) [Umiastowska 2000a: 71-76].

Na podstawie uzyskanych wyników można wywnioskować, że respondenci najchętniej wybierają formy rekreacji, które nie przysparzają im dodatkowych kosztów lub nie ograniczają ich czasowo. Hotelarze częściej wybierają też formy rekreacji ruchowej, których finansowanie wspiera zakład pracy. Większość respondentów najchętniej podejmuje zajęcia turystyczno-rekreacyjne indywidualnie i z przyjaciółmi (wykres 11). Świadczy to z jednej strony o chęci koncentracji na sobie i dążeniu do uzyskania jak najlepszych rezultatów, a z drugiej – o potrzebie towarzystwa i chęci uatrakcyjnienia wykonywanych czynności w gronie przyjaciół. Hotelarze podejmują zajęcia razem z rodziną w większym stopniu niż studenci. Najmniejszym zainteresowaniem cieszą się zajęcia w grupie zorganizowanej. Może to wynikać m.in. z sytuacji rodzinnej, powodującej trudności w wygospodarowaniu czasu wolnego. Podobne upodobania ankietowanych przedstawione zostały w artykule Grzywacz [2011: 87-94]. Indywidualny sposób uprawiania zajęć turystyczno-rekreacyjnych preferuje 63% ankietowanych, a zaledwie 19% ćwiczy zespołowo. Dla porównania, mieszkańcy Warszawy zajęcia w czasie wolnym podejmują najchętniej z partnerem bądź partnerką (37%) [www.warsawwatch.pl, 4.05.2016]. Zaledwie co dziesiąty ankietowany (11%) preferuje indywidualne spędzanie czasu wolnego. Podobne rezultaty jak w prezentowanej pracy (wykres 11) uzyskał Maciej Dębski [2009: 20-24] w badaniach mieszkańców Trójmiasta. Najwyższy odsetek ankietowanych swoje pasje (hobby), w tym zajęcia turystyczno-rekreacyjne, realizuje zarówno w grupie, jak i indywidualnie (50,1%). Zajęcia zorganizowane cieszą się najmniejszym zainteresowaniem (9,4%), co świadczy o indywidualnym podejściu i odmiennych potrzebach każdego uczestnika rekreacji ruchowej. Inaczej prezentują się natomiast badania przeprowadzone wśród studentów WF, bo studentki (77,7%) i studenci (69,5%) preferują zorganizowane formy zajęć rekreacyjno-sportowych [Sieńko-Awierianów i Wesołowska 2010: 231-236].

Ze względu na charakter badanych grup wyróżnić można liczne utrudnienia w uprawianiu turystyki i rekreacji. Może to być m.in. duża liczba zajęć na uczelni,

nadmiar obowiązków zawodowych czy obowiązki domowe wynikające z posiadania własnej rodziny (wykres 12). Przeszkody te stanowił przede wszystkim: brak czasu, warunki pogodowe, status majątkowy i brak kondycji. Brak czasu wolnego jest w grupach osób uczących się oraz pracujących zawodowo głównym problemem, podobnie jak respondentów (49%) u Grzywacz [2011: 87-94], co jest spowodowane nadmiarem obowiązków zawodowych, szkolnych, a niejednokrotnie związane z posiadaniem własnej rodziny. Według właścicieli polskich gospodarstw agroturystycznych brak czasu jest również główną przeszkodą w uprawianiu turystyki i rekreacji (65,3%) [GUS 2012: 1-5]. Podobną opinię prezentują studentki Uniwersytetu Łódzkiego (58%), dla których brak czasu jest barierą znacznie ograniczającą podejmowanie czynnego wypoczynku [Każmierczak i Makarczuk 2004: 67-68]. Uczestnicy rekreacji ruchowej najchętniej wybierają krótkotrwałe i bezpłatne formy zajęć, na które są w stanie wygospodarować czas po wykonaniu wszystkich czynności obowiązkowych, bądź też oddają się aktywności zorganizowanej, odpłatnej, stanowiącej czynnik motywujący. Odpowiednia motywacja wydaje się istotna w podejmowaniu zajęć turystycznych i rekreacji ruchowej. Wśród czynników motywujących można wyróżnić m.in. dochody, modę, kondycję i upodobania (wykres 13). Dla ogółu respondentów upodobania to główny powód, dla którego podejmują uprawianie różnorodnych form turystyki i rekreacji. Najmniej osób w swoim wyborze kieruje się modą. Odmienne motywy uprawiania form turystyki i rekreacji prezentują Katarzyna Górnik i in. [2009: 18-19]. Kobiety pracujące zawodowo jako czynnik podejmowania zajęć turystyczno-rekreacyjnych najczęściej wymieniają względy zdrowotne (46%) oraz kształtowanie zgrabnej sylwetki (42%). Inaczej również prezentują się wyniki uzyskane przez GUS w sondażu przeprowadzonym w polskich gospodarstwach agroturystycznych [GUS 2012: 1-5]. Zarówno dla kobiet, jak i dla mężczyzn głównymi motywami są przyjemność (61,3%) i rozrywka (70,8%). Najmniej osób wskazało spotkania ze znajomymi jako czynnik motywujący do uczestnictwa w zajęciach turystyki i rekreacji (0,8%). Beata Florkiewicz [2004: 42-44] wskazuje, że wśród studentów Instytutu Kultury Fizycznej Uniwersytetu Szczecińskiego (IKF) najczęściej podawanym motywem uprawiania zajęć rekreacji ruchowej – zarówno dla studentek (91,66%), jak i studentów (76,42%) – jest kondycja, zaś dla studentek WFiZ (59,0%) [Każmierczak i Makarczuk 2004: 67] – poprawa stanu zdrowia. Popow [2002: 206-209] przeprowadziła badania studentów IKF, wśród których blisko 83% kobiet i mężczyzn podejmuje zajęcia rekreacyjne dla przyjemności.

Badania w niniejszej pracy wskazują na istnienie zależności między uprawianiem zajęć turystyczno-rekreacyjnych a kierunkiem studiów czy wykonywanym zawodem (wykres 14). Taki pogląd w większym zakresie prezentuje grupa studentów niż hotelarzy. Powyższe wyniki zestawzić można z rezultatami sondażu diagnostycznego mężczyzn ze Szczecina, zarówno studentów, jak i osób aktyw-

nych zawodowo [Umiastowska 2000a: 73-75]. Studenci, przeciwnie, podejmują aktywność fizyczną rzadziej (16%) niż pracownicy umysłowi (62%). Ponadto wśród osób aktywnych zawodowo w rekreacji ruchowej najczęściej uczestniczą osoby wykonujące pracę siedzącą (35%). Dostępność i dostosowanie urządzeń infrastruktury rekreacyjno-sportowej na terenie Szczecina do potrzeb potencjalnych użytkowników ma istotne znaczenie w rozważaniach na temat turystyki i rekreacji oraz czasu wolnego studentów i hotelarzy (wykres 15). Dla większości ankietowanych obiekty rekreacyjne i sportowe w Szczecinie są ogólnodostępne. Podobnie mieszkańcy Sopotu (36%) uważają, że baza rekreacyjno-sportowa ich miasta jest dobra, a 22% ankietowanych ocenia ją jako bardzo dobrą [Wanagos 2000: 65-70].

Studenci i hotelarze zostali zapytani o korzystanie z infrastruktury rekreacyjno-sportowej Szczecina. Studenci korzystają z niej w większym zakresie, mimo że dysponują mniejszymi środkami finansowymi niż hotelarze (wykres 16). Podobnym zagadnieniem zajęli się Aleksander Stuła i Bogusława Graczykowska [2010: 79-83], badając członków polskich rodzin. Najliczniejszą grupę stanowiły osoby młode (21-30 lat). Wśród badanych byli także respondenci w wieku 31-40 lat. Najmniej z nich korzysta z obiektów/urządzeń rekreacyjno-sportowych kilka razy w tygodniu (17%), duża część nie korzysta z nich wcale (34,4%), a największy odsetek (73,8%) użytkuje takie obiekty raz na kilka miesięcy [Stuła i Graczykowska 2010: 79-83]. Pora roku według respondentów obu badanych grup ma istotne znaczenie dla uprawiania wybranej formy turystyki i rekreacji. Większa liczba kobiet niż mężczyzn preferuje lato, w trakcie którego można podejmować więcej form aktywności turystyczno-rekreacyjnej (wykres 17). Kobiety są bardziej wrażliwe na oddziaływanie czynników atmosferycznych i w większym zakresie preferują zajęcia turystyczno-rekreacyjne w porze letniej. Zbliżone rezultaty osiągnięto również w badaniach studentów szczecińskich uczelni na temat ich udziału w zajęciach rekreacyjnych [Umiastowska 2000b: 83-90]. Pogoda wpływa znacząco na uczestnictwo w zajęciach turystyki i rekreacji, tj. w okresie letnim brak uczestnictwa deklaruje 10,7% studentek i 9,8% studentów, w sezonie zimowym natomiast jest to już odpowiednio: 48,6% i 40,7%. Zima stanowi zatem barierę dla aktywności ruchowej. Podobnie prezentują się wyniki uzyskane w badaniu dotyczącym aktywności turystycznej społeczeństwa [Umiastowska 2000b: 83-90]. Dla większości respondentów (78,5%) lato jest porą roku, która sprzyja aktywności turystyczno-rekreacyjnej. Tylko dla 7,1% badanych możliwe jest zimą uprawianie turystyki i rekreacji. Poziom zadowolenia ze sposobu spędzania czasu wolnego jest czynnikiem istotnym dla odpowiedniej organizacji czasu pracy i wypoczynku. Respondenci obu badanych grup są zadowoleni ze sposobu spędzania czasu wolnego (wykres 18). Zbliżone rezultaty uzyskano podczas badania mieszkańców Trójmiasta [Dębski 2009: 49-50] – większość osób uważa, że dobrze organizuje swój czas wolny (64,5%).

Uzyskane wyniki pozwalają na stwierdzenie ogólnej prawidłowości, podsumowującej całość zgromadzonego i opracowanego materiału. Różnice występujące między badanymi grupami w nastawieniu do uprawiania turystyki i rekreacji, która jednocześnie jest dziedziną je łączącą (z jednej strony studia, z drugiej – praca) nie odzwierciedlają jej znaczenia, lecz zróżnicowanie wynikające z wieku, wykształcenia, statusu materialnego, stanu cywilnego i to, że grupa hotelarzy pracuje zawodowo, a wykonywanie pracy determinuje ilość czasu wolnego i chęć jego zagospodarowania, np. poprzez turystykę i rekreację.

## 8. Wnioski

Obie grupy różnią się podejściem do uprawiania turystyki i rekreacji nie z powodu działalności w tej samej dziedzinie, lecz sytuacji dotyczącej u S trwającej jeszcze edukacji, a u H – wykonywanej pracy.

Największe różnice w sposobach spędzania czasu wolnego w zakresie uprawiania turystyki i rekreacji występują między SK a HK, następnie – SM a HM, HK i HM oraz SK i SM.

Czynnikami, które najbardziej różnicują badane grupy, jest możliwość ciekawego sposobu spędzania czasu wolnego w Szczecinie, chęć realizacji wypoczynku nad jeziorem; uprawianie turystyki ekstremalnej, podejmowanie fitnessu w ramach zajęć rekreacji ruchowej częściej przez S, ale też K, a siłowni przez H, i to M, sposób uprawiania danej formy turystyki i rekreacji z rodziną wśród H, przeszkody w uprawianiu turystyki i rekreacji, związane z większym brakiem czasu u H, rola kierunku studiów lub zawodu – w sprzyjaniu uprawiania turystyki i rekreacji – ważniejsza dla S, korzystanie z obiektów rekreacyjno-sportowych w Szczecinie większe u S, wpływ pory roku na uprawianą formę turystyki i rekreacji – ważniejszy dla S i większe zadowolenie ze sposobu spędzania czasu wolnego u H.

## Literatura

- Aleziak W., 2000, *Aktywność turystyczna polskich elit finansowych w świetle wzorów wypoczynku mieszkańców Unii Europejskiej oraz innych grup społeczno-zawodowych w Polsce*, raport na zlecenie redakcji Rynku Turystycznego.
- Cięszczyk P., Boichanka S., 2008, *Statystyka dla studentów uczelni sportowych*, Szczecin: International Association of Ontokinesiologists.
- Dębski M., 2009, *Kultura spędzania czasu wolnego mieszkańców Trójmiasta*, Gdańsk: Regionalne Centrum Wolontariatu w Gdańsku.
- Florkiewicz B., 2004, *Aktywność ruchowa studentów Instytutu Kultury Fizycznej*, w: *Aktywność ruchowa ludzi w różnym wieku*, red. D. Umiastowska, Szczecin: Albatros.

- Graczykowska B., Szygula J., Królikowska B., 2005, *Tourist and recreational activities in the group of big work plant employees*, Opole: Wydział Wychowania Fizycznego i Fizjoterapii Politechniki Opolskiej.
- Górnik K., Szczepanowska E., Drozdowski R., Urbaniak T., 2009, Wpływ ćwiczeń fizycznych typu fitness na poprawę wydolności fizycznej kobiet, w: *Physical activity of people at different age*, red. D. Umiastowska, Szczecin – Małkocin: Uniwersytet Szczeciński.
- GUS, 2012, *Uczestnictwo Polaków w sporcie i rekreacji ruchowej w 2012 r.*, Notatka informacyjna, 1-5.
- Grzywacz R., 2011, Brak aktywności ruchowej i jej wpływ na stres u ludzi pracujących zawodowo, *Medycyna Rodzinna*, 3, 87-94.
- Kanyga-Janczak P., 2011, *Czas wolny studentów – komponenty i zagospodarowanie*, Kielce: Wyd. Uniwersytetu Jana Kochanowskiego.
- Karczewski E., 2010, Turystyka i rekreacja – dziedziny nierozłączne, w: *Turystyka i zdrowie*, red. A. Mazur, Warszawa: Wyd. WSHiFM.
- Kaźmierczak A., Makarczuk A., 2004, Wpływ aktywności ruchowej na poziom wybranych zdolności motorycznych na przykładzie grupy studentek Uniwersytetu Łódzkiego, w: *Aktywność ruchowa ludzi w różnym wieku*, red. D. Umiastowska, Szczecin: Albatros.
- Klementowski K., 2000, Czas wolny mieszkańców Wrocławia w wieku poprodukcyjnym i jego wykorzystanie na rekreację i turystykę, w: *Studia nad czasem wolnym mieszkańców dużych miast Polski i jego wykorzystaniem na rekreację ruchową i turystykę*, red. J. Wyrzykowski, Wrocław: Wyd. AWF we Wrocławiu.
- Kosmaczewska J., 2010, *Place of residence as a determinant of participation in paid leisure activities*, Poznań: Wielkopolska Wyższa Szkoła Turystyki i Zarządzania w Poznaniu.
- Łaciak J., 2013, *Aktywność turystyczna mieszkańców Polski w wyjazdach turystycznych w 2012 roku*, Warszawa: Instytut Turystyki.
- Pławińska L., Szczepanowska E., Lazarowych M., 2013, Formy spędzania czasu wolnego osób aktywnych zawodowo ze Szczecina, w: *Aktywność ruchowa ludzi w różnym wieku*, red. D. Umiastowska, Szczecin: Albatros.
- Popow J., 2002, Aktywność ruchowa studentów Instytutu Kultury Fizycznej, w: *Aktywność ruchowa ludzi w różnym wieku*, red. D. Umiastowska, Szczecin: Albatros.
- Przeclawski K., 2004, *Człowiek a turystyka. Zarys socjologii turystyki*, Kraków: Albis.
- Rodziewicz-Gruhn J., Michalski C., Drozdek-Małołepsza T., 2010, Participation of the Students of Physical Education at the Jan Długosz University in Częstochowa in Physical Activities, w: *The status and the development of regional sport and recreation*, red. R. Muszkieta, Bydgoszcz: Unia Akademicka.
- Różycki P., 2005, The classification of recent tourism forms, w: *Geotourism*, red. T. Słomka, Kraków: Stowarzyszenie Naukowe im. Stanisława Staszica, Wyd. AGH.
- Rudewicz J., 2009a, Miejsca destynacji turystycznej mieszkańców Szczecina w okresie letnim, w: *Problemy turystyki i rekreacji*, red. M. Dutkowski, Szczecin: Wyd. Uniwersytetu Szczecińskiego.



- Rudewicz J., 2009b, Percepcja przestrzeni turystycznej Szczecina przez jego mieszkańców, w: *Problemy turystyki i rekreacji*, red. M. Dutkowski, Szczecin: Wyd. Uniwersytetu Szczecińskiego.
- Sieńko-Awierianów E., Wesołowska J., 2010, Physical activity of physical education students, w: *An individual's physical activity, in socio-natural environment*, red. A. Kaiser, M. Sokołowski, Poznań: Wielkopolska Wyższa Szkoła Turystyki i Zarządzania w Poznaniu.
- Sołtysik M., Toczek-Werner S., 2004, Zależność pomiędzy aktywnością rekreacyjno-turystyczną a zasobem ich czasu wolnego, w: *Aktywność ruchowa ludzi w różnym wieku*, red. D. Umiastowska, Szczecin: Albatros.
- Stuła A., Graczykowska B., 2010, Forms of spending leisure time in the family, w: *An individual's physical activity in socio-natural environment*, red. A. Kaiser, M. Sokołowski, Poznań: Wielkopolska Wyższa Szkoła Turystyki i Zarządzania w Poznaniu.
- Toczek-Werner S., 2008, *Podstawy rekreacji i turystyki*, Wrocław: Wyd. AWF we Wrocławiu.
- Umiastowska D., 2000a, Miejsce aktywnych form ruchu w czasie wolnym mieszkańców Szczecina, w: *Studia nad czasem wolnym mieszkańców dużych miast Polski i jego wykorzystaniem na rekreację ruchową i turystykę*, red. J. Wyrzykowski, Wrocław: Wyd. AWF we Wrocławiu.
- Umiastowska D., 2000b, Miejsce aktywnych form ruchu w czasie wolnym mieszkańców Szczecina, w: *Studia nad czasem wolnym mieszkańców dużych miast Polski i jego wykorzystaniem na rekreację ruchową i turystykę*, red. J. Wyrzykowski, Wrocław: Wyd. AWF we Wrocławiu.
- Wanagos M., 2000, Ocena rekreacji w Sopocie w aspekcie potrzeb mieszkańców i turystów, w: *Studia nad czasem wolnym mieszkańców dużych miast Polski i jego wykorzystaniem na rekreację ruchową i turystykę*, red. J. Wyrzykowski, Wrocław: Wyd. AWF we Wrocławiu.
- Zarzecki D., 2010, *Diagnoza społeczno-gospodarcza Szczecina*, Szczecin, [www.strategia-szczecin.pl](http://www.strategia-szczecin.pl) [dostęp: 3.06.2017].

## Tourism and Recreation Activity by Students of this Program at the University of Szczecin and Employees of Hotels in Szczecin

**Abstract.** The main purpose of work is to determine preferred ways of spending leisure time that can be classified as tourism and recreation in two groups of people: students of the Master programme in tourism and recreation at the Faculty of Geosciences at the University of Szczecin and reception employees of hotels located in Szczecin. The group of respondents consisted of 100 students and 100 hotel employees. In each group, women is 60% and men 40%. The study was conducted as a diagnostic poll, and differences between the groups were tested for statistical significance (a  $\chi^2$  NW test for  $p \leq 0.05$ ) and strength of dependence (Czuprow convergence coefficient  $T_{xy} < 0; 1$ ). It was found that both groups differed in their attitudes to the practice of tourism and recreation, despite being involved in the same discipline (tourism and recreation). The

difference was due to the specific requirements and limitations imposed by each group's specific activity, i.e. education (students) and work (hotel employees). The highest differences in determinants and forms of spending leisure time that can be classified as tourism and recreation were observed between female students and hotel employees, and male students and hotel employees.

**Keywords:** tourism and recreation, Szczecin, forms of practicing, students, hotel employees