

JAROSŁAW STYPEREK*, MATEUSZ ROGOWSKI**

Piesza i rowerowa aktywność rekreacyjna na obszarze metropolii Poznań

Streszczenie. W artykule przedstawiono zagadnienia będące częścią projektu badawczego „Region metropolitalny jako przestrzeń penetracji rekreacyjnej na przykładzie aglomeracji poznańskiej”, realizowanego przez Zakład Dydaktyczny Turystyki i Rekreacji Wyższej Szkoły Bankowej w Poznaniu. Przedmiotem badań prowadzonych w ramach tego projektu jest przestrzeń rekreacyjna aglomeracji miejskiej stanowiąca terytorialny system rekreacyjny i będąca obszarem penetracji rekreacyjnej mieszkańców metropolii Poznań. Celem artykułu jest przedstawienie motywów i preferencji podejmowania pieszej i rowerowej aktywności rekreacyjnej na terenie metropolii Poznań. W pracy przedstawiono charakterystykę infrastruktury umożliwiającej rekreację pieszą i rowerową, charakterystykę zachowań mieszkańców aglomeracji poznańskiej w zakresie aktywności pieszej i rowerowej oraz oceny atrakcyjności tych form aktywności z punktu widzenia mieszkańców metropolii.

Słowa kluczowe: rekreacja piesza, rekreacja rowerowa, szlaki turystyczne, metropolia Poznań

1. Wstęp

Aktywność piesza i rowerowa należą obecnie do najpopularniejszych form aktywnej rekreacji mieszkańców polskich aglomeracji. Bardzo często spotyka się biegających i jeżdżących na rowerze, szczególnie w miastach, w których na przestrzeni ostatnich lat istotnie rozwinęła się infrastruktura rekreacyjna. Z tego

* Wyższa Szkoła Bankowa w Poznaniu, Zakład Dydaktyczny Turystyki i Rekreacji, e-mail: jstyperek@wp.pl.

** Uniwersytet im. Adama Mickiewicza w Poznaniu, Katedra Turystyki i Rekreacji, e-mail: mateusz.rogowski@amu.edu.pl.

względu problematyka aktywności rekreacyjnej w polskich aglomeracjach jest aktualnie przedmiotem wielu opracowań naukowych podejmowanych na polu różnych dyscyplin naukowych. W ramach tych opracowań można wyróżnić zarówno ujęcia teoretyczne, jak i praktyczne, koncentrujące się na danej formie aktywności rekreacyjnej. Celem artykułu jest przedstawienie motywów i preferencji podejmowania pieszej i rowerowej aktywności rekreacyjnej na terenie metropolii Poznań.

W ramach realizacji tego celu dokonano również charakterystyki uwarunkowań sprzyjających rozwojowi aktywności pieszej i rowerowej oraz zaproponowano sposób analizy możliwości tworzenia i uprawiania tych form w analizowanym obszarze. Turystyka i rekreacja w metropoliach została ogólnie scharakteryzowana przez Urszulę Szubert-Zarzeczną [2012], która poddała analizie turystykę miejską z uwzględnieniem koncepcji rozwoju metropolitalnego w Polsce. Do opracowań o charakterze ogólnym zaliczyć można również raport „Sport dla wszystkich w przestrzeniach miasta” przygotowany dla Ministerstwa Sportu i Turystyki przez Magdalenę Kostrzewską [2016], w którym zawarto przegląd rozwiązań przestrzennych i programów aktywizujących sport i rekreację we współczesnych miastach w wybranych krajach.

W ostatnich latach zauważalny jest wzrost zainteresowania badaczy analizą rekreacji pieszej i rowerowej w obszarach metropolitalnych, natomiast dla niniejszego opracowania najistotniejsza jest aglomeracja poznańska. Ważne jest także duże zainteresowanie badaczy różnymi rodzajami aktywności turystycznej i rekreacyjnej realizowanej na obszarach poszczególnych metropolii. Do prac związanych z tym tematem można zaliczyć prace Mateusza Rogowskiego i Marcina Nadolskiego [2015] oraz Marty Kaczmarek [2016] na temat postrzegania turystyki rowerowej przez mieszkańców aglomeracji poznańskiej, a także pracę Jarosława Styperka [2015], przedstawiającą propozycję oferty turystycznej linearnego systemu rekreacyjnego klinów zieleni w Poznaniu. Na uwagę zasługuje też opracowanie Marii Zamelskiej i Beaty Kaczor [2015] poruszające temat przestrzenno-ekonomicznych uwarunkowań aktywności turystycznej mieszkańców aglomeracji poznańskiej.

Motywy i preferencje osób podejmujących aktywność rekreacyjną na terenie aglomeracji poznańskiej można scharakteryzować na podstawie wymienionych badań. Marta Kaczmarek [2016] zrealizowała swoje badania na 145-osobowej grupie rowerzystów, z której 55% respondentów było w wieku 25-45 lat, z wykształceniem wyższym (41%), zamieszkujących gminę Murowana Goślina (52%). Głównymi celami wskazanymi przez respondentów były rekreacja rowerowa (89%), aktywność turystyczna (72%) i aspekty zdrowotne (61%). Aktywność podejmowana była najczęściej kilka razy w miesiącu (38%) lub kilka razy w tygodniu (25%), przez 1-2 godziny (39%) oraz 2-3 godziny (26%). Prefero-

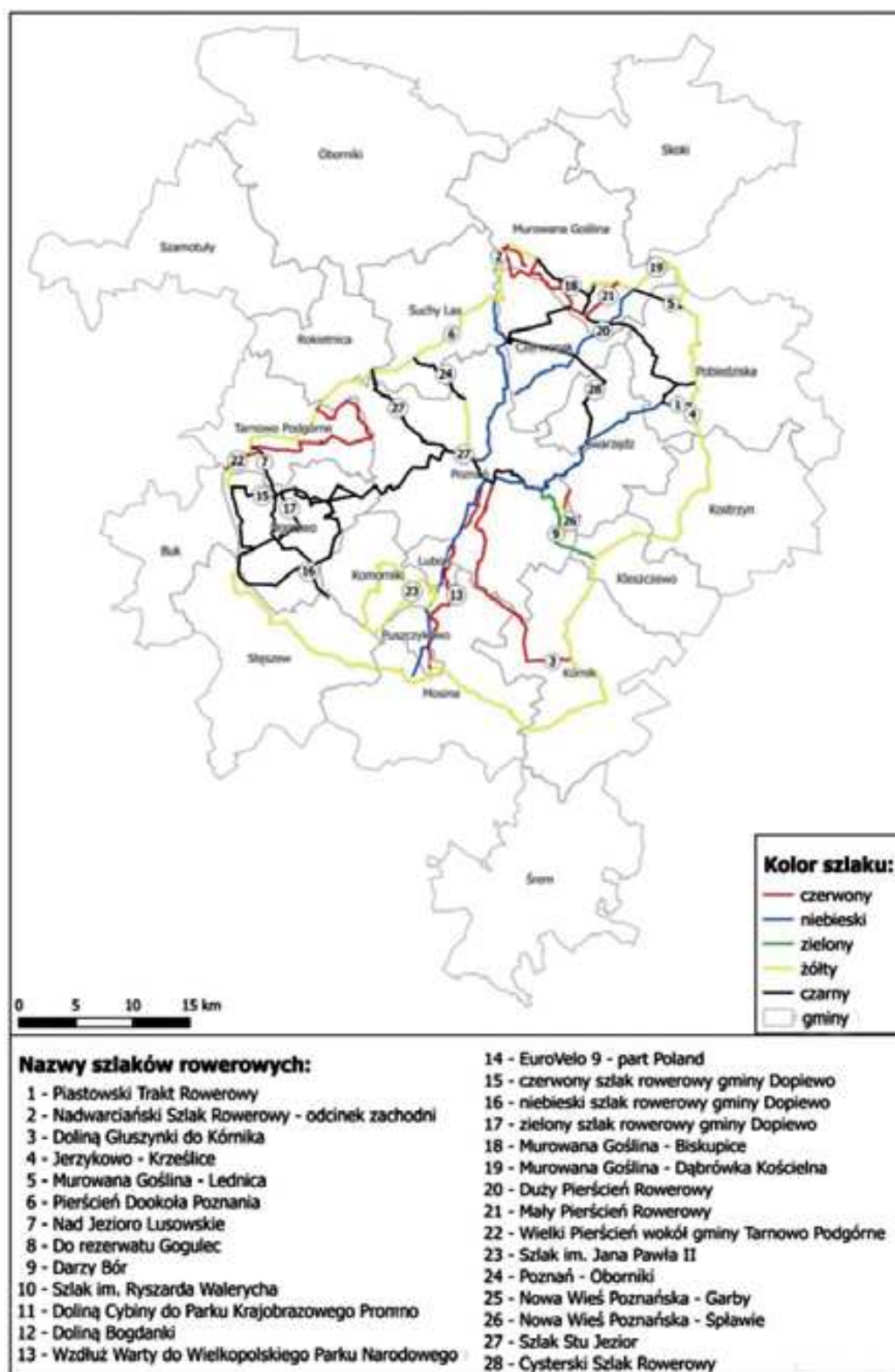
wany był krajobraz pagórkowaty (41%) i płaski (27%), o pokryciu leśnym (69%) oraz tereny o zabudowie wiejskiej (13%), z miejscami atrakcyjnymi przyrodniczo (81%), zabytkowymi obiektami świeckimi (39%) i sakralnymi (34%).

Drugą grupę badawczą [Rogowski i Nadolski 2015] tworzyli uczestnicy rajdów rowerowych w liczbie 80 osób, w wieku 18-45 lat (61%), z wykształceniem wyższym (70%), zamieszkujący Poznań (66%). Aktywność rowerowa była podejmowana głównie w celach: rekreacyjno-turystycznym (96%) i komunikacyjnym (33%). O atrakcyjności trasy rowerowej według respondentów decyduje przebieg w otoczeniu terenów zielonych (52%) i atrakcji krajoznawczych (16%). Atrakcyjność tras rowerowych aglomeracji poznańskiej oceniano na poziomie średnim (62%) i dobrym (28%), a pozytywnie ich dostępność i stopień rozwoju infrastruktury (58%), przebieg (56%) oraz bezpieczeństwo (80%).

2. Istniejąca infrastruktura dla potrzeb pieszych i rowerowych aktywności rekreacyjnych

Podstawowym systemem rowerowych szlaków turystycznych w metropolii Poznań jest Wielkopolski System Szlaków Rowerowych. Początki tego systemu szlaków rowerowych sięgają 2001 r., natomiast obecnie tworzy je dziewięć transregionalnych tras rowerowych o łącznej długości ok. 1800 km. W skład systemu wchodzi szlaki o tematyce historycznej i kulturowej, jak np. Bursztynowy Szlak Rowerowy czy Ziemiański Szlak Rowerowy. O atrakcyjności Wielkopolskiego Systemu Szlaków Rowerowych może świadczyć certyfikat przyznany przez Polską Organizację Turystyczną w 2004 r. Ponadto system ten jest elementem projektu „GPS Wielkopolska”, w którym na podstawie technologii nawigacji satelitarnej opracowano „ślady GPS”, które można bezpłatnie pobrać na urządzenie mobilne, np. na telefon komórkowy [Kaleniewicz 2012].

Głównym elementem tego systemu na terenie metropolii Poznań jest Pierścień Rowerowy dookoła Poznania wraz z siedmioma szlakami dojazdowymi poprowadzonymi z centrum miasta. Podstawowy szlak pierścienia ma łącznie ok. 170 km i został podzielony na siedem odcinków pomiędzy szlakami dojazdowymi. Są to następujące szlaki: Pierścień Rowerowy dookoła Poznania, Cysterski Szlak Rowerowy, Nadwarciański Szlak Rowerowy, Piastowski Trakt Rowerowy, Szlak Stu Jezior, Transwielkopolska Trasa Rowerowa, tworzące Wielkopolski System Szlaków Rowerowych (WSSR) (mapa 1).



Mapa 1. Wielkopolski System Szlaków Rowerowych w obrębie aglomeracji poznańskiej

Źródło: Styperek i Rogowski 2017: 87-104.

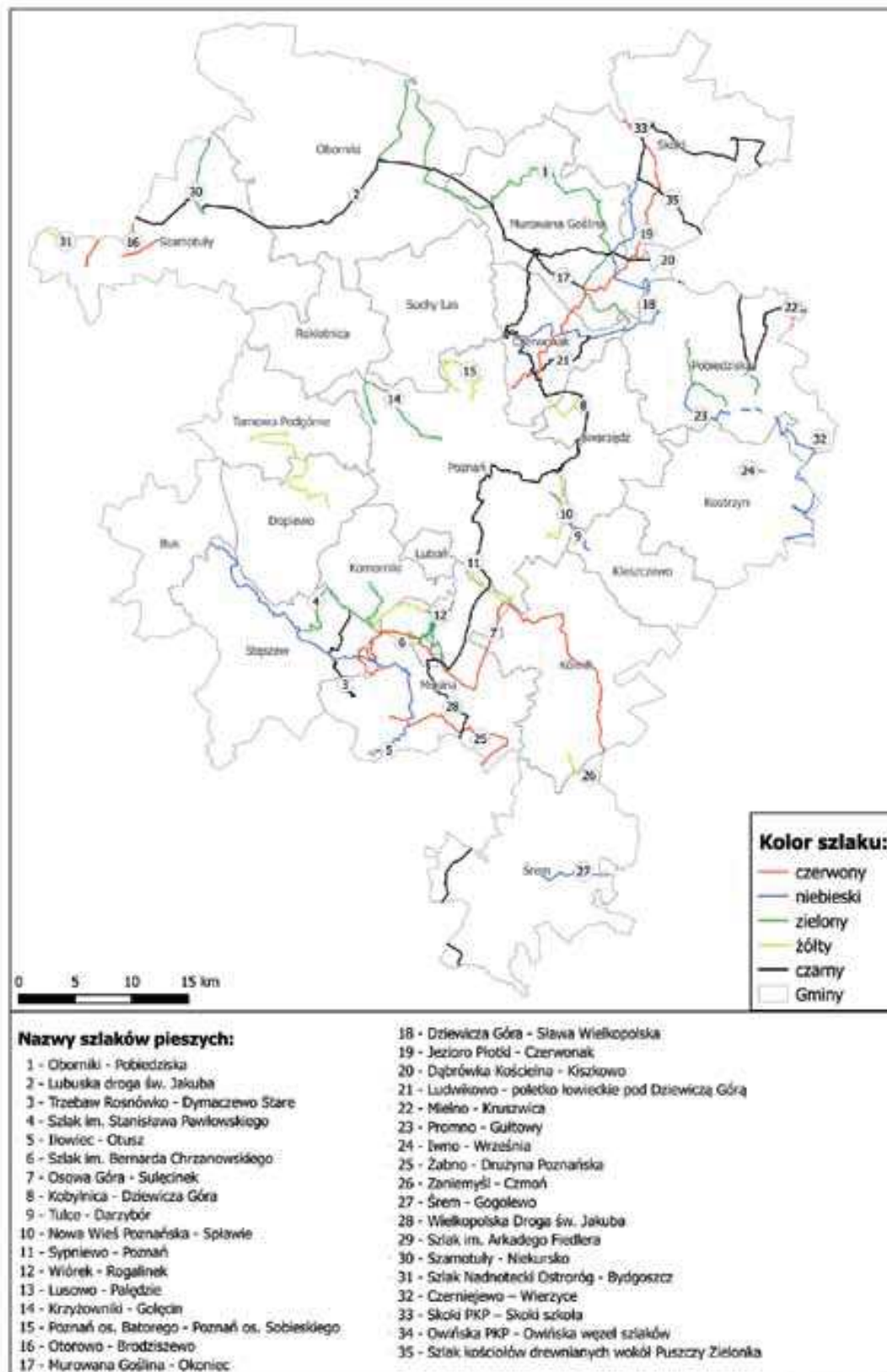
3. Poznański Rower Miejski

Aktywność rowerową na terenie metropolii Poznań można podejmować, korzystając z własnego roweru lub rowerów miejskich. Warto zauważyć, że rower jest najpopularniejszym rodzajem sprzętu sportowego w gospodarstwach domowych tej metropolii. Posiadanie roweru deklaruje ponad 70% respondentów. W ostatnich latach obserwuje się dynamiczny rozwój wypożyczalni rowerów miejskich. W 2014 r. system rowerów miejskich funkcjonował w 348 miastach w 51 państwach. Aktualnie liderem w Europie jest Hiszpania, gdzie istnieje 111 systemów wypożyczalni rowerów miejskich. W ostatnich kilku latach w Polsce można mówić o lawinowym wzroście popularności rowerów miejskich. Dotyczy to zwiększenia liczby rowerów, użytkowników oraz wypożyczeń. Liczba rowerów miejskich w Polsce w 2013 r. wynosiła 3205 i wzrosła do 5593 w 2015 r. [Michalewicz 2016]. System rowerów miejskich w Poznaniu jest bardzo ważnym elementem koncepcji „Wielkopolski Rower Publiczny”, która jest rozwijana w ramach Strategii Rozwoju Województwa Wielkopolskiego do 2020 r. Poznański Rower Miejski powstał w 2012 r., jako drugi system rowerowy w Polsce, i obecnie skupia 88 stacji oraz 923 rowery [Michalewicz 2016].

4. Układ pieszych szlaków turystycznych na terenie metropolii Poznań

Układ przestrzenny pieszych szlaków turystycznych na terenie metropolii Poznań nie tworzy zwartego systemu, podobnie jak przypadku opisanego wyżej systemu rowerowych szlaków turystycznych. Rozkład przestrzenny (topograficzny) pieszych szlaków turystycznych charakteryzuje się występowaniem pojedynczych szlaków w wybranych obszarach oraz ich koncentracjami w postaci sieci szlaków na obszarach chronionych. Do najlepiej rozwiniętych sieci szlaków turystycznych należą szlaki w Wielkopolskim Parku Narodowym oraz Parku Krajobrazowym Puszcza Zielonka (mapa 2).

W obrębie Wielkopolskiego Parku Narodowego o powierzchni 76,2 km² wytyczono siedem pieszych szlaków turystycznych o łącznej długości 51,7 km. Rozmieszczenie szlaków na terenie parku nawiązuje przede wszystkim do układu rynien polodowcowych zajętych przez jeziora oraz kompleksów leśnych. Wszystkie szlaki, niezależnie od miejsca swojego początku, zbiegają w kierunku jezior, a odcinki prowadzące do układów rynien zaprojektowano tak, aby w jak największej części przebiegały przez tereny zalesione. Biorąc pod uwagę liczbę i jakość



Mapa 2. Sieć szlaków pieszych aglomeracji poznańskiej

Źródło: opracowanie Estery Kozber.

kombinacji linearnych połączeń punktów oraz liczbę i położenie punktów węzłowych (punkty początkowe i końcowe szlaków oraz punkty, w których szlaki się przecinają), układ sieci szlaków pieszych w Wielkopolskim Parku Narodowym pozwala na wielowariantowe kombinacje penetracji pieszej obszaru parku.

Przez teren Parku Krajobrazowego Puszcza Zielonka, zajmującego powierzchnię 99,81 km², przebiega osiem pieszych szlaków turystycznych o łącznej długości 66 km. Przebieg szlaków na terenie parku warunkują dwa główne czynniki. Pierwszym z nich jest lokalizacja ośrodków o dużej dostępności komunikacyjnej w niewielkiej odległości od granic parku, co wynika m.in. z ich położenia w strefie podmiejskiej Poznania; stanowią one węzły skrajne, czyli początki szlaków (np. Kobylnica, Czerwonak, Owińska, Murowana Goślina). Drugim czynnikiem jest specyficzna konstrukcja sieci szlaków, polegająca na linearnym połączeniu węzłów skrajnych z centralną, zalesioną częścią parku w okolicy miejscowości Zielonka. System szlaków parku stwarza możliwości różnych wariantów penetracji rekreacyjnej, natomiast układ segmentów i węzłów wewnętrznych pozwala na dotarcie do węzłów skrajnych z dowolnie wybranego punktu systemu. System szlaków tego parku połączony jest też przez węzły zlokalizowane w okolicy Tuczna z systemem szlaków Parku Krajobrazowego Promno.

Do najpopularniejszych pieszych szlaków turystycznych tworzących pojedyncze segmenty na obszarze Poznania można zaliczyć szlak zielony relacji: Gołecin – Jezioro Strzeszyńskie – Krzyżowniki, o długości 13,5 km, biegnący w dolinie Bogdanki, oraz szlak żółty relacji: Os. Batorego – Morasko – Os. Jana III Sobieskiego, o długości 10,6 km, prowadzący do rezerwatu przyrody Meteoryt Morasko. Jak zauważa Dorota Matuszewska [2012], do istotnych dla obsługi pieszego ruchu turystycznego szlaków pieszych w Poznaniu zalicza się system zielonych szlaków pieszych we wschodniej i północno-wschodniej części aglomeracji łączących Poznań z Pobiedziskami, które umożliwiają penetrację pieszą na obszary chronione: Parku Krajobrazowego Puszcza Zielonka oraz Parku Krajobrazowego Promno.

5. Współczesna aktywność ruchowa mieszkańców metropolii Poznań

W wyniku badań ankietowych przeprowadzonych w pierwszym kwartale 2016 r. uzyskano dane dotyczące oceny pieszej i rowerowej aktywności rekreacyjnej wśród mieszkańców metropolii Poznań. Badania realizowane były przez Zakład Dydaktyczny Turystyki i Rekreacji Wyższej Szkoły Bankowej w Poznaniu w ramach projektu „Region metropolitarny jako przestrzeń penetracji rekreacyjnej na przykładzie aglomeracji poznańskiej”. Przedmiotem badań prowadzonych

w ramach tego projektu jest przestrzeń rekreacyjna aglomeracji miejskiej stanowiąca terytorialny system rekreacyjny, będąca obszarem penetracji rekreacyjnej mieszkańców aglomeracji poznańskiej. W projekcie przyjęto założenie, że miasto i strefa podmiejska tworzą system rekreacyjny, którego komponentami są: rekreanci, zasoby systemu (przyrodnicze i antropogeniczne) oraz warunki rekreacyjne (socjalno-ekonomiczne, organizacyjno-prawne i techniczne). Jednym z celów projektu, istotnych dla niniejszej pracy, jest przygotowanie oferty aktywności pieszej i rowerowej dla metropolii Poznań.

Przedstawione poniżej wyniki badań ankietowych uzyskano w poszczególnych gminach metropolii Poznań, stosując kwestionariusz ankiety w obiektach rekreacyjno-sportowych oraz na szlakach turystycznych. Grupę respondentów (ponad 1500 osób) tworzyły osoby będące mieszkańcami badanych gmin na terenie metropolii Poznań.

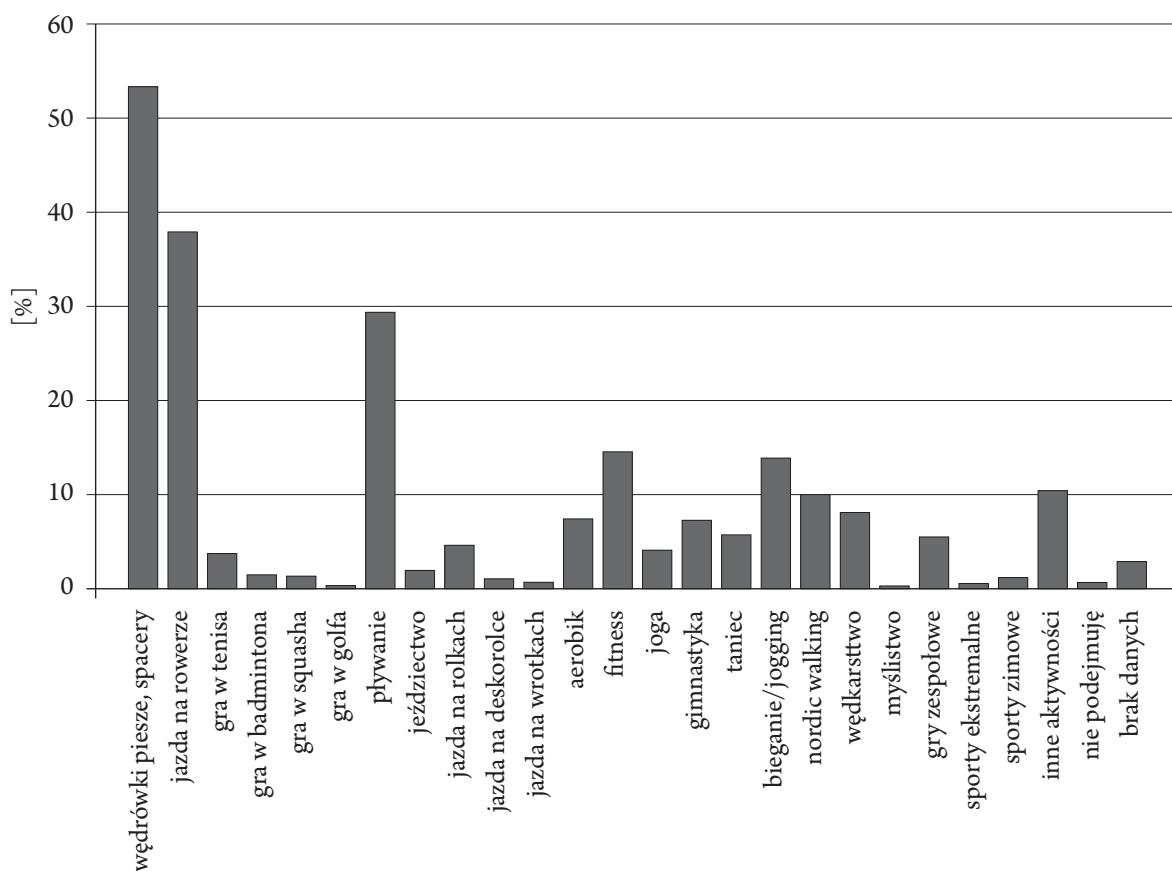
Jak wskazują dane z metryczki, 54% respondentów mieszka w Poznaniu, a pozostała grupa zamieszkuje wszystkie gminy ościenne. Udział przedstawicieli każdej gminy oscyluje wokół 1-3%. Ponadto 75% badanych zadeklarowało, że mieszka w strefie miejskiej, 14% w strefie podmiejskiej, a pozostałych 10% w strefie peryferyjnej.

Spśród kilkunastu form aktywności rekreacyjnej podejmowanych na terenie metropolii (wędrowniki piesze i spacer, bieganie, jazda na rowerze, squash, pływanie, jeździectwo, nordic walking, jazda na wrotkach i rolkach, fitness, aerobik, myślistwo, wędkarstwo, tenis, taniec oraz różnego rodzaju gry) ankietowani najczęściej brali udział w wędrownikach pieszych i spacerach (53%) oraz jeździe na rowerze (38%). Są to dwie najpopularniejsze formy wskazywane przez respondentów i z tego względu można uznać, że obszar badawczy posiada pod tym względem duży potencjał, który jest wykorzystywany przez mieszkańców. Jest to również powód, dla którego autorzy zajęli się charakterystyką pieszej i rowerowej aktywności fizycznej na obszarze atrakcyjnie ocenianego przez respondentów terenu, jakim jest metropolia Poznań.

Ponadto należy podkreślić, że respondenci najczęściej uczestniczą w aktywnościach pieszych i rowerowych organizowanych na terenie aglomeracji. Wartości te podaje kolejno: 53% respondentów w przypadku wędrowników pieszych i spacerów oraz 38% respondentów w przypadku jazdy na rowerze. Kolejną formą aktywności rekreacyjnej jest pływanie, wskazywane przez co trzecią osobę (wykres 1).

Powyższe wyniki potwierdzają kolejne zagadnienia ujęte w badaniach. Obszar aglomeracji jest postrzegany jako atrakcyjny dla aktywności pieszej przez 90% respondentów. Pełna zgodność odpowiedzi pozytywnych występuje wśród mieszkańców pięciu gmin (Kleszczewo, Kórnik, Puszczykowo, Rokietnica i Skoki), a w siedmiu kolejnych (Buk, Czerwonak, Dopiewo, Komorniki, Luboń, Mośna i Swarzędz) odsetek ten wynosił przynajmniej 90%. Najwięcej negatywnych

Wykres 1. Rodzaj aktywności rekreacyjnej podejmowanej przez respondentów na terenie metropolii Poznań

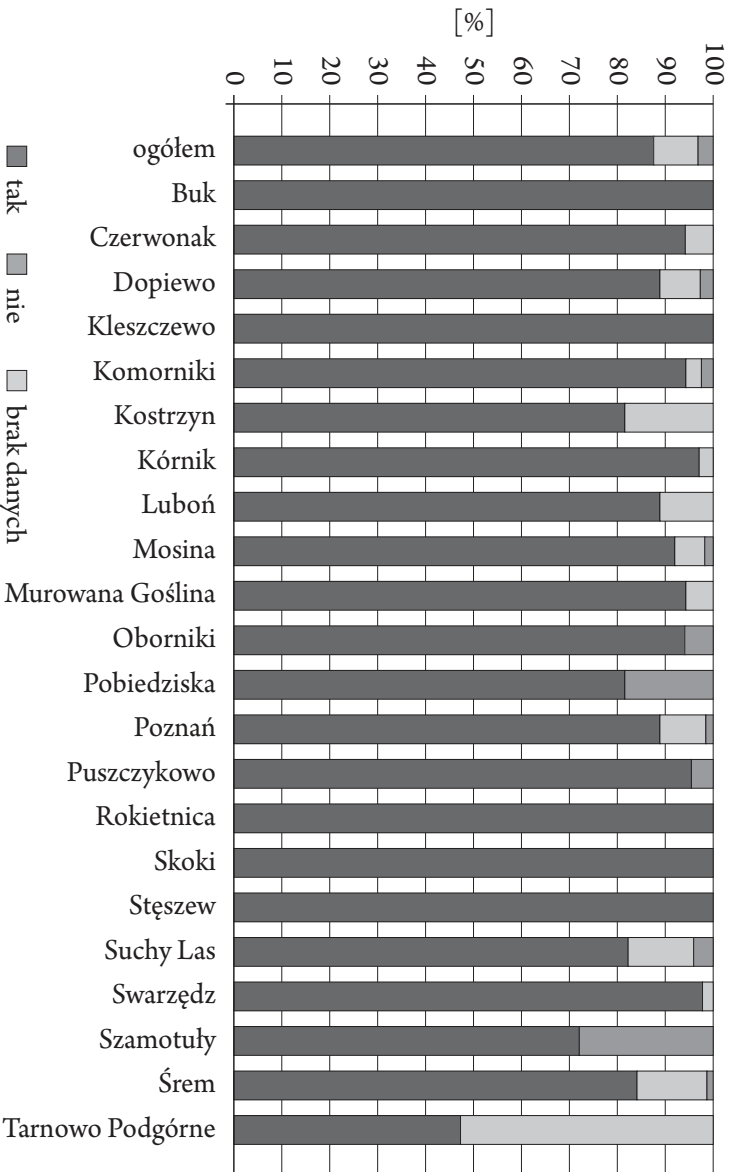


Źródło: opracowanie własne.

wskazań było wśród mieszkańców gmin: Tarnowo Podgórne (21%), Kostrzyn (18%), Suchy Las (13%), Stęszew (10%) oraz Śrem i Poznań (po 8%), co obrazuje wykres 2.

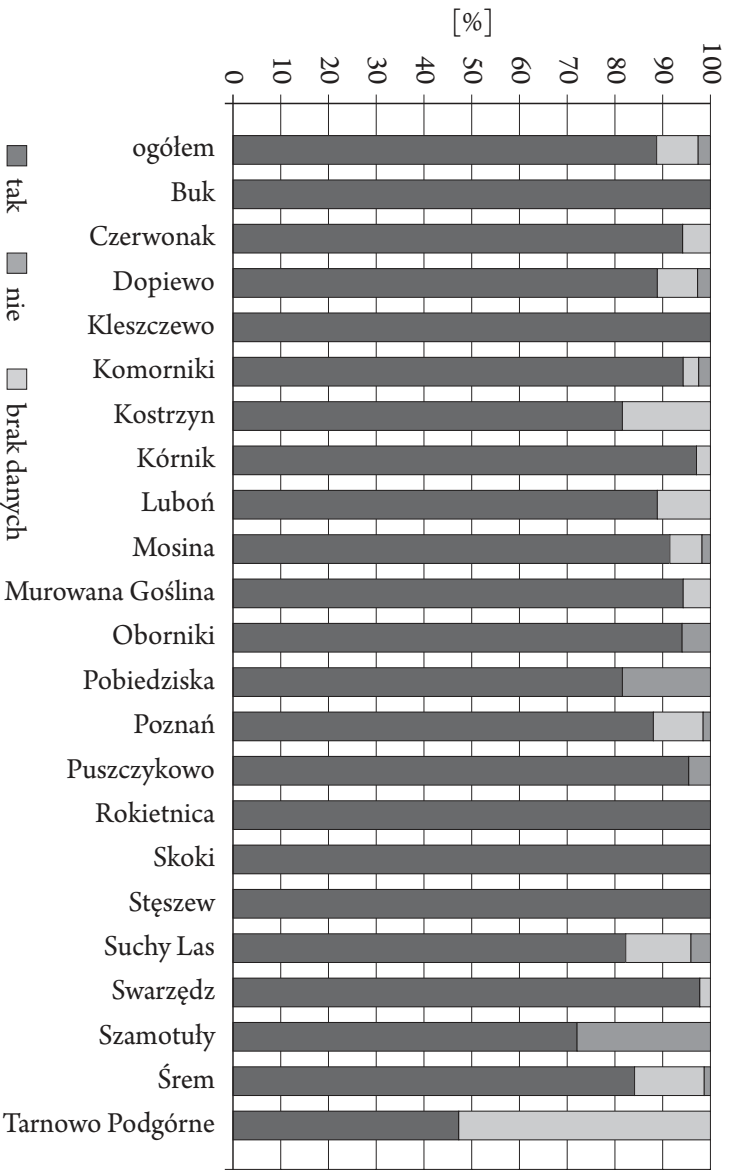
Zbliżone wartości uzyskano w zakresie oceny metropolii dla potrzeb aktywności rowerowej. Bardzo wielu respondentów (88%) oceniło badany obszar jako atrakcyjny dla rowerzystów. Pełna zgodność wystąpiła wśród mieszkańców czterech gmin (Kleszczewo, Rokietnica, Skoki i Stęszew), a na temat kolejnych siedmiu (Czerwonak, Komorniki, Mosina, Murowana Goślina, Oborniki, Puszczykowo i Swarzędz) 90% respondentów wypowiedziało się pozytywnie. Jednak w przypadku rekreacji rowerowej zauważalny jest większy odsetek ocen negatywnych w poszczególnych gminach. Najczęściej negatywną ocenę przedstawiali mieszkańcy gmin: Tarnowo Podgórne (aż 53%), Kostrzyn (18%), Śrem i Suchy Las (14%), Luboń (11%) i Poznań (10%). Najwięcej odpowiedzi charakteryzuje mieszkańców gmin Szamotuły (30%) i Pobiedziska (19%) (wykres 3).

Wykres 2. Atrakcyjność metropolii Poznań dla podejmowania rekreacji pieszej



Źródło: opracowanie własne.

Wykres 3. Atrakcyjność metropolii Poznań dla podejmowania rekreacji rowerowej



Źródło: opracowanie własne.

Istnieje duża zgodność pozytywnych i negatywnych ocen metropolii w odniesieniu do obu form aktywności rekreacyjnej. Mieszkańcy trzech gmin (Kleszczewo, Rokietnica i Skoki) w pełni oceniają metropolię Poznań jako atrakcyjną dla rekreacji pieszej i rowerowej. Duży odsetek ocen pozytywnych (90%) odnotowano wśród mieszkańców sześciu kolejnych gmin: Puszczykowo, Kórnik, Czerwonak, Komorniki, Mosina i Swarzędz. Natomiast negatywna ocena najczęściej była przedstawiana przez mieszkańców gmin: Tarnowo Podgórne, Kostrzyn, Suchy Las, Śrem i Poznań.

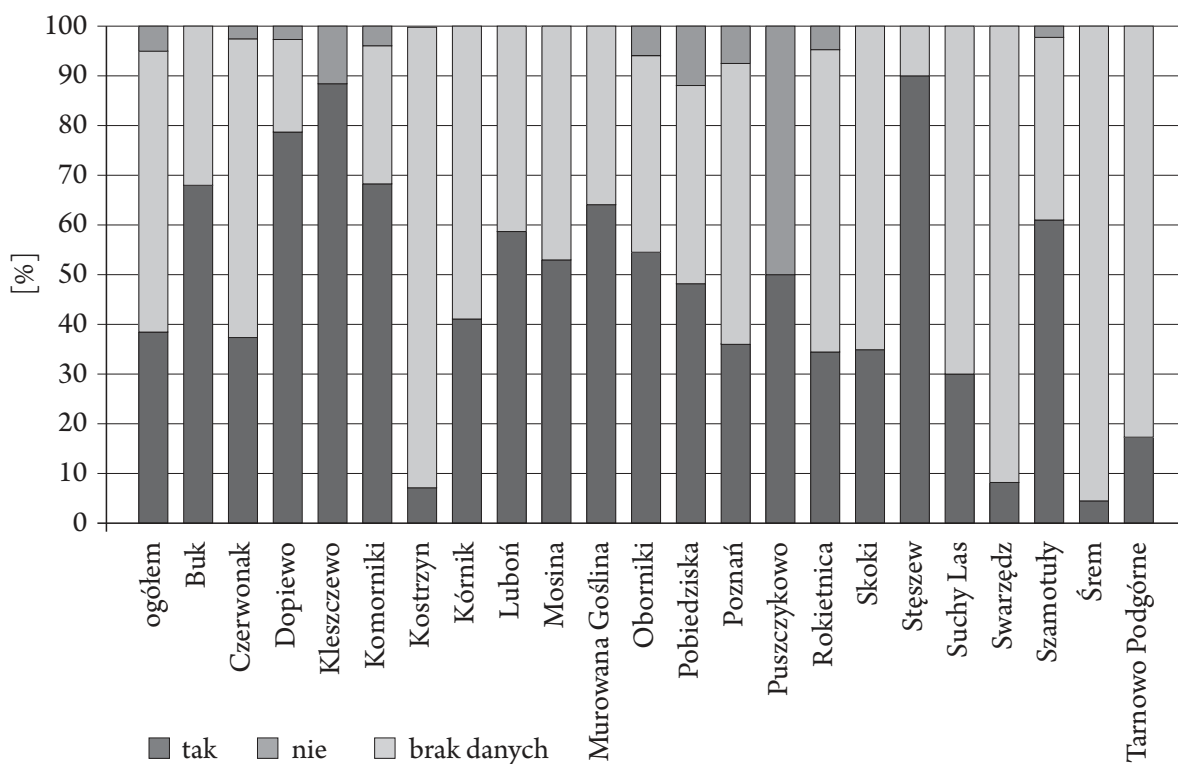
W przypadku częstotliwości korzystania z linearnych systemów penetracji rekreacyjnej w miejscu zamieszkania ankietowani najczęściej wskazywali szlaki piesze, szlaki rowerowe i ścieżki nordic walking. Te elementy zagospodarowania były wykorzystywane średnio 5-7 razy w ciągu miesiąca w miejscu zamieszkania oraz 3-5 razy poza miejscem zamieszkania. W porównaniu z innymi elementami infrastruktury należy podkreślić, że są to najczęściej wykorzystywane składowe linearnych systemów penetracji rekreacyjnej, obejmujące również szlaki konne, szlaki wodne, ścieżki zdrowia, ścieżki dydaktyczne oraz szlaki kulturowo-tematyczne.

Obszarem, w którym najczęściej podejmowana jest aktywność rekreacyjna w miejscu zamieszkania, są tereny zielone w mieście, do których zaliczono skwery, zieleńce i parki. Tam aktywność rekreacyjną podejmuje 70% respondentów. Drugim najczęściej wskazywanym obszarem są jeziora w mieście (50%) i jeziora poza miastem (30%), wskazywane przez osoby mieszkające w pobliżu terenów wodnych, zwłaszcza z gmin Buk (100%) i Dopiewo (80%), na pograniczu których leży Jezioro Niepruszewskie, Stęszew (100%), Komorniki (90%) Puszczykowo i Mosina (po 60%) z jeziorami w obrębie Wielkopolskiego Parku Narodowego oraz Jeziorem Strykowskim, a także Tarnowo Podgórne (78%) z Jeziorem Lusowskim i Kierskim oraz Swarzędz (70%) z Jeziorem Swarzędzkim.

Respondenci przeważnie zauważają potencjał obszarów chronionych dla potrzeb rekreacji, choć jak wynika z odpowiedzi, odnosi się to głównie do Wielkopolskiego Parku Narodowego. Ten obszar wykorzystywany jest do rekreacji przez 90% badanych w gminie Mosina, 70% z gminy Luboń i 50% z gminy Puszczykowo. W tej ostatniej znajduje się także Rogaliński Park Krajobrazowy, który postrzegany jest jako atrakcyjny również przez mieszkańców gminy Kórnik (63%). Natomiast pozostałe parki krajobrazowe (Puszcza Zielonka i Promno) są słabiej wykorzystywane pod tym względem, gdyż za wyjątkiem mieszkańców gminy Czerwonak (75%) i Murowana Goślina (70%) respondenci pobliskich gmin rzadziej wskazują na te obszary: Poznań (20%), gmina Kostrzyn (15%) oraz gminy Pobiedziska i Swarzędz (10%). Można to uzasadnić tym, że osoby te wskazują przede wszystkim jeziora jako czynnik determinujący możliwości uprawiania rekreacji niż same parki krajobrazowe.

Kolejne pytanie dotyczyło organizowania wyjazdów w obrębie aglomeracji poznańskiej w celu podejmowania aktywności fizycznej i rekreacyjnej, co również ma znaczenie przy uprawianiu aktywności pieszej i rowerowej. W tym przypadku jedynie 19% respondentów wyjeżdża w takim celu, realizując wyżej wymienione aktywności na terenie aglomeracji poznańskiej. Najwięcej takich osób zamieszkuje gminy: Murowana Goślina (64%), Kleszczewo (55%), Buk (48%), Mosina (44%) i Luboń (42%). Natomiast najmniejszy odsetek (poniżej 10%) dotyczy gmin: Skoki, Swarzędz, Szamotuły, Śrem i Tarnowo Podgórne. Może to być spowodowane tym, że w obrębie tych gmin istnieje atrakcyjny krajobraz urozmaicony jeziorami i dużymi kompleksami leśnymi, w obrębie których istnieje gęsta sieć szlaków turystycznych zachęcająca do podejmowania obu form aktywności (wykres 4).

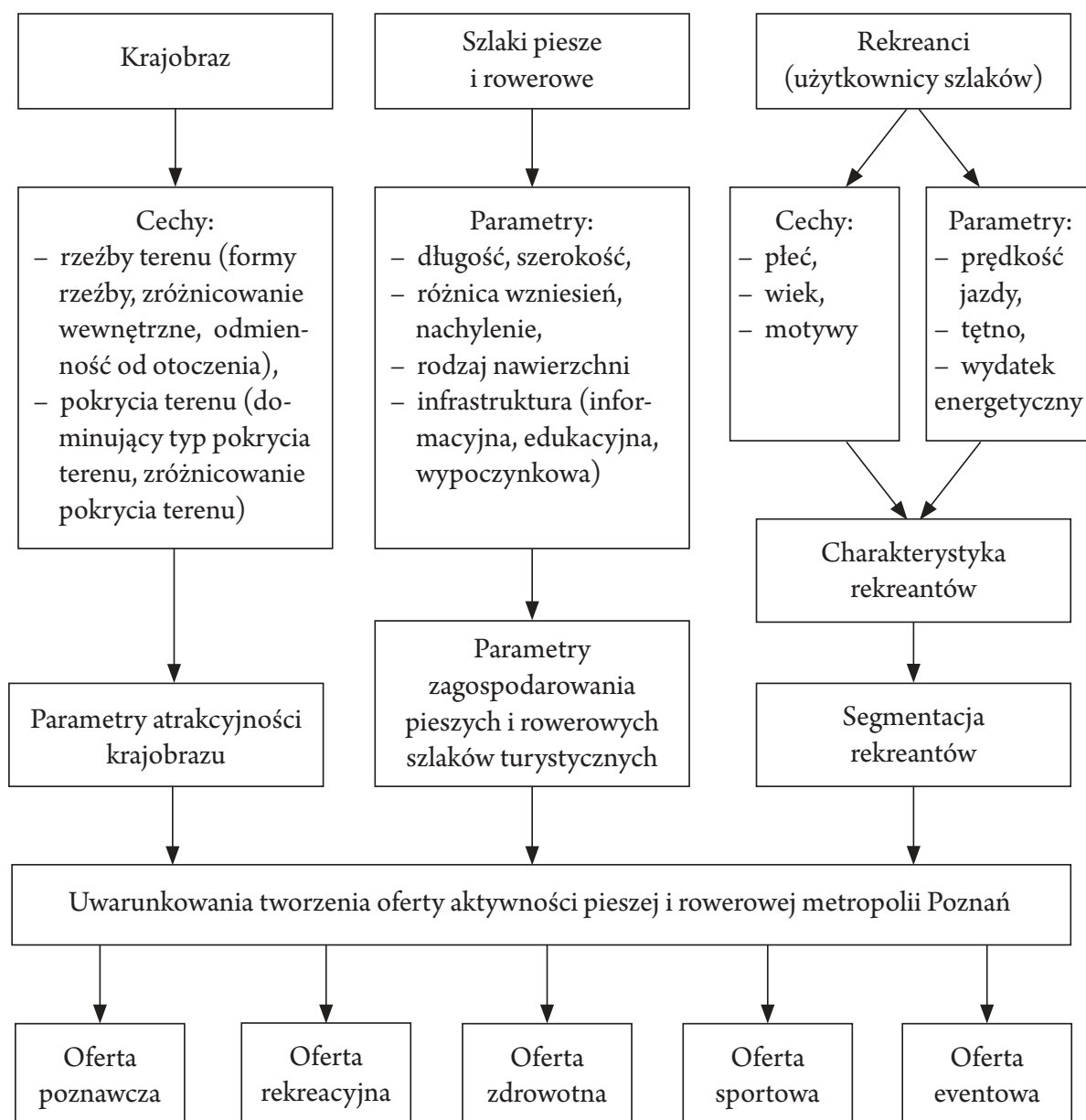
Wykres. 4. Podejmowanie aktywności rekreacyjnej przez mieszkańców metropolii Poznań



Źródło: opracowanie własne.

Kolejnym etapem badań powinien być pomiar parametrów całego systemu szlaków rowerowych i pieszych na terenie aglomeracji poznańskiej przy zastosowaniu nawigacji satelitarnej i oprogramowania Garmin. Pozwoli to na dokładne wyznaczenie długości pokonanej trasy, jak również charakterystyk pochodnych, takich jak: prędkość przemieszczania się, różnica wzniesień, nachylenie oraz –

w zależności od potrzeb – podział trasy na etapy. Pomiary obejmą również takie parametry, jak: średnie i maksymalne tętno, strefy tętna oraz wydatek energetyczny wyrażony w kaloriach. Dane zostaną opisane w postaci tabelarycznej oraz za pomocą wykresów i map. Autorzy niniejszego opracowania przeprowadzili już takie badania w części Wielkopolskiego Systemu Szlaków Rowerowych, tj. na odcinkach dojazdowych Poznańskiego Pierścienia Rowerowego. Wyniki badań przedstawiono na przykładzie zielonego szlaku rowerowego, będącego północ-



Rysunek 1. Schemat procedury tworzenia oferty aktywności pieszej i rowerowej metropolii Poznań

Źródło: opracowanie własne na podstawie Styperek i Rogowski 2017: 87-104.

nym fragmentem Transwielkopolskiej Trasy Rowerowej (Styperek i Rogowski 2017: 87-104).

Uzyskane w ten sposób dane mogą zostać wykorzystane do stworzenia koncepcji oferty aktywności pieszej i rowerowej metropolii Poznań. Proponowana oferta dzięki szerokiemu zakresowi danych dotyczących krajobrazu, szlaków oraz rekreantów ma charakter poznawczy, rekreacyjny, sportowy, zdrowotny oraz eventowy (rys. 1).

6. Podsumowanie i wnioski

Powyższe wyniki są pierwszym etapem właściwej charakterystyki osób uprawiających aktywność pieszą i rowerową na terenie aglomeracji poznańskiej. W dalszych etapach należy określić parametry atrakcyjności krajobrazu oraz stopnia zagospodarowania szlaków. Dzięki temu kompleksowo będzie można scharakteryzować wyróżnione rodzaje ofert w zależności od preferencji odbiorców.

Na podstawie zaprezentowanych wyników można sformułować następujące wnioski:

1. Spośród kilkunastu form aktywności rekreacyjnej podejmowanych na terenie metropolii Poznań do najpopularniejszych należą aktywności piesza i rowerowa, co jest spowodowane sprzyjającymi warunkami naturalnymi i rozwiniętą siecią szlaków pieszych i rowerowych. Bliskość terenów naturalnych, ciągów jezior, doliny rzeki Warty oraz duże kompleksy leśne tworzące swoiste klify zieleni sprzyjają rozwojowi sieci szlaków turystycznych, z których mieszkańcy aglomeracji poznańskiej korzystają w ramach codziennej i weekendowej aktywności rekreacyjnej. Potencjał metropolii Poznań jest dostrzegany i doceniany przez samych mieszkańców, co wskazują przedstawione wyniki badań, a potwierdza fakt, że taka aktywność podejmowana jest najczęściej na terenie analizowanej aglomeracji.

2. Do najczęściej użytkowanych linearnych systemów penetracji rekreacyjnej w miejscu zamieszkania ankietowani zaliczyli szlaki piesze, szlaki rowerowe i ścieżki nordic walking. Może to być spowodowane rozwojem sieci tych tras, łatwą dostępnością, a także niskim kosztem przygotowania sprzętowego.

3. Do obszarów, w których najczęściej podejmowana jest aktywność rekreacyjna w miejscu zamieszkania, zalicza się tereny zielone w mieście (skwery, zieleńce i parki) oraz jeziora. Za najatrakcyjniejszy i najpopularniejszy obszar chroniony wykorzystywany do rekreacji pieszej i rowerowej respondenci uznali Wielkopolski Park Narodowy i Park Krajobrazowy Puszcza Zielonka, co znajduje potwierdzenie w innych badaniach [Rogowski i Nadolski 2015].

Dalsza analiza wyników badań pozwoli na sformułowanie warunków utworzenia dostosowanej do potrzeb mieszkańców oferty aktywności pieszej i rowerowej metropolii Poznań.

Literatura

- Kaczmarek M., 2016, *Rozwój turystyki rowerowej z uwzględnieniem potrzeb osób niepełnosprawnych na terenie gminy Murowana Goślina* (praca magisterska), Katedra Turystyki i Rekreacji UAM.
- Kaleniewicz A., 2012, Projekt GPS Wielkopolska – zastosowanie nawigacji satelitarnej w turystyce rowerowej, w: J. Śledzińska (red.), *Turystyka rowerowa w zjednoczonej Europie*, Warszawa: Wyd. PTTK „Kraj”, PTTK.
- Kostrzewska M., 2016, *Sport dla wszystkich w przestrzeni miasta. Przegląd rozwiązań przestrzennych i programów aktywizujących w wybranych krajach. Analiza desk-research*, Warszawa: MSiT, https://d1dmfej9n5lghm.cloudfront.net/msport/files/badania%20i%20analizy/Infrastruktura/2017%201/Sport_dla_wszystkich_w_przestrzeni_miasta.pdf?1484319504 [dostęp: 5.09.2017].
- Matuszewska D., 2012, Dostępność komunikacyjna wraz z systemem szlaków turystycznych, w: T. Kaczmarek (red.), *Turystyka w aglomeracji poznańskiej*, Poznań: Bogucki Wydawnictwo Naukowe.
- Michalewicz A., 2016, *Wielkopolski Rower Publiczny. Regionalny System wypożyczalni rowerów*, Materiały konferencyjne: „Turystyka rowerowa w Wielkopolsce”, Leszno: Samorząd Województwa Wielkopolskiego.
- Rogowski M., Nadolski M., 2015, Turystyka rowerowa w aglomeracji poznańskiej w opinii mieszkańców, *Studia Periegetica*, 2(14), 137-155.
- Styperek J., 2015, Propozycja oferty turystycznej linearnego systemu rekreacyjnego klinów zieleni Poznania, *Studia Periegetica*, 1(13), 201-213.
- Styperek J., Rogowski M., 2017, Cycling trail Network of the Poznań Metropolitan Area – Prospects for Research in Physical Activity and Recreational Appeal, *Studia Periegetica*, 4(20), 87-104.
- Szubert- Zarzeczna U., 2012, Turystyka miejska w koncepcji rozwoju metropolitalnego w Polsce, *Studia Ekonomiczne*, 119, Katowice: UE w Katowicach.
- Zamelska M., Kaczor B., 2015, Przestrzenno-ekonomiczne uwarunkowania aktywności turystycznej mieszkańców aglomeracji poznańskiej, *Studia Periegetica*, 1(13), 105-121.

Walking and Bike Recreation in the Poznań Metropolitan Area

Abstract. The article describes results of a study conducted in 2015-2016 as part of a research project of the WSB University in Poznań entitled “The metropolitan region as a space of recreational penetration – the case of the Poznań agglomeration.” The study focuses on the recreation space of the urban agglomeration, which is part of a territorial recreation system used for recreational

purposes by inhabitants of the Poznań Metropolitan Area. The aim of the study was to present motivations and preferences concerning the choice of walking and bike recreational activity in the Poznań Metropolitan Area. The article presents characteristics of the walking and cycling infrastructure in the Poznań agglomeration and inhabitants' assessments of the agglomeration's attractiveness as regards activities of this type.

Keywords: walking recreation, bicycle recreation, recreational activity, Poznań Metropolis