

ZUZANNA KRÓL\*, BEATA KACZOR\*\*

## Turystyka poprzemysłowa na obszarach miejskich na przykładzie miasta Bytomia

*[...] za niewiele lat dla mieszkańców Europy miasto przemysłowe będzie zjawiskiem równie tajemniczym i fascynującym, jak dla nas obecnie miasto średniowieczne.*

Eusebi Casenelles y Rahota

**Streszczenie.** Turystyka na obszarach poprzemysłowych jest w naszym kraju zjawiskiem stosunkowo nowym. Wpisuje się zarówno w zakres turystyki kulturowej, jak i turystyki miejskiej, zyskując coraz więcej zwolenników. Obszary miast poprzemysłowych mają potencjał turystyczny w postaci czynnych jeszcze obiektów przemysłowych oraz zabytkowych obiektów poprzemysłowych, takich jak: dawne kopalnie, hałdy, kominy czy wieże wyciągowe. Elementy te są charakterystyczne dla krajobrazu miasta Bytomia, świadczą o jego tożsamości, unikatowości i bogatej historii regionu, lecz są pomijane przez władze miasta w działaniach na rzecz rozwoju turystyki. Diagnoza istniejącego potencjału poprzemysłowego miejscowości, jego pogłębiona analiza i umiejętne wykorzystanie może stać się impulsem do zwiększenia roli turystyki postindustrialnej na terenie miasta. Przeprowadzone badania i analizy pozwoliły na wskazanie istniejącego potencjału istotnego dla rozwoju turystyki poprzemysłowej na terenie miasta Bytomia. Znajdujące się tam obiekty mają wiele do zaoferowania, funkcjonują też w świadomości mieszkańców i władz jako obiekty ciekawe i warte upowszechnienia. Niestety pomimo dużej wartości historycznej nie pełnią dziś znaczących funkcji turystycznych.

**Słowa kluczowe:** turystyka poprzemysłowa, turystyka industrialna, zabytki techniki, Bytom

### 1. Wprowadzenie

Miasta pełnią różne funkcje, w tym także turystyczne. Przyciągają turystów wieloma atrakcjami turystycznymi, do których należą m.in.: zabytki architektury,

---

\* Akademia Wychowania Fizycznego, Wydział Turystyki i Rekreacji w Poznaniu, e-mail: krol.zuzanna@gmail.com, tel. 661 119 692.

\*\* Akademia Wychowania Fizycznego, Wydział Turystyki i Rekreacji w Poznaniu, e-mail: beata.kaczor@gmail.com, tel. 61 835 53 39.

upamiętnione miejsca historyczne, imprezy sportowe, atrakcje kulturalno-rozrywkowe, targi i konferencje, centra handlowe, ośrodki spa i wellness oraz zabytki i obiekty techniki. W ostatnich latach na obszarach postindustrialnych można zaobserwować tendencję do adaptowania i rewitalizacji zabytkowych obiektów przemysłowych, by przeznaczyć je do pełnienia innych funkcji, aby mogły stać się atrakcją turystyczną miasta, a nawet jego wizytówką.

Turystyka przemysłowa (industrialna) jest relatywnie nową, dopiero kształtującą się w Polsce formą turystyki. Wpisuje się ona w zakres turystyki kulturowej oraz turystyki miejskiej i wzbudza coraz większe zainteresowanie turystów poszukujących nowych miejsc i wrażeń.

Pierwsze próby zdefiniowania turystyki przemysłowej można znaleźć w Konwencji o ochronie kulturowego i naturalnego dziedzictwa UNESCO z 1972 r. (Kronenberg 2007), w której zawarte są odniesienia do materialnej przeszłości przemysłowej, w tym zabytków, budynków i miejsc. W latach 80. w Sztokholmie założona została organizacja TICCIH (The International Committee for the Conservation of the Industrial Heritage), której zadaniem jest międzynarodowa współpraca mająca na celu ochronę, dokumentację, konserwację, interpretację, badania spuścizny kultury industrialnej oraz przywrócenie jej właściwego znaczenia w społeczeństwie i historii techniki, gdyż jest ona wyznacznikiem rozwoju kultury i cywilizacji społeczeństw coraz bardziej uzależnionych od swych wytworów przemysłowych (Paszkievicz 2005).

Turystyka przemysłowa, zwana także turystyką poprzemysłową (postindustrialną), obejmuje formy uprawiane na terenie nieczynnych już obiektów przemysłowych (obiektów pełniących rolę zabytków techniki, m.in. kopalń, hut, charakterystycznych cech konstrukcji, architektury czy form terenu, niewykorzystywanych już do celów przemysłowych), które czekają na zagospodarowanie, a być może także wykorzystanie w ruchu turystycznym. H. Handszuch uważa, że definicję turystyki poprzemysłowej oprócz obiektów poprzemysłowych należy rozszerzyć o niematerialne aspekty dziedzictwa przemysłowego: style życia, tradycje, twórczość artystyczną, przedmioty sztuki, kulturę, które stanowią przemysłowe świadectwo przeszłości rozwoju danego obszaru (za: Koralewska 2009). Akcentowany jest więc aspekt ekologiczno-ekonomiczny rozwoju turystyki poprzemysłowej (Nuryanti 1966). Turystyka postindustrialna bezpośrednio odnosi się bowiem do spuścizny regionu, która związana jest z rozwojem przemysłu i na tym opiera się kultura i etos zachowań w obszarze industrialnym.

W literaturze przedmiotu można znaleźć różne klasyfikacje obiektów dziedzictwa poprzemysłowego. T. Burzyński (2005) zaproponował podział elementów dziedzictwa poprzemysłowego na: krajobraz przemysłowy (zawierający elementy środowiska przyrodniczego i industrialnego, które są ze sobą wzajemnie połączone, dzięki czemu możliwa jest ich identyfikacja w przestrzeni), układ poprzemysłowy przestrzenny (układ budynków i terenów rekreacyjnych, wiel-

kopowierzchniowe zakłady przemysłowe wraz z zabudową socjalną), obiekty przemysłowe (miejsca produkcji, wydobywania, mała architektura, konstrukcje poprzemysłowe) oraz elementy wyposażenia technicznego i technologicznego (stałe i ruchome). W rozwoju turystyki poprzemysłowej można wyróżnić różne trendy, takie jak: zamiana dużych obiektów hutniczych czy elektrowni na dzielnice artystyczne, tworzenie multidyscyplinarnych centrów wypoczynku i rozrywki, udostępnianie nieczynnych już do zwiedzania w stanie, w jakim pozostały, wykorzystanie miejsc i obiektów poprzemysłowych do aktywnych form spędzania czasu (Kaczmarska, Przybyłka 2010).

Możliwości, jakie daje rozwój turystyki poprzemysłowej, zostały dostrzeżone przez Polską Organizację Turystyki w opracowaniu *Turystyka w obiektach poprzemysłowych*, w którym przedstawiono szeroki zakres działań zmierzających do stworzenia i promocji markowego produktu turystycznego opartego na potencjale posindustrialnych zabytków, takich jak: kopalnie, huty, elektrownie, fabryki przemysłu maszynowego, obiekty transportu kolejowego, rzeczno- i lądowego, maszyny, urządzenia stanowiące wyposażenie fabryk oraz tematyczne zbiory placówek muzealnych (POT 2004). Wykorzystując obiekty poprzemysłowe można stworzyć atrakcyjną ofertę turystyczną lub wzbogacić istniejące propozycje, zwłaszcza w ośrodkach miejskich.

Region Górnego Śląska przez wiele lat postrzegany był jako obszar silnie zurbanizowany, mocno zanieczyszczony, szary, ponury i mało interesujący pod względem turystycznym. Jednak przy bliższym poznaniu okazuje się, że ma on do zaoferowania urozmaicony krajobraz przyrodniczy, w który wpisują się zabytki przemysłu i techniki. Niestety symbole rozwoju regionu Górnośląskiego Okręgu Przemysłowego często pozostają zapomniane i zaniedbane. Dlatego „moda na industrial” może stanowić szansę dla wielu śląskich miejscowości.

Celem artykułu jest określenie potencjału turystycznego miasta Bytomia oraz znajomości i zainteresowania obiektami poprzemysłowymi wśród mieszkańców miasta, jak również określenie możliwości wykorzystania zabytków postindustrialnych w rozwoju turystyki poprzemysłowej.

## 2. Założenia badawcze, cel i metody

Zaprezentowane wyniki stanowią część badań dotyczących potencjału obszarów poprzemysłowych, a także określających znajomość i zainteresowanie obiektami przemysłu i techniki wśród mieszkańców badanych miejscowości oraz ich aktywność turystyczną na obszarach postindustrialnych. Wyniki uzyskano podczas badań prowadzonych na terenie Bytomia w 2013 i 2014 r. Przyjęto założenie, że turystyka poprzemysłowa może stać się czynnikiem aktywizującym obszary

mocno zurbanizowane, przekształcone i uważane za mało interesujące turystycznie, przyciągając ludzi poszukujących nowych, niebanalnych form spędzania czasu wolnego i poznania historii regionu. W Bytomiu istnieją rezerwy potencjału turystycznego, które nie mają jeszcze odzwierciedlenia w ofercie turystyczno-rekreacyjnej miasta. Nie są również powiązane ze Szlakiem Zabytków Techniki (poza elektrociepłownią Szombierki oraz Górnośląską Koleją Wąskotorową, której trakcja przechodzi przez miasto).

W celu zidentyfikowania obiektów i obszarów przemysłowych na terenie Bytomia przeprowadzono kwerendę literatury, analizę dokumentów i materiałów kartograficznych. Przeprowadzono również wywiady skategoryzowane oraz sondaż diagnostyczny, które pozwoliły na zgromadzenia wiedzy o zasobach przemysłowych miasta, stanie ich zachowania, ich znajomości i wykorzystaniu. Badania ankietowe i wywiady przeprowadzono wśród mieszkańców miasta, przedstawiciele władz samorządowych i organizacji pozarządowych działających na rzecz zachowania zabytków techniki w Bytomiu. Badania umożliwiły poznanie uwarunkowań, problemów i złożoności funkcjonowania obszarów przemysłowych oraz uchwycenie zjawisk charakterystycznych dla tych miast.

### 3. Potencjał przemysłowy miasta Bytomia

Miasto Bytom jest jedną z najstarszych metropolii górnośląskich, której korzenie sięgają XI w. Położone jest w centralnej części Wyżyny Śląskiej na Płaskowyzu Bytomsko-Katowickim. Główną część miasta zajmuje Wyżyna Miechowicka (Wieczorek 2013). Obszarowo (powierzchnia 69,44 km<sup>2</sup>) miasto zajmuje trzynaste miejsce w województwie, a szóste pod względem liczby ludności. Ma doskonałą lokalizację w centrum Konurbacji Górnośląskiej oraz dogodny dojazd w układzie północ – południe i wschód – zachód.

Naturalna rzeźba terenu dawno została zatarta poprzez działalność przemysłu górniczego, który intensywnie rozwijał się od końca XVIII w. Działalność przemysłowa spowodowała rozkwit w innych dziedzinach gospodarki, m.in.: browarnictwie, działalności elektrowni, zakładów naprawczych taboru kolejowego czy gazownictwie. Jednak główną gałęzią gospodarki do lat 90. XX w. pozostawało górnictwo. Miejscowość znajduje się na północnym skraju niecki węglowej, dosłownie „leży na węglu”. Dlatego w okresie międzywojennym Niemcy zamierzali zburzyć miasto i przenieść je w kierunku Stolarzowic bądź Pyskowic, aby rozpocząć eksploatację filara ochronnego pod miastem. Podobna alternatywa była rozważana również w latach 40. i 50. XX w. (Dwucet, Pukowska-Mitka 2007). Żaden z tych planów nie został jednak zrealizowany. W okresie powojennym By-

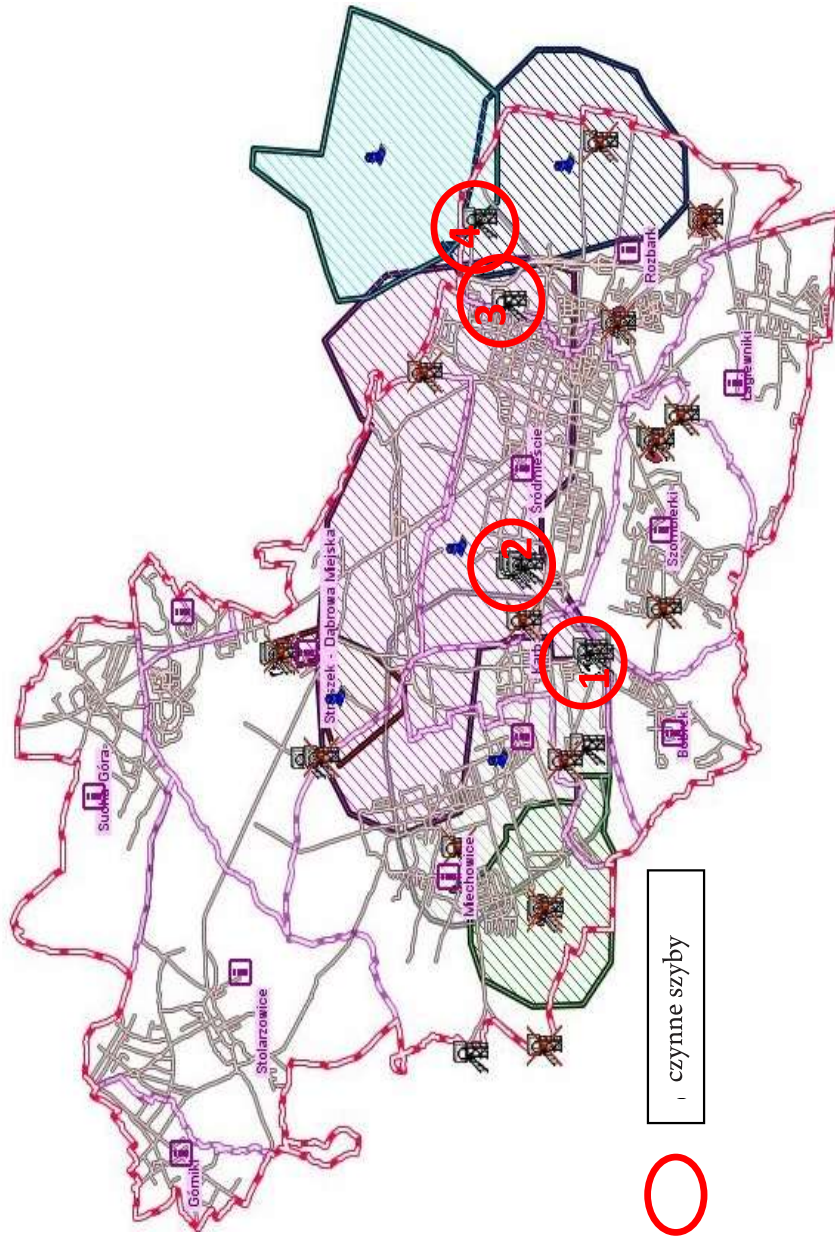
tom pozostawał wielkim, prężnym ośrodkiem przemysłu ciężkiego, a wydobywanie przynosiło duże zyski. Okres przemian gospodarczych przyniósł powolny upadek przemysłu wydobywczego, zaczęto zamykać kopalnie, a w krajobrazie miasta pozostały obiekty świadczące o jego przemysłowej przeszłości.

Deindustrializacja odcięła Bytom od ekonomicznego wzrostu, co miało konsekwencje dla całego społeczeństwa. Miasto i jego mieszkańcy musieli się zmierzyć z całkiem nową sytuacją, gdyż zamykane były zakłady pracy, a miasto ubożało. W latach 1999-2004 przeprowadzona została restrukturyzacja i tym samym likwidacja kopalń. Obecnie na terenie miasta węgiel kamienny wydobywa jedynie jedynie Kompania Węglowa S.A. Oddział KWK „Bobrek-Centrum” (kopalnia „Bobrek” i „Centrum”) oraz Oddział ZG „Piekary”. Eksploatacja nadal prowadzona jest głównie w rejonach Karb i Miechowic (ryc. 1). Dalsza działalność może doprowadzić do kolejnych drastycznych zmian w krajobrazie oraz stanie budynków. Następcą prawnym zamkniętych kopalń została w 2000 r. Bytomska Spółka Restrukturyzacji Kopalń, której zadaniem było zlikwidowanie obiektów byłych kopalń oraz naprawa wszystkich szkód spowodowanych ruchem zakładów górniczych. Spółka cały czas boryka się z problemem zagospodarowania pustych miejsc w przestrzeni miejskiej, które powstały po zamknięciu obiektów, zwłaszcza że ich wartość inwestycyjną określa się jako bardzo niską.

Lata 90. zmieniły oblicze Bytomia, pozostawiając w jego zabudowie niechciane dawne obiekty poprzemysłowe. Ulegały one stopniowej dewastacji poprzez samowolne rozbiórki, kradzieże wyposażenia wewnątrz, zapomnienie. Przedsiębiorstwa, które dawniej były właścicielami obszarów przemysłowych, nie potrafiły znaleźć funduszy na zabezpieczenie i remonty obiektów zabytkowych. By przeciwdziałać postępującym procesom destrukcji oraz chronić pozostałości spuścizny historycznej, zgodnie ustawą o ochronie zabytków i opiece nad zabytkami (Dz.U. z 2003 r., nr 162, poz. 1568), sporządzono gminną ewidencję zabytków w formie zbioru kart adresowych zabytków nieruchomości z terenu miasta. Na potrzeby niniejszego artykułu przedstawiono wyciąg z ewidencji zabytków przemysłowych Bytomia<sup>1</sup>, który może być bazą do stworzenia kolejnego interesującego produktu turystycznego Bytomia (tab. 1).

Na terenie Bytomia zewidencjonowano łącznie 36 zabytkowych przykładów techniki, z których większość znajduje się poza ścisłym centrum miasta. Spośród zachowanych obiektów największą wartość mają: Elektrociepłownia „Szombierki”, dawna cechownia kopalni „Rozbark”, wieża wyciągowa dawnych szybów

<sup>1</sup> W ewidencji przemysłowych obiektów zabytkowych ujęte są 72 obiekty poprzemysłowe zlokalizowane na terenie miasta Bytomia; <http://sitplan.um.bytom.pl/WebEdit/WebEditAdd/1222852871/file/1364297915.pdf> [10.05.2014]. Oprócz tego w mieście jest kilkadziesiąt bardziej współczesnych obiektów przemysłowych, dzięki czemu Bytom jest co roku jednym z miejsc, w których odbywa się święto Szlaku Zabytków Techniki Województwa Śląskiego „Industriada” (od 2010 r. w czerwcu).



1. Dwa szyby czynne KWK „Bobrek” (obecnie należące do „Węglokoks” S.A). Szyb „Bolesław” – głębokość 779 m, jest szybem wdechowym, wydobywczym, zjazdowo-materialowym. Szyb „Józef” – głębokość 870 m, jest szybem wdechowym, zjazdowo-materialowym; 2. Cztery czynne szyby KWK „Centrum” (obecnie podlegające Zakładowi Restrukturyzacji Górnictwa). Szyb „Budryk” – głębokość 930 m, jest szybem wydobywczym, zjazdowo-materialowym. Szyb „Rejtan” – głębokość 774 m, jest szybem wdechowym, wydobywczym, zjazdowo-materialowym. Szyb „Staszic” – głębokość 774 m, jest szybem wdechowo-materialowym. Szyb „Skarga” – głębokość 585 m, jest szybem wydobywczym, zjazdowo-materialowym; 3. Jeden czynny szyb KWK „Centrum” (obecnie podlegający Zakładowi Restrukturyzacji Górnictwa). Szyb „Witczak” – głębokość 774 m, jest szybem wentylacyjno-podszkawkowo-materialowo-zjazdowym oraz szyb zwany „Komunikacyjny” – głębokość 50 m, do obsługi tzw. podsadzki; 4. Jeden czynny szyb należący obecnie do Zakładu Górniczego „Piekarz”. Wcześniej należał do KWK „Rozbark”. Szyb „Barbara” – głębokość 670 m, jest szybem materialowym, wentylacyjnym, zjazdowo-podszkawkowym.

Rycina 1. Tereny przemysłowe miasta Bytomia wraz z czynnymi i nieczynnymi szymbami

Źródło: <http://sitplan.um.bytom.pl/map/index.php?idmap=1134> [8.05.2014].

Tabela 1. Wyciąg z wykazu przemysłowych obiektów zabytkowych Miasta Bytom (stan na grudzień 2012 r.)

Nr	Adres	Nr	Obiekt	Datowanie	Rejestr gminy
1	Brzezińska	27	zespół dawnych warsztatów kolejowych	pocz. XX w.	–
2	Chorzowska	12	KWK „Rozbark” i najbliższe otoczenie	pocz. XX w.	A/213/07 z dnia 8.10.07
3	Chrzanowskiego	10	dwie budynki dyrekcji dawnej Rzeźni Miejskiej	koniec XIX w.	–
4	Energetyki	11	kompleks biurowo-produkcyjny dawnej Elektrowni „Miechowice”	–	–
5	Fabryczna	1	kompleks zabudowań Huty „Zygmunt”	1923-1939	–
6	Konstytucji	76	dawny budynek siłowni Huty „Bobrek”	część pd. 1900 r. część pn. 1907 r.	A/1329/84 z dnia 7.11.84
7	Konstytucji	76	KWK „Bobrek” i najbliższe otoczenie	lata 30. XX w.	–
8	Kosynierów	30	Elektrociepłownia „Szombierki”	1916- 1920	–
9	Kruszcowa	4	Szyb „Bolko”, KWK „Orzeł Biały”	pocz. XX w.	–
10	Łągiewnicka	2	Zespół Wodociągów Miejskich	pocz. XX w.	–
11	Łużycka		zespół budynków KWK Centrum	pocz. XX w.	–
12	Reja		zespół stacji kolei wąskotorowej Bytom-Karb	pocz. XX w.	–
13	Reja		torowisko kolejki wąskotorowej linii Bytom-Karb-Miasteczko Śląskie	pocz. XX w.	–
14	Siemianowicka	98	KWK „Orzeł Biały” i najbliższe otoczenie	lata 50. i 60. XX w.	–
15	Strzelców Bytomskich		zespół KWK „Powstańców Śląskich”	lata 20. XX w.	–
16	Szyb Zachodni	1A	szymb zachodni KWK „Miechowice”	1910	–
17	Zabrzańska	7	wieża wyciągowa szybu „Krystyna” dawnej KWK „Szombierki”	1929	A/135/04 z dnia 30.12.04
18	Zabrzańska	7	budynek dyrekcji dawnej KWK „Szombierki”	1896, przebudowa 1922	–
19	Zabrzańska	9	zespół szybu „Ewa” dawnej KWK „Szombierki”	lata 80. XIX w.	–

Źródło: <http://sitplan.um.bytom.pl/WebEdit/WebEditAdd/1222852871/file/1364297915.pdf> [10.05.2014].

„Krystyna” i „Ewa” oraz unikatowe w skali kraju Górnośląska Kolej Wąskotorowa i tramwaj linii 38 (dwa ostatnie nadal pełnią swą funkcję). Stanowią one istotny wyróżnik Bytomia na mapie Śląska (Klajmon 2007).

Elektrownia „Szombierki” jest obiektem, który stanowi nieodłączny element krajobrazu Bytomia. Jej trzy kominy górujące nad innymi zabudowaniami miasta przypominają o dawnej potędze przemysłowej. Jest to jeden z najlepiej zachowanych zabytków poprzemysłowych Bytomia, który został włączony do Szlaku Zabytków Techniki. Jej powstanie datuje się na okres po I wojnie światowej. Twórcami obiektów elektrowni są Emil i Georg Zillmannowie, którzy stworzyli również osiedla robotnicze Giszowiec i Nikiszowiec w Katowicach. Elektrownia początkowo miała pełnić funkcję fabryki materiałów wybuchowych, jednak ostatecznie stała się zakładem elektrycznym. W latach 1939-1944 uchodziła za jedną z największych elektrowni w Europie. Do końca lat 90. „Szombierki” pełniły swoją funkcję. Po okresie restrukturyzacji i wobec perspektywy całkowitego zaprzestania produkcji elektrownia stanęła przed problemem niewykorzystanych przestrzeni. W rozwiązaniu problemu zasadniczą rolę odegrały dwa czynniki: plany zakończenia działalności Elektrociepłowni „Szombierki” jako obiektu energetycznego oraz świadomość wartości kulturowej obiektu, o którym z pełnym przekonaniem można powiedzieć, iż jest perłą europejskiej architektury przemysłowej. Podjęte przez Zespół Elektrociepłowni „Szombierki Bytom” S.A. prace rewitalizacyjne wprowadziły nowe funkcje w industrialne wnętrza. Nawiązano współpracę ze Śląskim Teatrem Tańca organizując np. Festiwal Teatromania i plener artystów plastyków, Międzynarodową Konferencję Tańca Współczesnego, Festiwal Sztuki Tanecznej czy premierę *Panopticonu i/albo Przypowieści o maku* (w choreografii Jacka Łumińskiego). W zabytkowych wnętrzach odbyły się także: Gala Mozartowska (2006 r.), Konferencja „Dziedzictwo przemysłowe alternatywą dla kultury” (2008 r.), Gala Sportu (2008 r. i 2009 r.) oraz wycieczki połączone z przejazdem kolejami wąskotorowymi (Materiały 2014).

Drugim obiektem wpisanym do Szlaku Zabytków Techniki jest Górnośląska Kolej Wąskotorowa na trasie Bytom – Miasteczko Śląskie. To najstarsza na świecie funkcjonująca kolej wąskotorowa, której powstanie datuje się na 1853 r. Aż do 2001 r. woziła ona towary do śląskich zakładów (Kaczmarska, Przybyłka 2010). W czasach swojej świetności całkowita długość torów wynosiła 186 km (obecnie w użyciu jest jedynie 21 km z powodu braku odpowiedniej infrastruktury, dotacji, ciągłych kradzieży elementów metalowych). Kryzys przemysłu ciężkiego spowodował schyłek kolei wąskotorowej. W 2001 r. wąskotorówka została wyłączona z sieci PKP. Dzięki działaniom Miłośników Kolei Katowice miasto Bytom przejęło nieodpłatnie majątek PKP. Obecnie działa w ramach Stowarzyszenia Górnośląskich Kolei Wąskotorowych, kursując jedynie na zamówienie. W 2005 r. została objęta programem rewitalizacji.



Najbardziej charakterystycznym elementem krajobrazu przemysłowego Bytomia jest szyb „Krystyna”, wybudowany w stylu modernistycznym w latach 1928-1929, który swoim kształtem nawiązuje do pyrlika, czyli młota górniczego. Obiekt ujęty jest w planach zagospodarowania, ma powstać w nim restauracja, punkt widokowy, hotel i lofty<sup>2</sup>. Nieopodal znajduje się inna wieża wyciągowa „Ewa”, powstała w latach 80. XIX w., reprezentująca historyzm<sup>3</sup> ceglany prosty. Obszar, na którym znajdują się oba obiekty, został objęty ochroną konserwatorską (w strefie II), w której nie dopuszcza się innych dominant przestrzennych w krajobrazie (uchwała nr XXXVI/485/12).

Kolejnym obiektem przemysłu wydobywczego Bytomia są zrujnowane budynki dawnej kopalni „Rozbark”. W czasach świetności spółki powstało kilka budynków, które zachowały się w różnym stanie do dziś, takich jak: kotłownia, maszynownia szybu „Bończyk” oraz cechownia. Najcenniejszym obiektem architektonicznym jest cechownia, zaprojektowana również przez braci Zillmannów, która była wykorzystana jako sceneria do filmu *Perła w koronie*. Jej wyjątkowy charakter został zauważony przez miasto Bytom, które w 2009 r. rozpoczęło działania rewitalizacyjne i doprowadziło do odnowienia nieczynnego budynku. Obecnie (od kwietnia 2014 r.) w jej wnętrzach znajduje się Bytomski Teatr Tańca i Ruchu (Wieczorek 2013).

Siłownia nieistniejącej już Huty „Bobrek” jest obiektem wyróżniającym się w dzielnicy o tej samej nazwie. Obiekt został wybudowany na początku XX w. i jest jednym z nielicznych zachowanych budynków huty, dawniej zaliczającej się do jednej z największych na Górnym Śląsku. Dzięki swojej dystynktywnej elewacji oraz charakterystycznym cechom zabudowy pozostawia niezatarte wrażenie. Po okresie II wojny światowej zostały usunięte wszelkie urządzenia elektryczne, a w jej wnętrzach odbywały się m.in. zawody piłęciarskie jeszcze do lat 50. XX w. Dziś obiekt jest zapomniany i niszczeje, aczkolwiek nadal postrzegany jest przez mieszkańców jako obiekt pracy, przywołując wspomnienia przeszłości. Krajobraz przestrzeni miejskiej uzupełniony jest przez osiedla robotnicze z zabytkowymi familokami z początków XX w., np. Kolonia Zgorzelec, dzielnice Bobrek, Łagiewniki, Szombierki.

Przykładem zagospodarowania i wykorzystania dawnego miejsca przemysłowego jest kompleks sportowo-rekreacyjny Dolomity Sportowa Dolina (DSD). Obiekt znajduje się na terenie nieczynnego kamieniołomu Blachówka, gdzie pozostały jeszcze hałdy, usypiska, wyrobiska odkrywkowe oraz historyczne zabudowania. Powstał tu całoroczny stok narciarski, snowpark, zimowy tor saneczkowy,

---

<sup>2</sup> Mieszkania powstające w dawnych pomieszczeniach poprzemysłowych, np. nieczynnych fabrykach czy magazynach.

<sup>3</sup> Historyzm to nurt rozwijający się w XIX-wiecznej architekturze i sztuce polegający na naśladownictwie minionych stylów, przewyciężony dopiero na początku XX w. (Porzuczek 2008).

wypożyczalnia sprzętu, natomiast w planach jest budowa hali do tenisa ziemnego, badmintonu i squasha oraz rozbudowa pobliskiego osiedla mieszkaniowego. Przez teren DSD przebiegają również szlaki rowerowe i piesze. Niewątpliwym atutem obiektu jest położenie w pobliżu rezerwatu leśnego Segiet oraz kolejki wąskotorowej.

Bytom był jednym z głównych ośrodków przemysłowych Aglomeracji Śląskiej. Po wielowiekowej działalności wydobywczej i gospodarczej miasta pozostało dziedzictwo przemysłowe i kulturowe, które niestety jest obecnie zagrożone zniszczeniem. Problem ponownego zagospodarowania nieużytków przemysłowych został zauważony przez Urząd Miasta w Programie rewitalizacji miasta Bytomia na lata 2007-2020 oraz w Planie rozwoju miasta w latach 2012-2015. Procesy likwidacyjne w górnictwie, hutnictwie, jak również w branżach towarzyszących oraz intensywna eksploatacja górnicza doprowadziły do negatywnych następstw w zabudowie mieszkalnej i środowisku naturalnym. Wiele naturalnych form ukształtowania terenu uległo przekształceniu, powstały hałdy odpadów pokopalnianych i hutniczych oraz zapadliska terenu nad wyrobiskami. By przeciwdziałać negatywnym skutkom oddziaływania przemysłu w programie rewitalizacji spośród wszystkich zabytków znajdujących się w mieście wyróżnione zostały „zabytki przemysłowe”, zachowujące lokalny koloryt śląski, które zostały objęte programem ochronnym. Prace rewitalizacyjne obszarów poprzemysłowych w Bytomiu są jednak utrudnione ze względu na nieuregulowaną sytuację własnościową tych miejsc i obiektów. Mimo to w programie rewitalizacji i planie rozwoju określono obszary predestynowane do rewitalizacji w zakresie:

- gospodarczym – obszar rewitalizacji całego miasta Bytomia ze szczególnym uwzględnieniem dzielnic: Bobrek, Łagiewniki, Rozbark, Miechowice, Stroszek, Szombierki; stworzenie nowych miejsc do rozwoju biznesu na terenach przemysłowych;

- kulturowym – adaptacja obiektów i terenów poprzemysłowych na cele kulturalne, z zachowaniem walorów obiektów industrialnych w dzielnicach takich jak Bobrek, Szombierki i Łagiewniki, rewitalizacja zabytkowych osiedli robotniczych na terenie Łagiewnik oraz Bobrka, przywrócenie historycznych powiązań szynowych m.in. pomiędzy Bytomiem a Miasteczkiem Śląskim;

- przyrodniczym – rekultywacja terenów poprzemysłowych i pogórnicznych, stworzenie terenów zielonych skomunikowanych ścieżkami rowerowymi, utworzenie terenów sportowo- rekreacyjnych (Urząd Miejski w Bytomiu 2009, 2011).

Bytom jest również jednym z nielicznych miast Aglomeracji Śląskiej, który ma tak znaczący udział terenów zielonych o walorach ekologicznych i rekreacyjnych. Niemal połowa powierzchni zajęta jest przez lasy, obszary cenne przyrodniczo, w tym: rezerwat przyrodniczy „Segiet”, stanowisko dokumentacyjne „Kamieniołom Blachówka”, „Miechowicka Ostoja Leśna”, zespół przyrodniczo-krajobrazowy „Żabie Doły”, zabytkowe parki miejskie: Park Krajobrazowy „Fazaniec”,

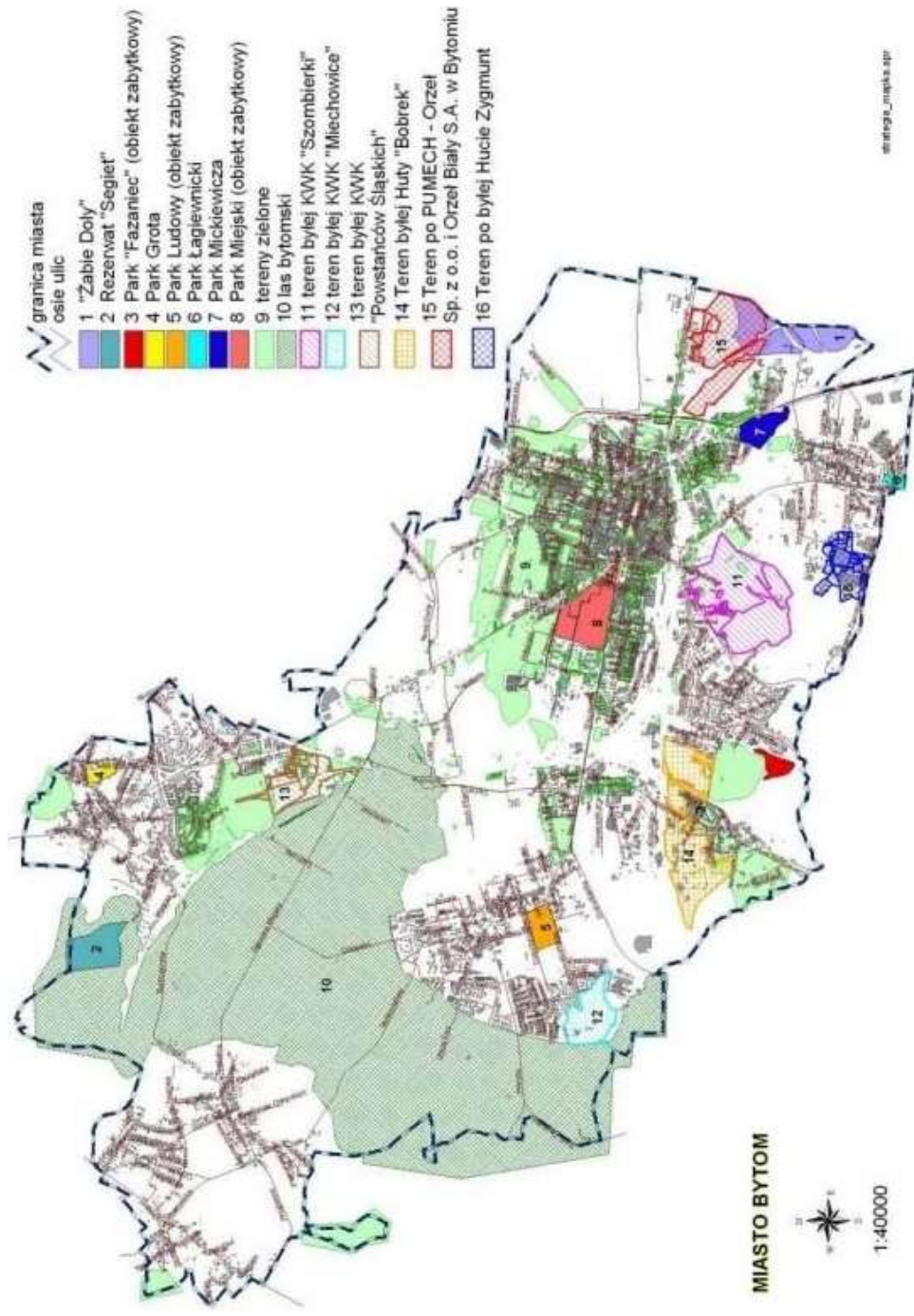
Park Ludowy, Park Miejski im. F. Kahla, Park Łagiewnicki, Park Mickiewicza, Park Grota (ryc. 2). Pomimo dużej powierzchni terenów lesistych sytuacja ekologiczna wymaga natychmiastowej poprawy. Zanieczyszczenia wód powierzchniowych, degradacja powierzchni ziemi, skażenie gruntów widoczne są w każdej części miasta.

Rezerwat leśny „Segiet” został przywołany ze względu na unikatowe walory przyrodnicze, naukowe, dydaktyczne i społeczne (M.P. z 1953 r., nr 42, poz. 511). Działalność górnictwa kruszcowego widać na całym obszarze chronionego terenu pod postacią lejów będących zapadliskami po dawnych szybach. Florę rezerwatu reprezentuje przede wszystkim fragment naturalnego lasu bukowego na terenach dawnych wyrobisk górniczych (kwaśna buczyna niżowa, ciepłolubna buczyna storczykowa, żyzna buczyna karpacka) oraz rośliny zielne (m.in. storczykowate). Większość drzewostanu osiąga wiek ok. 130-150 lat.

Rezerwat graniczy bezpośrednio z cennym stanowiskiem dokumentacyjnym przyrody nieożywionej Kamieniołom „Blachówka”, znajdującym się w nieczynnym wyrobisku dolomitu (rozporządzenie nr 19/2002). Celem ochrony obszaru jest przede wszystkim zachowanie obecnego specyficznego XIX-wiecznego krajobrazu powydobywczego w celach dydaktycznych, naukowych i historycznych. Obszar ten jest silnie przekształcony, ze względu na długotrwałą działalność przemysłu ciężkiego. Efektem tego są usypiska, wyrobiska, szyby i chodniki, które stały się siedliskami 10 gatunków nietoperzy. Prócz niespotykanej fauny, znaleźć można cenne przyrodniczo przykłady flory (m.in. narecznicę samczą, orlicę, dziewięciśia beżłodygowego). Kamieniołom można oglądać wyłącznie z tarasów widokowych, wchodzi on w skład trasy weekendowej dla miłośników kolei wąskotorowej i rowerzystów, które prowadzi z Zalewu Chechło-Nakło do Zbrostawic – Ośrodka Jeździeckiego. Na terenie Kamieniołomu „Blachówka” znajduje się także jedno z wejść do Podziemi Tarnogórsko-Bytomskich, które tworzą jeden z największych tego typu systemów podziemnych chodników o komór na świecie (ponad 300 km). Obszar ten został również objęty ochroną w postaci obszarów „Natura 2000” (w ramach specjalnych obszarów ochrony ostoi siedliskowej). Znajduje się tu drugie co do wielkości zimowisko nietoperzy w Polsce.

W 2012 r. powstał zespół przyrodniczo-krajobrazowy „Miechowicka Ostoja Leśna” (uchwała nr XXIII/321/12). Głównym celem ochrony jest zachowanie fragmentów terenów zielonych Lasów Bytomskich, oczek wodnych i polan oraz historycznego krajobrazu pozostałego po wydobyciu rud ołowiu, cynku i żelaza ze względów naukowych i krajobrazowych. Znajdują się tam również liczne siedliska chronionych i rzadkich roślin oraz zwierząt, które dostosowały się do życia w nowych warunkach. Przez teren przechodzą również ścieżki rekreacyjne: przyrodnicze, dydaktyczne, piesze i rowerowe (Kłos, Wieczorek 2013).

Na terenie miasta znajdują się ścieżki spacerowe, rowerowe, dydaktyczne oraz trasy turystyczne. Większość z wytyczonych tras obejmuje zabytki kulturowe.



Rycina 2. Tereny zieleni oraz objekty poprzemysłowe Miasta Bytom

Źródło: Program rewitalizacji 2009.

Tylko jedna trasa uwzględnia obiekty postindustrialne. Została ona stworzona w ramach działalności PTTK z Rudy Śląskiej i prowadzi jedynie przez dwa obiekty poprzemysłowe. Więcej propozycji spacerów po obiektach poprzemysłowych przedstawia przewodnik *Spacerem po Bytomiu* (Śmiałek, Droń, Śmiałek 2013). Są to ścieżki wyznaczone według subiektywnej oceny autorów, prowadzące przez Szombierki, Bobrek i Karb. Niestety dzielnice te wraz z pozostałościami po przemyśle są zaniedbane i nieprzystosowane do ruchu turystycznego. Sporadycznie organizowane są również bezpłatne wycieczki z przewodnikiem bytomskiego oddziału PTTK, przy współorganizacji władz miasta. Przejścia te są jednak okrojone do historycznej zabudowy Rynku oraz lepiej zachowanych zabytków kulturowych.

Bytom jako jedno z najstarszych miast Górnego Śląska posiada bogatą przeszłość przemysłową, jednak obecnie, po zakończeniu procesu wydobywczego, opuszczone miejsca stanowią problem reutilizacji zarówno dla władz lokalnych, jak i samych mieszkańców. Wyjściem z impasu może stać się rozwój turystyki poprzemysłowej.

## 4. Wyniki badań

Celem badań sondażowych przeprowadzonych wśród mieszkańców Bytomia i władz samorządowych było uzyskanie informacji na temat znajomości obiektów poprzemysłowych miasta, oceny ich stanu i atrakcyjności, zainteresowania ich wykorzystaniem w celach turystycznych, w tym włączenie obiektów poprzemysłowych miasta do istniejącego Szlaku Zabytków Techniki.

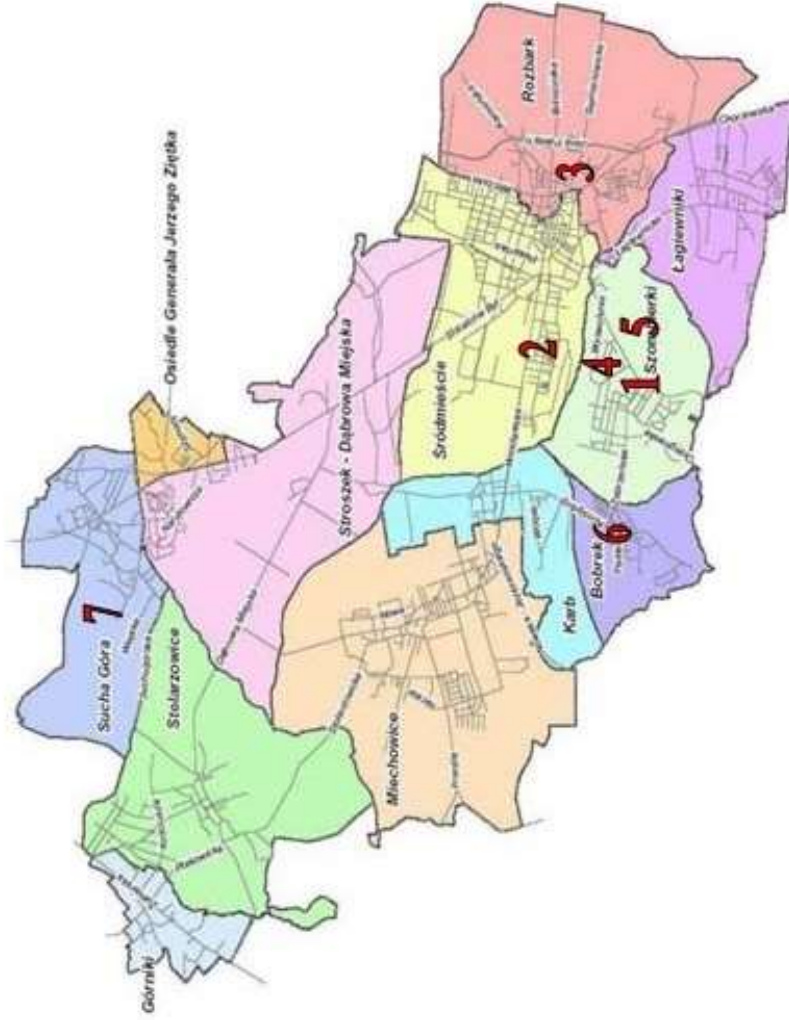
W wyniku przeprowadzonych badań do analizy zakwalifikowano 102 poprawnie wypełnione ankiety. Ponad połowę respondentów stanowili mężczyźni (53%), większość ankietowanych (3/4 osób) to były osoby młode, do 35 lat, z wyższym wykształceniem (48%), które określają swoją sytuację materialną jako dobrą (44%). Prawie połowa badanych to osoby pracujące (44%), które nie mają zbyt dużo czasu wolnego (co czwarty respondent pracuje i studiuje jednocześnie), dlatego można przypuszczać, że wybory aktywności wolnoczasowych będą przemyślane, a jedną z możliwości jest oferta obiektów poprzemysłowych, gdzie można wypocząć w sposób ciekawy i niekonwencjonalny. Wielu respondentów zamieszkuje dzielnice o najliczniejszym nagromadzeniu zabytków postindustrialnych: Śródmieście (24%), Miechowice (23%), Karb (12%), Szombierki (9%).

Zdecydowana większość ankietowanych (87%) zauważa, że Bytom posiada ciekawe obiekty przemysłowe i poprzemysłowe, które można, a wręcz należałoby wykorzystać w celu rozwoju turystyki postindustrialnej w mieście. Najciekawsze

# BYTOM



1:60000



Nazwa obiektu	Nr
Elektrownia	1
Szombierki	2
Kolej Wąskotorowa	3
KWK Rozbark	4
Szyb Ewa	5
Szyb Krystyna	6
Huta Bobrek	7
Dolomity Sportowa	7
Dolina	

Rycina 3. Lokalizacja najbardziej rozpoznawalnych przez respondentów obiektów poprzemysłowych na obszarze miasta Bytom

Źródło: opracowanie własne na podstawie: Program rewitalizacji 2009.

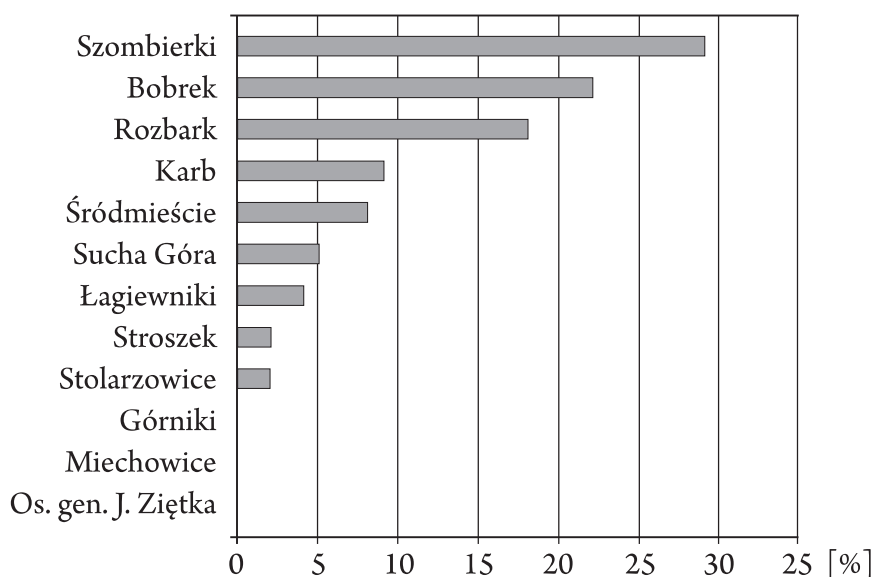
i najlepiej rozpoznawane były: Elektrownia „Szombierki” (56% wskazań), KWK „Rozbark” (29%), szyb „Krystyna” (29%), Górnośląska Kolejka Wąskotorowa (28%), szyb „Ewa” (26%), Huta „Bobrek” (10%) oraz Dolomity „Sportowa Dolina” (9%) (ryc. 3).

Wszystkie wymienione obiekty widnieją w rejestrze zabytków miasta, a dwa z nich leżą na Szlaku Zabytków Techniki, stanowiąc unikaty w skali świata (Górnośląska Kolejka Wąskotorowa) i Polski (Elektrownia „Szombierki”). Niestety pomimo ich wyjątkowości, pracy organizacji lokalnych oraz świadomości mieszkańców Bytomia co do ich ponadprzeciętnego znaczenia są to obiekty zaniedbane, źle zagospodarowane oraz zapomniane w faktycznych działaniach rewitalizacyjnych. Części respondentów myliła nawet zabytki architektury z zabytkami przemysłowymi, co może świadczyć o niewystarczającej, nieusystematyzowanej wiedzy na temat definiowania obiektów techniki.

Istotnym elementem atrakcyjności turystycznej obiektów jest ich lokalizacja na terenie miasta oraz dostępność komunikacyjna. W Bytomiu wyraźnie widoczne jest zróżnicowanie pod względem liczby obiektów przemysłowych między poszczególnymi dzielnicami miasta. Najlepiej rozpoznawaną dzielnicą przemysłową przez respondentów były Szombierki (29%), Bobrek (22%), Rozbark (18%). Ich wizerunek został wykreowany poprzez działalność przemysłu ciężkiego. Na terenie Szombierek zlokalizowanych jest najwięcej zabytków poprzemysłowych: elektrociepłownia wraz z byłymi zabudowaniami kotłowni, pompowni, maszynowni, rozdzielni prądu, wartownią, wieży ciśnień, system schronów oraz szybami „Krystyna” i „Ewa”. W dzielnicy Rozbark zlokalizowane są XX-wieczne obiekty kopalni wraz z otaczającymi je obiektami cechowni, kotłowni, maszynowni szybu Bończyk oraz budynkami administracyjnymi. Na terenie dzielnicy Bobrek jeszcze dziś zobaczyć można dawne budynki siłowni Huty Żelaza „Bobrek”, hali maszyn wyciągowych i sprężarek, dawnej kotłowni, portierni, stacji ratowniczej, łaźni i kuźni oraz osiedle robotnicze Nowa Kolonia Robotnicza. Niestety wiele z tych obiektów jest obecnie w bardzo złym stanie, zniszczonych i zaniedbanych, lecz mimo objętych programem zagospodarowania i rewitalizacji, jest więc szansa na przywrócenie im świetności i wykorzystanie ich w celach handlowych lub rekreacyjno-turystycznych. Trzy dzielnice: Górniki, Miechowice i Osiedle gen. J. Ziętka, mimo iż na ich terenie zlokalizowane są kopalnie czy osiedla domków robotniczych, nie są przez mieszkańców uznawane za miejsca, w których można znaleźć interesujące obiekty poprzemysłowe (wykres 1).

Większość badanych (73%) uważa, że dojazd do obiektów poprzemysłowych w mieście, do poszczególnych dzielnic jest dogodny zarówno komunikacją miejską, samochodem, jak i – dla osób bardziej aktywnych – rowerem. Trzy najczęściej wymieniane dzielnice położone są poza ścisłym centrum miasta, jednak dotarcie do nich jest stosunkowo łatwe.

Wykres 1. Lokalizacja największego skupiska obiektów przemysłowych na terenie Bytomia



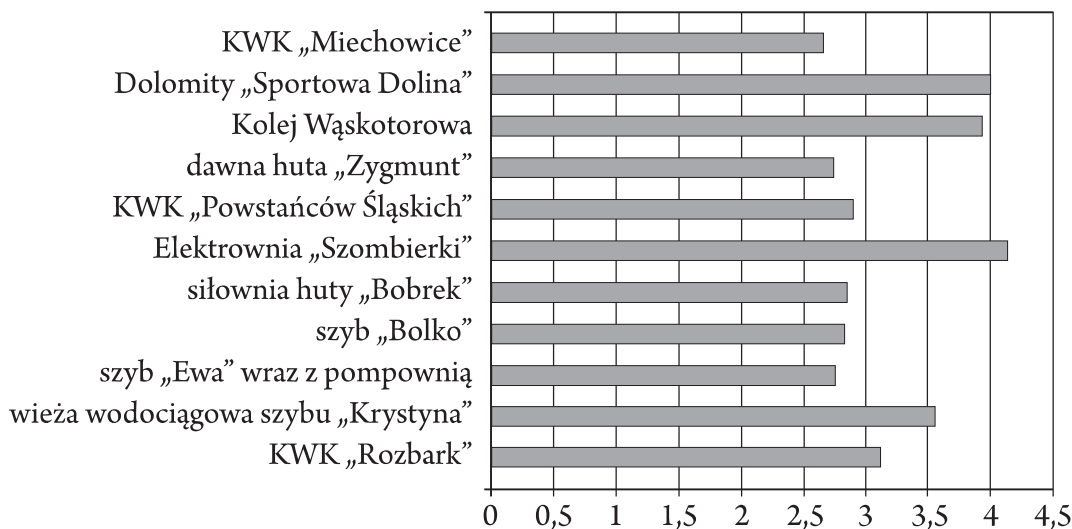
Źródło: badania własne.

W trakcie badań respondenci dokonali również oceny (w skali 1-5) atrakcyjności turystycznej obiektów techniki zlokalizowanych na terenie miasta. Za najbardziej atrakcyjne miejsce uznali: Elektrownię „Szombierki” (ocena 4,1), centrum rekreacyjne Dolomity „Sportowa Dolina” (4,0) oraz trasę Górnosląskiej Kolei Wąskotorowej Bytom – Miasteczko Śląskie (3,9) (wykres 2). Głównym czynnikiem decydującym o ich atrakcyjności są działania podejmowane w obiekcie postindustrialnym. Wszystkie miejsca, które osiągnęły najwyższe oceny, są bądź były do niedawna miejscami prężnie działającymi. W ramach ich działalności organizowane były różnego rodzaju przedsięwzięcia, w tym wydarzenia towarzyszące wiosennemu świętu techniki „Industriada”. Najniższą ocenę otrzymała kopalnia KWK „Miechowice” (2,7), głównie z powodu znacznego zaniedbania terenu oraz braku zagospodarowania nieczynnych obiektów przemysłowych.

Przedstawiciele władz samorządowych podkreślają zainteresowanie rewitalizacją i ponownym wykorzystaniem istniejących obiektów przemysłowych. Deklarują wysoką świadomość wartości obiektów przemysłowych zlokalizowanych na terenie miasta, o czym świadczą liczne dokumenty strategiczne, oraz możliwości, jakie dają one w procesie budowania tożsamości regionu oraz podnoszenia atrakcyjności obszaru miasta zarówno dla mieszkańców, inwestorów, jak i dla turystów. Jednak przekształcenia obszarów przemysłowych, w przeciwieństwie do działań rewitalizacyjnych dzielnic śródmiejskich czy osiedli mieszkaniowych, wymagają od władz specjalnego podejścia i większego wysiłku, gdyż najczęściej wiążą się ze zmianami ich struktury przestrzennej i funkcjonalnej oraz



Wykres 2. Atrakcyjność obiektów poprzemysłowych miasta Bytom



Źródło: badania własne.

większym nakładem środków. Dodatkowym utrudnieniem jest określenie właściciela obszaru, na którym znajdują się zabytkowe obiekty poprzemysłowe. Czy deklarowane zainteresowanie władz miasta rozwojem turystyki poprzemysłowej jest widoczne w konkretnych działaniach na terenie miasta? Większość badanych (68%) uważa, iż działania władz są niewystarczające, wręcz żadne, że nie wykazują one zainteresowania obiektami techniki i nie robią nic, by doprowadzić do ich reużytkacji. Zdaniem zaledwie 1/3 ankietowanych władze miasta wspierają działania zmierzające do ożywienia ruchu turystycznego w obiektach poprzemysłowych. Wśród działań podejmowanych przez miasto badani najczęściej wymieniali starania rewitalizacyjne prowadzone w dawnej cechowni kopalni „Rozbark” (w ramach działań Bytomskiego Teatru Tańca i Ruchu) oraz zagospodarowanie szybu „Krystyna” wraz z otaczającym go obszarem. Respondenci wskazywali również działania podejmowane w ramach promocji Szlaku Zabytków Techniki<sup>4</sup>, jednak obiekty w Bytomiu leżące na trasie techniki (Elektrociepłownia „Szombierki” i Górnośląskie Koleje Wąskotorowe) należą do właścicieli prywatnych oraz organizacji pozarządowych, utrzymywane są ze środków własnych, jedynie z niewielkim dofinansowaniem ze strony miasta. Błędnie są zatem rozpoznawane przez badanych jako działania podejmowane przez władze Bytomia. Zdecydowana większość ankietowanych mieszkańców (87%) uważa, że wizytówką miasta

<sup>4</sup> Trasa Szlaku Zabytków Techniki została stworzona przez referat promocji dziedzictwa industrialnego przy Wydziale Kultury Urzędu Marszałkowskiego Województwa Śląskiego przy udziale Śląskiej Organizacji Turystycznej i Śląskiego Centrum Dziedzictwa Kulturowego w Katowicach. Całość przedsięwzięcia finansowana jest ze środków budżetowych samorządu województwa śląskiego.

mogłaby być właśnie turystyka poprzemysłowa. Równocześnie 62% badanych uważa, że kolejne zabytki poprzemysłowe Bytomia mogłyby znacznie wzbogacić trasę turystyczną, a należą do nich obiekty dzielnicy Rozbark (19% wskazań), Miechowice i Bobrek (po 5% wskazań). Miejsca te są związane z historią przemysłu wydobywczego Bytomia, a na ich terenie nadal znajdują się dawne zabudowania techniczne, które z powodu nagłej ekspansji technologicznej w innych rejonach świata dawno zostały zburzone.

Przeciwstawiając się ogólnemu zapomnieniu zabytków postindustrialnych, na terenie Bytomia, można wskazać doskonale przykłady rewitalizacyjne. Jednym z nich jest Armada Golf Club – pole golfowe powstałe na terenie byłej kopalni „Szombierki”. Obecnie jest największym projektem rewitalizacji terenu poprzemysłowego na terenie Polski. Dzięki wprowadzeniu nowych funkcji teren zyskał nowe walory. Wykorzystano zarówno zróżnicowaną topografię terenu tworzoną przez stawy pokopalniane, hałdy, jak i zabytkowe zabudowania. Jest to swego rodzaju oaza w środku miasta. Również projekt Dolomity „Sportowa Dolina” jest miejscem, gdzie w ciekawy sposób rozwiązano problem nieużytków górniczych na Śląsku, który przy odpowiednim zaangażowaniu i działaniach władz lokalnych mógłby stać się jednym z obiektów Szlaku Zabytków Techniki. Kolejną z propozycji rewitalizacji jest projekt ponownego zagospodarowania szybu „Krystyna”. W nieczynnych już wnętrzach obiektu ma powstać centrum sportowo-rekreacyjne. Projekt zakłada wykorzystanie dawnej zabudowy przemysłowej wraz z wprowadzeniem nowych funkcji, powstanie siłowni, podwieszanego basenu i boiska do siatkówki plażowej wewnątrz szybu. Jego realizacja pozwoli na zaspokojenie oczekiwań mieszkańców miasta, ponieważ podczas badań ankietowych najczęściej wskazywane były czynne aktywności wolnoczasowe podejmowane na terenie Bytomia.

Podczas prowadzonych badań największe różnice uwidoczniły się w ocenie działań informacyjnych i promocyjnych prowadzonych przez miasto w zakresie turystyki i rekreacji. Przedstawiciele władz oceniają swoje działania jako dobre, docierające w odpowiednim czasie z ciekawą ofertą kulturalną, rozrywkową i rekreacyjno-turystyczną zarówno do mieszkańców, jak i do turystów. Natomiast mieszkańcy uznali, że działania te są niewystarczające, pojawiające się zbyt późno, w nie do końca przemyślany sposób i w mało zachęcającej formie. Respondenci wskazywali, iż Biuro Promocji Bytomia nie działa należycie, że ma wyraźny problem ze stworzeniem alternatywy dla złego wizerunku przemysłu ciężkiego. Niestety obecnie Biuro działa bardziej na zasadzie wydawnictwa niż biura informacji turystycznej i promocji miasta. Wszelkie inicjatywy wydarzeń, imprez rekreacyjnych wychodzą od Wydziału Kultury i Sportu. Biuro udostępnia jedynie wnętrza budynków, tworzy kolejne broszury informacyjne oraz przekazuje informacje, a tymczasem promocja turystyki poprzemysłowej mogłaby stać się impulsem do podjęcia działań przez inwestorów i poprawy obecnej sytuacji miasta.

Dla poprawy wizerunku miasta poprzemysłowego ważne jest również stworzenie odpowiedniej infrastruktury rekreacyjnej (np. nowoczesnego kompleksu basenowego, obiektów sportowych czy siłowni na świeżym powietrzu), miejsc wypoczynku, parków, ścieżek spacerowych i rowerowych. Respondenci zwracali największą uwagę na brak odpowiednio dostosowanych ścieżek rowerowych (60% wskazań). Może to wynikać z braku porozumienia między poszczególnymi wydziałami Urzędu Miasta Bytom. Trasy podzielone są pomiędzy Miejski Zarząd Zieleni a Miejski Zarząd Dróg i Mostów. Wydziały te nie prowadzą żadnych wspólnych działań w tym zakresie. Niestety szlaki są źle wytyczone i kończą się w środku swojego przebiegu. Na terenie miasta Bytom istnieją ścieżki spacerowe, rowerowe, dydaktyczne oraz trasy turystyczne. Wszystkie wytyczone trasy opierają się przede wszystkim na zabytkach kulturowych miasta. Wśród nich istnieje tylko jedna korespondująca z turystyką poprzemysłową – Szlak im. Karola Goduli. Ta dydaktyczna trasa została wyznaczona przez działaczy rudzkiego oddziału PTTK i ma przybliżyć historyczną sylwetkę potentata cynkowego. Na szlaku znajdują się dwa miejsca w Bytomiu – Bobrek i Szombierki. Jest to ścieżka tylko częściowo prezentująca pozostałości po bytomskim przemyśle. Więcej propozycji zostało przedstawionych w przewodniku *Spacerem po Bytomiu*, gdzie zaprezentowano ścieżkę „Spacer po obiektach industrialnych (Szombierki – Bobrek – Karb)” oraz „Spacer po rezerwacie Segiet i kamieniołomie Blachówka”. Są to obecnie jedyne trasy tematycznie związane z zabytkami poprzemysłowymi w Bytomiu, choć mało znane i niedostatecznie promowane.

Miasto Bytom stoi więc przed problemem ponownego zagospodarowania nieużytków poprzemysłowych oraz porzuconych i zapomnianych zabytków techniki. W obliczu rosnącego zainteresowania turystyką poprzemysłową wiele atutów miejscowości mogłoby być dostrzeżonych i dobrze wykorzystanych.

## 5. Podsumowanie

Bytom jest jednym z górnośląskich miast o najdłuższej historii oraz jednym z największych ośrodków przemysłowych, w którym do dziś zachowały się pozostałości poprzemysłowe w postaci obiektów zabytkowych, hałd, kominów kopalń oraz wieży wyciągowych, tak charakterystycznych dla śląskiego krajobrazu. Jednak po okresie przemian i zakończeniu procesu wydobywczego opuszczone zakłady przemysłowe i budynki techniki na całym Górnym Śląsku stanowią problem reutilizacji. Szansą na rozwój i poprawę wizerunku miasta może być turystyka poprzemysłowa. Bytom posiada wyjątkowy potencjał turystyczny, który jest mało znany zarówno mieszkańcom, jak i turystom. Jest także słabo wykorzystywany przez władze i instytucje działające na terenie miasta. Istnieje wiele możliwości

zaadaptowania i wykorzystania obiektów dziedzictwa przemysłowego z utrzymaniem zewnętrznej formy obiektu poprzez zmianę ich funkcji, np. stworzenie dzielnic artystycznych, centrów wypoczynkowych, rozrywkowych, muzeów przedstawiających historię przemysłową regionu czy miejsc do aktywnego spędzania wolnego czasu w dawnych zakładach i miejscach pracy. Adaptowanie obszarów przemysłowych pozwala także dbać o tożsamość kulturową i edukację mieszkańców, oraz może stanowić czynnik restrukturyzacji i aktywizacji gospodarczej miasta.

Wszystkie obiekty przemysłowe zostały objęte ochroną władz miasta i wpisane na listę zabytków. Ponadto stworzono plany rewitalizacji (aktualny plan rewitalizacji obejmuje okres do 2020 r.) najbardziej zaniedbanych dzielnic postindustrialnych, poza tym jednak nie są na terenie miasta prowadzone żadne konkretne działania. Problem z ponownym zagospodarowaniem terenów przemysłowych wynika często z nieuregulowanych praw własności, braku niezbędnych środków potrzebnych do rewitalizacji, braku działań zmierzających do pozyskania inwestorów oraz braku zrozumienia potrzeby wykorzystania istniejącego dziedzictwa. Nawet jeśli pojawia się jakaś inicjatywa organizacji pozarządowych, np. w postaci projektu „Indunature”, pod egidą Centrum Sztuki Współczesnej Kronika w Bytomiu, który opierał się na organizacji rajdów po zamkniętych zakładach industrialnych, nie znalazł on poparcia w ramach akcji promocyjnych miasta.

Bytom poprzez swoją lokalizację w Aglomeracji Górnośląskiej, dogodne połączenie komunikacyjne, dobrze zachowaną zabudowę przemysłową oraz inicjatywy oddolne mieszkańców stanowi idealne podłoże do działań mających na celu wprowadzenie turystyki przemysłowej. Dodatkowym atutem jest bliskość miast posiadających liczne zabytki postindustrialne. Dzięki znaczącej liczbie terenów zielonych oraz obiektów unikatowych w skali Europy ma bardzo duże możliwości rozwojowe. Jednak aby możliwy był proces ponownego zagospodarowania obiektów oraz terenów przemysłowych, nie wystarczą chęci mieszkańców, konieczne są również działania i dobra wola władz miasta oraz inwestorów.

Turystyka postindustrialna może stanowić szansę dotarcia do historii, ponieważ historia cywilizacji zawarta jest w postępie technicznym, tym bardziej że zainteresowanie dawną kulturą techniki ciągle rośnie, co świadczy o dużym potencjale turystycznym i perspektywach rozwoju turystyki przemysłowej.

## Literatura

Burzyński T. (2005), Lista światowego dziedzictwa przemysłowego dla turystyki, w: *Dziedzictwo przemysłowe jako atrakcyjny produkt dla turystyki i rekreacji. Doświadczenia krajowe i zagraniczne*, w: *II Konferencja Międzynarodowa Zabrze*, 12-

- 13.05.2005 r., red. T. Burzyński, M. Łabaj, Katowice: Górnośląska Wyższa Szkoła Handlowa im. W. Korfańtego, Urząd Miejski Zabrze.
- Dwucet K., Pukowska-Mitka M. (2007), Rewitalizacja obiektów i terenów poprzemysłowych w Górnośląskim Okręgu Przemysłowym (na wybranych przykładach), w: *Dziedzictwo kultury przemysłowej jako szansa rozwoju turystyki europejskiej*, III Międzynarodowa Konferencja Naukowo-Praktyczna, Zabrze, 15-16.08.2006 r., red. T. Burzyński, Katowice: Górnośląska Wyższa Szkoła Handlowa im. W. Korfańtego, Urząd Miejski Zabrze.
- <http://sitplan.um.bytom.pl/map/index.php?idmap=1134> [8.05.2014].
- Kaczmarek A., Przybyłka A. (2010), Wykorzystanie potencjału przemysłowego i poprzemysłowego na potrzeby turystyki. Przykład Szlaku Zabytków Techniki Województwa Śląskiego, w: *Krajobraz a turystyka*, Sosnowiec: Komisja Krajobrazu Kulturowego PTG.
- Klajmon B. (2007), Bytom – potencjalne możliwości turystyki poprzemysłowej, w: *Dziedzictwo kultury przemysłowej jako szansa rozwoju turystyki europejskiej*, III Międzynarodowa Konferencja Naukowo-Praktyczna, Zabrze, 15-16.08.2006 r., red. T. Burzyński, Katowice: Górnośląska Wyższa Szkoła Handlowa im. W. Korfańtego, Urząd Miejski Zabrze.
- Kłos L., Wiczorek E. (2013), *Miechowice i okolice. Przyroda i zabytki*, Bytom: Urząd Miejski w Bytomiu.
- Koralewska P. (2009), Turystyka przemysłowa (industrialna), do obiektów poprzemysłowych i technicznych, w: *Współczesne formy turystyki kulturowej*, red. K. Buczkowska, A.M. von Rohrscheidt, Poznań: Wyd. AWF.
- Kronenberg M. (2007), Turystyka dziedzictwa przemysłowego – próba sprecyzowania terminologii, w: *Dziedzictwo przemysłowe jako strategia rozwoju innowacyjnej gospodarki*, Katowice: Agencja Artystyczna PARA.
- Materiały Biura Strategii i Rozwoju Zespołu Elektrociepłowni Bytom S.A., udostępnione przez pełnomocnika Zarządu Spółki ds. zagospodarowania terenów i obiektów EC Szombierki K. Romana, 16.02.2014 r.
- Monitor Polski z 1953 r. nr 42, poz. 511, rozdz. 3, Zarządzenie Ministra Leśnictwa z dnia 27 kwietnia 1953 r. w sprawie uznania za rezerwat przyrody.
- Nuryanti W. (1996), Heritage and postmodern tourism, *Annals of Tourism Research*, 23(2): 249-260.
- Paszkiewicz A. (2005), Ochrona dziedzictwa przemysłowego, *Kwartalnik Historii Nauki i Techniki*, 50(2): 308-320.
- Porzuczek B. (2008), *Mini przewodnik po stylach architektonicznych. Słownik pojęć i zarys historii architektury*, Wadowice.
- Program rewitalizacji Bytomia na lata 2007-2020 (2009), Bytom: Urząd Miejski w Bytomiu
- Rozporządzenie nr 19/2002 Wojewody Śląskiego z dnia 15 maja 2002 r. (Dz.Urz. Województwa Śląskiego nr 36 z 27 maja 2002 r. poz.1320), w sprawie objęcia ochroną indywidualną jako stanowisko dokumentacyjne przyrody nieożywionej.
- Śmiałek A., Droń M., Śmiałek T. (2013), *Spacerem po Bytomiu. Przewodnik dla poszukujących...*, Bytom: Urząd Miejski w Bytomiu.

- POT (2004), *Turystyka w obiektach przemysłowych*, Warszawa: Polska Organizacja Turystyczna.
- Wieczorek E. (2013), *Bytom i okolice. Przewodnik turystyczny*, Bytom: Urząd Miejski w Bytomiu.
- Uchwała nr XXIII/321/12 Rady Miejskiej w Bytomiu z dnia 25 stycznia 2012 r. w sprawie uznania za zespół przyrodniczo-krajobrazowy obszaru lasu pod nazwą „Miechowicka Ostoja Leśna”.
- Uchwała nr XXXVI/485/12 pełniącej funkcje organów miasta Bytom, działającej za Radę Miejską z dnia 30 lipca 2012 r. w sprawie uchwalenia miejscowego planu zagospodarowania przestrzennego obszaru położonego na przemysłowych terenach południowej części miasta Bytomia, zwanego planem „Szombierki-Południe”.
- Ustawa o ochronie zabytków i opiece nad zabytkami z dnia 23 lipca 2003 r., Dz.U. z 2003 r., nr 162 poz. 1568 z późn. zm., [www.nettax.pl/dzienniki/du/2010/75/poz.474.htm](http://www.nettax.pl/dzienniki/du/2010/75/poz.474.htm) [4.05.2014].

## Industrial tourism and heritage in urban areas using the example of Bytom city

**Abstract.** Industrial tourism in Poland is still a new phenomenon and it is a part of cultural and urban tourism. Recently, it is also becoming more and more popular among people. Industrial areas have tourism potential thanks to active factories, mines, and other industrial places and, of course, through historical landmarks like former mines, dumps, mineshafts, old factories, and chimneys. These characteristic landmarks of Bytom create the city's identity and its distinguished historical richness. Unfortunately, nowadays industrial relicts are ignored and undervalued in the Bytom development. Evaluation of industrial stock can be easily used in creating interesting and unique tourism products. Industrial tourism can be placed in a special place on a touristic map of Bytom. Industrial areas can successfully attract tourism and business if they are properly managed by local government. Bytom, due to its ideal location, settlements, and public transportation has a great chance to become one of the industrial tourism cities in Poland.

**Keywords:** industrial tourism, industrial heritage, industrial monuments, Bytom