

MICHAŁ KRZYŻANIAK¹, MAGDALENA SZCZEPAŃSKA²,
DARIUSZ ŚWIERK¹, DAGMARA NAPIERAŁA³

¹ Uniwersytet Przyrodniczy, Katedra Terenów Zieleni i Architektury Krajobrazu,
Poznań, Polska

² Uniwersytet im. Adama Mickiewicza, Instytut Geografii Społeczno-Ekonomicznej
i Gospodarki Przestrzennej, Zakład Gospodarki Żywnościowej i Wsi, Poznań, Polska

³ studentka Uniwersytetu Przyrodniczego w Poznaniu, Międzyrzecz, Polska

WARTOŚĆ REKREACYJNA I PRZYRODNICZA OGRODU JORDANOWSKIEGO W MIĘDZYRZECZU

RECREATIONAL AND NATURAL VALUES OF THE OPEN-AIR KINDERGARTEN IN MIĘDZYRZECZ

Abstract: The open-air kindergarten in Międzyrzecz is an object of public greenery attended by children. Its location in the center of the city, surrounded by busy streets, causes disadvantages which must be prevented. The paper presents the importance of public greenery in the lives of both children and young people as well. It also shows the importance of different types of playgrounds in psycho-motor development of children. The paper presents a summary history of the development of the open-air kindergartens and children's playgrounds on Polish territory as well. The selection of the plants species appropriate for planting in areas used by children is also outlined. An important part of the paper is to present the results of the inventory conducted in the open-air kindergarten in Międzyrzecz. The inventory includes both the list of the tree species and their percentage stand in that location as well as the health status of those trees.

Key words: children's playground, open-air kindergarten, Międzyrzecz, greenery

Wstęp i cel pracy

Ogród Jordanowski w Międzyrzeczu jest obiektem zieleni publicznej tego miasta na terenie województwa lubuskiego, uczęszczanym przez dzieci z okolicznych szkół i przedszkoli. Lokalizacja w centrum miasta i otoczenie ruchliwymi ulicami powodują wiele niedogodności, którym należy zapobiec poprzez poznanie potrzeb użytkowników oraz właściwy dobór zieleni w omawianym obiekcie.

Celem niniejszej pracy było wskazanie wartości rekreacyjnej i przyrodniczej terenu Ogródu Jordanowskiego w Międzyrzeczu, zlokalizowanego przy ulicy St. Staszica.

Materiał i metody pracy

Znaczenie zieleni w życiu młodego człowieka

Na obszarze polskich miast wyróżnić można 11 różnych grup zieleni: ogólnodostępne, o ograniczonej dostępności, towarzyszące budynkom mieszkalnym oraz obiektom użyteczności publicznej, place zabaw (do których można zaliczyć Ogród Jordanowski będący tematem tego opracowania), tereny zieleni wycieczkowo-wypoczynkowej, tereny produkcyjne, tereny agroturystyczne, a także żywopłoty, kwietniki, trawniki oraz rośliny okrywowe (Łukasiewicz, Łukasiewicz 2011). Choć różni autorzy stosują różne podziały, niezaprzeczalne są zalety zieleni w oczyszczaniu powietrza – szczególnie w przypadku sąsiedztwa z zakładami przemysłowymi lub ruchliwymi trasami komunikacyjnymi. Roślinność w tym przypadku tworzy swoisty filtr, który ma zdolność samooczyszczania się. Zieleń umożliwia także rekreację mieszkańców miast poprzez wypoczynek bierny i czynny, a także kształtuje krajobraz miasta maskując elementy negatywne i szpecące i uwydatniając piękno obiektów tego godnych (Łukasiewicz, Łukasiewicz 2011). Zieleń, poza funkcjami: biologiczną i społeczno-wychowawczą pełni także rolę terapeutyczną. Badania wskazują, że zieleń ma bardzo pozytywny, kojący wpływ na układ nerwowy człowieka, działając antystresowo (Walosińska 2006). Zapewnienie dzieciom kontaktu z naturą powinno być dla rodziców priorytetem. Udowodniono bowiem, że izolowanie dzieci od natury może być przyczyną otyłości, ADHD lub depresji. Ponadto dzieci spędzające dużo czasu wśród zieleni są zdrowsze i inteligentniejsze (Nowak 2009). Zieleń jednak ma korzystny wpływ nie tylko na zdrowie i rozwój dzieci, ale całych rodzin. Badania wykazały pozytywne oddziaływanie zieleni na poprawę zdrowia publicznego,

rozwój lokalnych społeczności i wspólnot, zmniejszenie przemocy w rodzinie, a także zmniejszenie liczby przestępstw popełnianych przez młodocianych. Obserwacje dzieci wykazały także, że im większy jest udział drzew w zieleni placu zabaw, tym więcej zabaw twórczych realizowany jest przez dzieci korzystające z placu zabaw – w porównaniu z placami pozbawionymi zieleni (Zaraś-Januskiewicz, Wałęza 2011). Latkowska (2010) zwraca także uwagę na korzystny wpływ zieleni na rozwijanie umiejętności społecznych oraz poprawę kondycji fizycznej i rozwój intelektualny dzieci i młodzieży.

Znaczenie placów zabaw w rozwoju dzieci

Wielu autorów zajmujących się problematyką rozwoju intelektualnego i fizycznego dzieci i młodzieży zwraca uwagę na korzyści wynikające z działań na placach zabaw. Elkonin (1984) zwraca uwagę na związek zabaw na powietrzu znalezionymi tam przedmiotami na rozwój wyobraźni młodych ludzi – liście to pieniądze, a patyki to strzelby. Zabawa w otoczeniu zieleni daje także możliwości odgrywania niezliczonych ról, przez co staje się ona środkiem wychowawczym. Zabawa na świeżym powietrzu i poznawanie przyrody rozwija także osobowość dzieci, a poznawanie przyrody ma bardzo pozytywny wpływ na wychowanie. Sprzyja zrównoważonemu rozwojowi, dostarcza pozytywnych przeżyć oraz budzi zainteresowanie światem ożywionym (Budniak 2009). Zabawy wśród zieleni kształcą również spostrzegawczość, orientację w terenie, naukę życia w zgodzie z naturą oraz doskonałą cechy motoryczne (Grzęska 1975). Zabawa umożliwia dziecku także wyrażenie swych uczuć i pragnień oraz daje upust wyobraźni, dodatkowo kształtując jego szacunek dla natury i przyrody i wszechstronnie rozwija młodego człowieka (Kosmała 2003).

Ogrody jordanowskie i place zabaw w ujęciu historycznym

Inicjatorem tworzenia zorganizowanych placów zabaw dla dzieci na terenie Polski był Henryk Jordan – lekarz ginekolog, pedagog i pionier nowoczesnego wychowania. Zastąpił z budowy Parku Miejskiego w Krakowie, gdzie od roku 1889 początkowo na powierzchni 8 ha, by w 1940 roku zajmować już 22 ha, tworzone teren rekreacyjno-sportowy z 8 boiskami gimnastycznymi, kortami i polami do gier zespołowych, a także stawem, pawilonek gimnastycznym i mleczarnią. Głównym celem utworzenia ogrodu było wychowywanie dzieci i młodzieży poprzez sport oraz wątki patriotyczne (Śnieciński 2003). Również po wojnie trwała dalsza rozbudowa tego obiektu oraz wzbogacanie go o nowe funkcje – w latach 60-tych XX wieku program obiektu poszerzono o miasteczko komunikacyjne, a w kolejnej dekadzie

wzniesiono tam górkę saneczkową oraz założono ścieżki zdrowia. Istotne jest również podkreślenie, że opisywane założenie posiadało pełne zaplecze techniczne oraz opiekę lekarską (Siewniak, Mitkowska 1998). Jak wylicza Śnieciński (2003) dzieci i młodzież mogli korzystać z takich zajęć jak:

- gry i zabawy na boiskach dostosowanych do płci i wieku,
- kształcenie techniczne w warsztatach: ślusarskim, stolarskim i tokarskim,
- wychowanie poprzez pracę w ogrodzie kwiatowym lub warzywnym,
- wychowanie moralne i patriotyczne oraz zajęcia przysposobienia obronnego w Oddziale i Pułku Dzieci Krakowskich,
- wychowanie higieniczne – poprzez urządzenie kąpieli oraz dożywanie posiłkami z mlekiem.

Wart odnotowania jest fakt, że dzieło Henryka Jordana naśladowano nie tylko w Polsce, ale również za granicą – w Niemczech, Austrii, Szwajcarii i Francji. Także po zakończeniu działań wojennych II wojny światowej idea Jordana odżyła w postaci placów zabaw dla dzieci młodszych (Siewniak, Mitkowska 1998). Inną formułę rekreacji najmłodszych przyjęto w Warszawie, gdzie w XIX wieku tworzono ogródki dziecięce (Ogrody Raua), z których pierwsze powstał w 1874 roku w ogrodzie Foksał, a kolejne powstawały z inicjatywy Warszawskiego Towarzystwa Higienicznego (Siewniak, Mitkowska 1998).

Dobór roślin na tereny użytkowane przez dzieci

Jednym z najważniejszych aspektów właściwego projektowania terenów przeznaczonych dla dzieci jest właściwy dobór roślinności. Odpowiednio ukształtowana szata roślinna tworzy oazę spokoju i bezpieczeństwa oraz, będąc zmienną w ciągu roku, oddziałuje na wszystkie zmysły dziecka, umożliwiając mu obserwacje i eksperymentowanie. Zieleń placów zabaw i ogrodów jordanowskich powinna charakteryzować się przede wszystkim szybkim wzrostem, odpornością na uszkodzenia mechaniczne i zranienia, dużymi zdolnościami regeneracji oraz przydatnością do zabaw. Oczywiście jest także, że rośliny stosowane w miejscach takich, jak place zabaw nie mogą być trujące oraz nie mogą posiadać kolców lub cierni, a także nie powinny posiadać właściwości alergizujących. Wśród tych gatunków, których sadzenie nie jest polecane znajdują się między innymi: jałowiec, kalina koralowa, kolcowój szkarłatny, ostrokrzew, szakłak pospolity, wawrzynek, złotokap pospolity, bieluń dziedzierzawa, rącznik pospolity, szalejadowity i inne (Kosmala 2008). Zaleska i Walter (2011) zwracają uwagę, że rośliny mogą być wykorzystywane przez dzieci w zabawie – pomagają przy tym niczym nieogra-

niczona wyobraźnia najmłodszych. Same dzieci często przypisują roślinom funkcje, które później te rośliny lub ich elementy pełnią w zabawie, na przykład rośliny o funkcji:

- konsumpcyjnej – tasznik pospolity, śláz zaniedbany, miodunka, szczaw polny,
- obronnej – gałęzie drzew i krzewów służące za łuki, dzidy lub miecze,
- budulcowej – grupy krzewów będące „bazą” podczas zabawy „w wojnę”, liście łopianu jako dachówka,
- ozdobnej – koniczyna, mniszek, przytulia czepna na wianki oraz wiśnie i czereśnie na kolczyki,
- ogólnej zabawowej – śnieguliczka biała, owoce klonów.

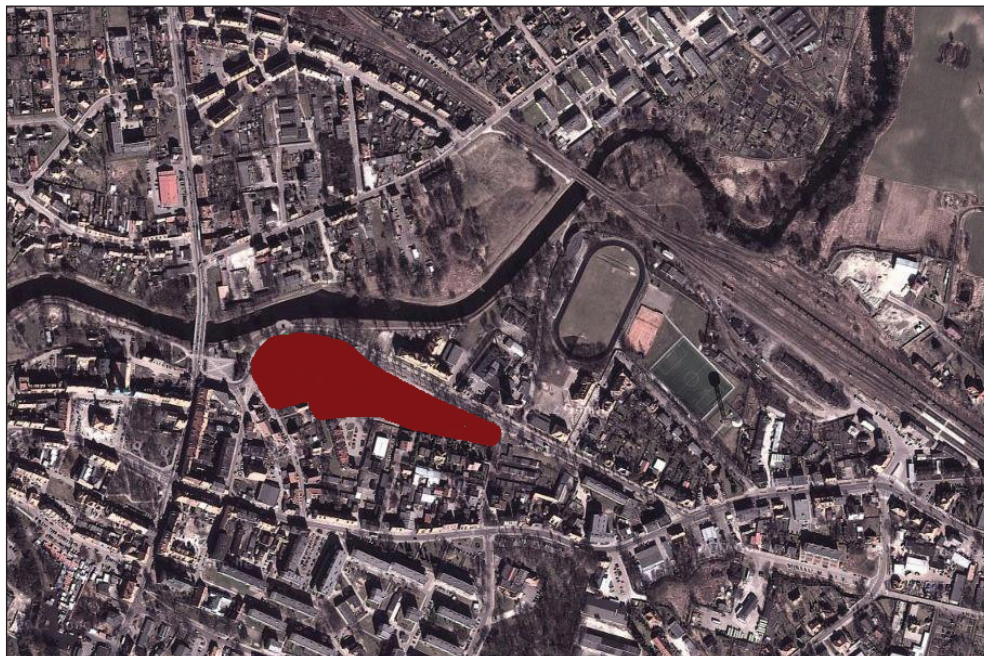
Wszystkie wyżej wymienione oraz wiele nieopisanych tutaj gatunków stanowią źródło zabawy dla dzieci, które, dzięki własnej wyobraźni, mogą wykorzystać je do zabaw w mniejszej lub większej grupie rówieśniczej.

Inwentaryzacja i stan zdrowotny drzew na terenie badanego obiektu

Obiektem badań jest Ogród Jordanowski w Międzyrzeczu, zlokalizowany przy ulicy St. Staszica (ryc. 1, 2).



Rycina 1. Lokalizacja obiektu badań w Międzyrzeczu na dawnej mapie niemieckiej w skali 1:50 000 z roku 1934 (opracowanie własne)



Rycina 2. Lokalizacja obiektu inwentaryzowanego na aktualnym zdjęciu satelitarnym (opracowanie własne)

Najstarsze dane źródłowe, dotyczące omawianego terenu, pochodzą z roku 1927. Wzmiankowane jest w nich istnienie na terenie dzisiejszego Ogrodu Pomnika Poległych w Wojnie Światowej i Walkach z Polakami, którego pozostałością do czasów obecnych jest betonowa płyta – fundament owego pomnika (Strzyżewski, Tureczek 2009).

Wyniki

Inwentaryzację Ogrodu Jordanowskiego przy ul. St. Staszica w Międzyrzeczu przeprowadzono wiosną 2012 roku metodą domiarów triangulacyjnych. W wyniku przeprowadzonych badań stwierdzono, że na terenie badanego obiektu występuje 157 drzew reprezentujących 19 gatunków. Najliczniej na inwentaryzowanym terenie występują: jesion wyniosły (*Fraxinus excelsior* L.), lipa drobnolistna (*Tilia cordata* Mill.) oraz klon pospolity (*Acer platanoides* L.). Dokładne dane dotyczące składu gatunkowego, liczby i udziału procentowego poszczególnych gatunków w drzewostanie Ogrodu Jordanowskiego przedstawiono w tabeli 1.

Tabela 1. Skład gatunkowy drzew rosnących na terenie Ogrodu Jordanowskiego w Międzyrzeczu

L.p.	Nazwa polska	Nazwa łacińska	Liczba sztuk	Udział proc. [%]
1.	Jesion wyniosły	<i>Fraxinus excelsior L.</i>	42	26,8
2.	Lipa drobnolistna	<i>Tilia cordata Mill.</i>	29	18,5
3.	Klon pospolity	<i>Acer platanoides L.</i>	27	17,2
4.	Topola włoska	<i>Populus nigra L. 'Italica'</i>	12	7,6
5.	Klon jawor	<i>Acer pseudoplatanus L.</i>	7	4,5
6.	Wierzba biała	<i>Salix alba L.</i>	6	3,8
7.	Dąb szypułkowy	<i>Quercus robur L.</i>	5	3,2
8.	Klon polny	<i>Acer campestre L.</i>	5	3,2
9.	Śliwa wiśniowa odm. 'Nigra'	<i>Prunus cerasifera Ehrh. 'Nigra'</i>	5	3,2
10.	Jesion mанны	<i>Fraxinus ornus L.</i>	4	2,5
11.	Wiąz	<i>Ulmus sp.</i>	3	1,9
12.	Śliwa wiśniowa	<i>Prunus cerasifera Ehrh.</i>	2	1,3
13.	Lipa srebrzysta	<i>Tilia tomentosa Moench</i>	2	1,3
14.	Topola biała	<i>Populus alba L.</i>	2	1,3
15.	Topola czarna	<i>Populus nigra L.</i>	2	1,3
16.	Głóg	<i>Crataegus sp.</i>	1	0,6
17.	Klon czerwony	<i>Acer rubrum L.</i>	1	0,6
18.	Orzech włoski	<i>Juglans regia L.</i>	1	0,6
19.	Metasekwoja chińska	<i>Metasequoia glyptostroboides Hu et W.C.Cheng</i>	1	0,6
RAZEM:			157	100%

Stan aktualny zieleni i urządzeń zabawowych znajdujących się na terenie Ogrodu Jordanowskiego w Międzyrzeczu przedstawia rycina 3.



Fotografia 1. Stan aktualny zieleni i urządzeń zabawowych na terenie Ogrodu Jordanowskiego w Międzyrzeczu (fot. Dagmara Napierała)

W tabeli 2 przedstawiono stan zdrowotny czterech najliczniejszych gatunków drzew rosnących na terenie Ogrodu Jordanowskiego w Międzyrzeczu, z uwzględnieniem podziału na pięć klas zdrowotności drzew:

- I klasa zdrowotności – oznacza drzewa zdrowe,
- II klasa zdrowotności – drzewa z częściowo (do 20%) obumierającymi cieńszymi gałęziami w wierzchołkowych partiach korony, z nieznaczną obecnością szkodników i chorób,
- III klasa zdrowotności – drzewa z koroną obumarłą w nie więcej niż 50% lub ogłowione lub w znacznym stopniu zaatakowane przez szkodniki i choroby,
- IV klasa zdrowotności – drzewa z koroną obumarłą w nie więcej niż 70% lub z dużymi ubytkami i ranami wgłębnymi,
- V klasa zdrowotności – drzewa z koroną obumarłą w więcej niż 70% z dużymi ubytkami wgłębnymi, a także drzewa martwe.

Tabela 2. Stan zdrowotny drzew najliczniej występujących na terenie Ogrodu Jordanowskiego w Międzyrzeczu z podziałem na klasy zdrowotności

jesion wyniosły (<i>Fraxinus excelsior L.</i>)					
	klasa zdrowotności				
	I	II	III	IV	V
liczba osobników	0	1	19	22	0
udział procentowy	0	2,4%	45,2%	52,4%	0

lipa drobnolistna (<i>Tilia cordata Mill.</i>)					
	klasa zdrowotności				
	I	II	III	IV	V
liczba osobników	0	19	10	0	0
udział procentowy	0	65,5%	34,5%	0	0

klon pospolity (<i>Acer platanoides L.</i>)					
	klasa zdrowotności				
	I	II	III	IV	V
liczba osobników	0	12	15	0	0
udział procentowy	0	44,4%	55,6%	0	0

topola włoska (<i>Populus nigra L. ,Italica'</i>)					
	klasa zdrowotności				
	I	II	III	IV	V
liczba osobników	0	12	0	0	0
udział procentowy	0	100,0%	0	0	0

Ponadto na terenie objętym inwentaryzacją występują grupy krzewów ozdobnych o łącznej powierzchni ok. 390 m², w których dominującymi gatunkami są: śnieguliczka biała (*Symphoricarpos albus* Duhamel), tawuła (*Spiraea* sp.) oraz forsycja pośrednia (*Forsythia x intermedia* Zab.). Poza grupami krzewów ozdobnych na terenie Ogrodu zinwentaryzowano również

żywopłot z ligustra pospolitego (*Ligustrum vulgare* L.) ciętego na wysokość ok. 110 cm i zajmującego powierzchnię ok. 180 m².

Na terenie objętym opracowaniem znajdują się również ławki (7 sztuk) oraz podstawowe urządzenia służące dziecięcym zabawom:

- 3 karuzele,
- 2 ważki,
- 5 przepłotni,
- 3 huśtawki,
- 3 ślizgi,
- kosz do gry w koszykówkę bez wyodrębnionego boiska,
- betonowy stół do tenisa stołowego,
- piaskownica.

Podsumowanie

Na podstawie przeprowadzonych badań terenowych oraz przeglądu literatury tematu można przedstawić następujące wnioski:

1. Teren objęty niniejszym opracowaniem znajduje się w centrum miasta i aktualnie nie spełnia powierzonych mu funkcji.
2. Wyposażenie placu zabaw w elementy roślinne i techniczne jest mało interesujące dla użytkowników zarówno pod względem estetycznym, jak i funkcjonalnym.
3. W celu poprawienia walorów estetycznych i użytkowych Ogrodu Jordanańskiego w Międzyrzeczu należy urozmaicić jego teren poprzez wprowadzenie nowych roślin i urządzeń dostosowanych do potrzeb najmłodszych.
4. Dla zapewnienia ciszy i spokoju w Ogrodzie, a jednocześnie dla izolacji go od otaczających ulic należy wprowadzić żywopłoty i szpalery z roślin nie stanowiących zagrożenia dla dzieci.

PIŚMIENNICTWO

1. Budniak A. (2009): *Edukacja społeczno-przyrodnicza dzieci w wieku przedszkolnym i młodszym szkolnym. Podręcznik dla studentów*. Wydawnictwo Impuls, Kraków.
2. Elkonin D.B. (1984): *Psychologia zabawy*. Wydawnictwa Szkolne i Pedagogiczne, Warszawa.
3. Grzęska A. (1975): *Zajęcia ruchowe w przedszkolu*. Wydawnictwa Szkolne i Pedagogiczne, Warszawa.
4. Kosmala M. (2003): *Ogrody zabaw dziecięcych – powrót do źródeł*. Materiały IV Ogólnopolskiej Konferencji: Zieleń w przestrzeni miejskiej. Jakość i radość życia. 28–29.08.2003: 23–33, Warszawa.

5. Kosmała M. (2008): *Jak stworzyć bezpieczne miejsce zabaw dziecięcych. Poradnik*. Wydawnictwo Karom Sp. z o. o., Warszawa.
6. Latkowska M. (2010): *Terapia ogrodnicza w Austrii i Włoszech – ogólne zasady postępowania i studia wybranych przypadków*. Zeszyty Problemowe Postępów Nauk Rolniczych 551:165–173.
7. Łukasiewicz A., Łukasiewicz Sz. (2011): *Rola i kształtowanie zieleni miejskiej: skrypt dla studentów ochrony środowiska*. Wydawnictwo Naukowe Uniwersytetu im. Adama Mickiewicza, Poznań.
8. Nowak J. (2009): *Programy terapii ogrodniczej*. Zeszyty Problemowe Postępów Nauk Rolniczych 539: 545–550.
9. Siewniak M., Mitkowska A. (1998): *Tezaurusz sztuki ogrodowej*. Oficyna Wydawnicza Rytm, Warszawa.
11. Strzyżewski W., Tureczek M. (2009): *Międzyrzecz – dzieje miasta*. Wydawnictwo i Pracownia Arcanum, Międzyrzecz.
12. Śnieciński J. (2003): *Encyklopedia pedagogiczna XXI wieku. Tom G-L*. Wydawnictwo Akademickie Żak, Warszawa.
13. Walosińska K. (2006): *Kolory we wnętrzu. Właściwości kolorów i ich wpływ na temperament człowieka*.
14. Zaleska K., Walter E. (2011): *Rośliny w zabawach dziecięcych czyli o frytkowych drzewach, zbiorowiskach militarnych i kwiatkowej zupie*. W: *Rośliny do zadań specjalnych*, red. Drozdek M. E. Oficyna Wydawnicza Państwowej Wyższej Szkoły Zawodowej. Sułechów, Kalsk.
15. Zaraś-Januszkiewicz E. M., Wałęza W. (2011): *Wykorzystanie drzew i krzewów w psychoterapii i wspomaganiu leczenia psychiatrycznego*. W: *Rośliny do zadań specjalnych*, red. Drozdek M. E. Oficyna Wydawnicza Państwowej Wyższej Szkoły Zawodowej. Sułechów, Kalsk.

Streszczenie: Ogród Jordanowski w Międzyrzeczu to obiekt zieleni publicznej wykorzystywany przez dzieci i młodzież. Jego lokalizacja w centrum miasta, w otoczeniu ruchliwych ulic, powoduje różnego rodzaju niedogodności, którym należy zapobiegać. W pracy przedstawiono zagadnienia dotyczące znaczenia zieleni w życiu dzieci i młodzieży oraz znaczenie różnego rodzaju placów zabaw w rozwoju psycho-ruchowym najmłodszych. Zaprezentowano także skróconą historię rozwoju placów zabaw oraz ogrodów jordanowskich na terenie Polski. Zwrócono także uwagę na właściwy dobór roślin do sadzenia na terenach użytkowanych przez dzieci. Istotną częścią pracy jest przedstawienie wyników inwentaryzacji – obejmujących zarówno spis gatunków i ich udział procentowy w drzewostanie Ogrodu, jak i stan zdrowotny zinwentaryzowanej roślinności.

Słowa kluczowe: plac zabaw, ogród jordanowski, Międzyrzecz, zieleni

Adres do korespondencji – Corresponding address:

Michał Krzyżaniak, Uniwersytet Przyrodniczy w Poznaniu
Katedra Terenów Zieleni i Architektury Krajobrazu
ul. Gen. J. H. Dąbrowskiego 159, 60-594 Poznań
tel.: (61) 848-79-92, e-mail: ktkrzyzaniak@gmail.com

